

## แนวทางการขอขึ้นทะเบียนสถานประกอบการผลิตสินค้าสัตว์ปีก เพื่อการส่งออกสหภาพยุโรปและสหราชอาณาจักร

### บทที่ 1 เงื่อนไขการขอขึ้นทะเบียนสถานประกอบการผลิตสินค้าสัตว์ปีกเพื่อการส่งออก ไปยังสหภาพยุโรปและสหราชอาณาจักร

ผู้ประกอบการที่ประสงค์จะขอขึ้นทะเบียนสถานประกอบการผลิตสินค้าสัตว์ปีกเพื่อส่งออกไปยังสหภาพยุโรปและสหราชอาณาจักร ต้องปฏิบัติตามเงื่อนไขที่กรมปศุสัตว์กำหนด ดังต่อไปนี้

1. สถานประกอบการต้องได้รับการรับรองมาตรฐานการปฏิบัติที่ดีในการผลิต (Good Hygiene Practices: GHPs) และระบบการวิเคราะห์อันตรายและจุดวิกฤตที่ต้องควบคุม (Hazard Analysis and Critical Control Point: HACCP) เพื่อการส่งออกโดยกรมปศุสัตว์ ตามระเบียบกรมปศุสัตว์ว่าด้วยการขอรับและออกใบรับรอง GHPs และระบบ HACCP ในสถานประกอบการเพื่อการส่งออก พ.ศ. 2564 (หลังจากได้รับการรับรอง GHPs จะได้รับหมายเลขทะเบียนประจำสถานประกอบการ EST. หรือ VPH. ซึ่งจะเป็นหมายเลขที่ใช้ในการขอขึ้นทะเบียนกับสหภาพยุโรปและสหราชอาณาจักรต่อไป)

2. ขอบข่ายการรับรอง GHPs และระบบ HACCP ที่สถานประกอบการได้รับการรับรองตามข้อ 1. ซึ่งจะถูกระบุในใบรับรอง GHPs และระบบ HACCP ต้องครอบคลุมสินค้าที่มีความประสงค์ส่งออกไปยังสหภาพยุโรปและสหราชอาณาจักร

3. ใบรับรอง GHPs และระบบ HACCP ที่สถานประกอบการได้รับจากกรมปศุสัตว์ตามข้อ 1. ต้องมีสถานะสมบูรณ์และมีผลบังคับใช้ ณ วันที่ยื่นขอขึ้นทะเบียนและตลอดระยะเวลาที่ดำเนินการขอขึ้นทะเบียน กล่าวคือ ใบรับรองต้องไม่หมดอายุ (หากใบรับรองจะหมดอายุในช่วงที่ดำเนินการขอขึ้นทะเบียน ต้องได้รับการต่ออายุจากกรมปศุสัตว์) ไม่ถูกพักใช้ หรือไม่ถูกเพิกถอนการรับรอง (เว้นแต่จะพ้นระยะเวลาที่ถูกเพิกถอนมาแล้ว 3 ปี หรือมีคำตัดสินทางกฎหมายถึงที่สุดว่าไม่ได้กระทำความผิด)

4. ผู้ประกอบการและสถานประกอบการต้องมีคุณสมบัติและดำเนินกิจการสอดคล้องตามหลักเกณฑ์ที่ระบุไว้ในระเบียบกรมปศุสัตว์ว่าด้วยการขอรับและออกใบรับรอง GHPs และระบบ HACCP ในสถานประกอบการเพื่อการส่งออก พ.ศ. 2564 (หรือฉบับแก้ไข/ปรับปรุง) และระเบียบอื่นๆ ที่เกี่ยวข้องอย่างครบถ้วน

5. ผู้ประกอบการและสถานประกอบการต้องจัดให้มีและคงไว้ซึ่งระบบการจัดการตามมาตรฐาน GHPs และ HACCP อย่างสม่ำเสมอ และสามารถปฏิบัติตามระเบียบ ข้อบังคับ และข้อกำหนดเพิ่มเติมของสหภาพยุโรปและสหราชอาณาจักรที่เกี่ยวข้องกับสินค้านั้นๆ ได้ โดยต้องสามารถแสดงหลักฐานให้กรมปศุสัตว์เชื่อมั่นได้ว่าสถานประกอบการมีและคงไว้ซึ่งระบบมาตรฐานและระเบียบที่กล่าวมาข้างต้น ทั้งในการปฏิบัติงานจริงและระบบเอกสาร

## บทที่ 2 หน่วยงานที่เกี่ยวข้องกับการขอขึ้นทะเบียนสถานประกอบการผลิตสินค้าสัตว์ปีกเพื่อการส่งออกไปยังสหภาพยุโรปและสหราชอาณาจักร

กระบวนการส่งออกสินค้าสัตว์ปีกจากประเทศไทยไปยังสหภาพยุโรปและสหราชอาณาจักร เป็นผลจากความร่วมมือและการกำกับดูแลของหน่วยงานจากทั้งประเทศไทยและสหภาพยุโรปและ/หรือสหราชอาณาจักร เพื่อให้มั่นใจว่าสินค้ามีคุณภาพและความปลอดภัยสูงสุดตามมาตรฐานที่กำหนด โดยมีหน่วยงานที่เกี่ยวข้องในการขอขึ้นทะเบียนสถานประกอบการผลิตสินค้าสัตว์ปีกเพื่อการส่งออกไปยังสหภาพยุโรปและสหราชอาณาจักร ดังนี้

### หน่วยงานฝั่งประเทศไทย

1. กรมปศุสัตว์ (Department of Livestock Development - DLD) เป็นหน่วยงานภายใต้กระทรวงเกษตรและสหกรณ์ (Ministry of Agriculture and Cooperatives) เป็นหน่วยงานหลักของประเทศไทยที่ได้รับการยอมรับจากสหภาพยุโรปและสหราชอาณาจักรให้ทำหน้าที่เป็น "หน่วยงานผู้มีอำนาจ" (Competent Authority - CA) ในการกำกับดูแลการผลิตสินค้าปศุสัตว์เพื่อการส่งออก โดยมีหน่วยงานภายใต้สังกัดที่มีบทบาทสำคัญ คือ สำนักพัฒนาระบบและรับรองมาตรฐานสินค้าปศุสัตว์ (สพส.) มีภารกิจหนึ่งในภารกิจหลักทั้งหมดคือการตรวจประเมินมาตรฐานและให้การรับรองสถานประกอบการส่งออก เพื่อให้มั่นใจว่ากระบวนการผลิตสอดคล้องกับมาตรฐาน GHPs มีการประยุกต์ใช้ระบบ HACCP อย่างมีประสิทธิภาพ และเป็นไปตามกฎระเบียบที่เกี่ยวข้องของสหภาพยุโรปและสหราชอาณาจักร นอกจากนี้ สพส. ยังทำหน้าที่เป็นหน่วยงานกลางในการประสานงานกับสหภาพยุโรปและสหราชอาณาจักร ทั้งในด้านการเสนอรายชื่อสถานประกอบการเพื่อขอขึ้นทะเบียนหรือถอนชื่อออกจากบัญชี อีกทั้งยังรับผิดชอบในการจัดส่งเจ้าหน้าที่สัตวแพทย์ (Official Veterinarian - OV) และผู้ช่วย (Official Auxiliary - OA) เข้าไปกำกับดูแลกระบวนการผลิต ณ สถานประกอบการ เพื่อให้เป็นไปตามข้อกำหนดของสหภาพยุโรปและสหราชอาณาจักร

2. ผู้ประกอบการ (Food Business Operator - FBO) หมายถึงภาคเอกชนซึ่งเป็นเจ้าของกิจการ เช่น โรงฆ่าสัตว์ ไปจนถึงโรงงานแปรรูป ผู้ประกอบการถือเป็นรากฐานสำคัญของระบบ โดยมีหน้าที่รับผิดชอบโดยตรงในการปฏิบัติตามกฎหมายอาหารของ EU (food law) อย่างเคร่งครัด รวมถึงจัดทำและรักษาระบบประกันคุณภาพและความปลอดภัยให้เป็นไปตามมาตรฐาน และต้องให้ความร่วมมือกับเจ้าหน้าที่ของกรมปศุสัตว์ในการตรวจสอบและควบคุมทุกขั้นตอน

## หน่วยงานฝั่งสหภาพยุโรป

DG SANTE (Directorate - General for Health and Food Safety) เป็นหน่วยงานภายใต้คณะกรรมาธิการยุโรป (European Commission) ที่สำคัญที่สุด DG SANTE มีหน้าที่รับผิดชอบโดยตรงเกี่ยวกับสุขภาพและความปลอดภัยของอาหาร มีบทบาทสำคัญในการพิจารณาอนุมัติและบรรจุรายชื่อสถานประกอบการที่กรมปศุสัตว์เสนอเข้าสู่บัญชีรายชื่ออย่างเป็นทางการ และมีอำนาจในการตรวจสอบและประเมินระบบการควบคุมของประเทศไทย เพื่อให้การยอมรับในหลักการความเท่าเทียม (Equivalence) ของมาตรฐานความปลอดภัยอาหาร เนื่องจาก EU ไม่สามารถตรวจสอบสินค้าที่นำเข้ามาทุกชิ้นจากทุกประเทศได้ จึงใช้แนวทางการรับรองระบบแทน กล่าวคือ EU จะประเมินและให้การยอมรับระบบการควบคุมมาตรฐานความปลอดภัยอาหารของหน่วยงานผู้มีความอำนาจ (Competent Authority - CA) ในประเทศผู้ส่งออกก่อน เมื่อเชื่อมั่นในระบบแล้วจึงมอบอำนาจให้หน่วยงานนั้นๆ ทำหน้าที่ตรวจสอบและรับรองสถานประกอบการในประเทศของตน และทำหน้าที่เป็นผู้เสนอรายชื่อของสถานประกอบการที่ผ่านการรับรองแล้วไปยังหน่วยงาน DG SANTE เพื่อบรรจุในบัญชีรายชื่ออย่างเป็นทางการในระบบ TRACES NT ต่อไป

## หน่วยงานฝั่งสหราชอาณาจักร

1. DEFRA (Department for Environment, Food & Rural Affairs) ทำหน้าที่เป็นหน่วยงานกลางที่มีอำนาจสูงสุดด้านการค้าระหว่างประเทศ เป็นผู้อนุมัติเชิงนโยบาย และมีอำนาจชี้ขาดในการพิจารณาบรรจุหรือถอดถอนรายชื่อประเทศที่สาม (Third Countries) รวมถึงรายชื่อสถานประกอบการที่อนุญาตให้ส่งออกสินค้ามายัง UK โดยปัจจุบันได้จัดตั้งหน่วยงานเฉพาะกิจชื่อ UK Office for SPS Trade Assurance (สำนักงานประกันการค้าด้านสุขอนามัยและสุขอนามัยพืชแห่งสหราชอาณาจักร) เพื่อทำหน้าที่รับคำขอ ประสานงาน และจัดการฐานข้อมูล Approved Establishments โดยตรง

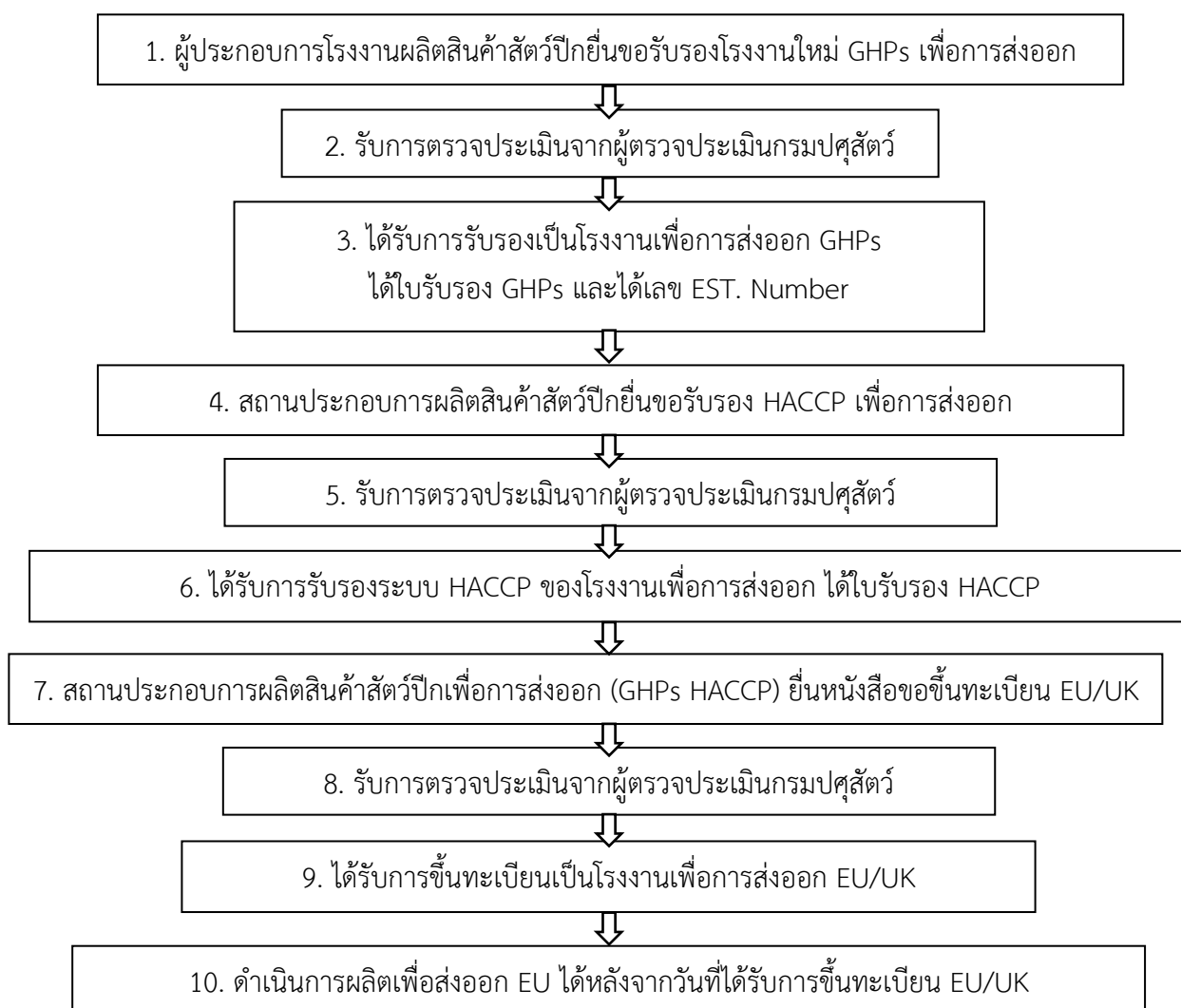
2. FSA (Food Standards Agency) ทำหน้าที่เป็นหน่วยงานประเมินทางเทคนิค รับผิดชอบเรื่องกฎหมายความปลอดภัยและสุขอนามัยอาหารโดยตรง มีหน้าที่ประเมินความเสี่ยง ตรวจสอบระบบการควบคุมของประเทศผู้ส่งออก และให้คำแนะนำหรือการรับรองทางวิชาการส่งต่อไปยัง DEFRA

กลไกการทำงานของสหราชอาณาจักรยังคงอ้างอิงหลักการประเมินและยอมรับความเท่าเทียมในลักษณะเดียวกับ EU คือใช้วิธีประเมินความน่าเชื่อถือและประสิทธิภาพของระบบการควบคุมมาตรฐานความปลอดภัยอาหารของหน่วยงานผู้มีความอำนาจ (CA) ของไทย มอบหมายให้กรมปศุสัตว์ทำหน้าที่เป็นผู้ตรวจประเมิน และรับรองโรงงานชำแหละหรือแปรรูปเนื้อสัตว์ปีกภายในประเทศไทยเพื่อการส่งออก เมื่อโรงงานผลิตสินค้าสัตว์ปีกในไทยผ่านการตรวจรับรองจากกรมปศุสัตว์แล้ว กรมปศุสัตว์จะส่งรายชื่อโรงงานดังกล่าวไปยัง DEFRA เพื่อพิจารณา หากผ่านการอนุมัติ DEFRA จะนำรายชื่อสถานประกอบการเหล่านั้นไปประกาศขึ้นทะเบียนอย่างเป็นทางการบนเว็บไซต์ของรัฐบาล (GOV.UK) ภายใต้หมวดหมู่ "Approved establishments from non-EU countries"

เอกสารแนวทางการขอขึ้นทะเบียนสถานประกอบการผลิตสินค้าสัตว์ปีกเพื่อการส่งออกสหภาพยุโรปและสหราชอาณาจักร  
กลุ่มรับรองด้านการปศุสัตว์ สำนักพัฒนาระบบและรับรองมาตรฐานสินค้าปศุสัตว์ กรมปศุสัตว์

ดังนั้น ผู้ประกอบการที่ประสงค์จะส่งออกสินค้าสัตว์ปีกไปยังสหภาพยุโรปและสหราชอาณาจักร จะต้องได้รับการรับรองโดยกรมปศุสัตว์แล้วว่ามี การดำเนินงานสอดคล้องกับข้อกำหนดด้าน GHPs มีการจัดทำระบบ HACCP มีความสอดคล้องตามกฎหมาย ข้อกำหนด มาตรฐานความปลอดภัยอาหารของสหภาพยุโรปและสหราชอาณาจักร และได้รับการขึ้นทะเบียนในบัญชีรายชื่อสถานประกอบการเพื่อการส่งออกในระบบ TRACES NT ของสหภาพยุโรป และ/หรือได้รับการขึ้นทะเบียนอย่างเป็นทางการบนเว็บไซต์ของรัฐบาล (GOV.UK) เรียบร้อยแล้ว จึงจะสามารถดำเนินการส่งออกสินค้าไปยังสหภาพยุโรปและสหราชอาณาจักรได้ ซึ่งรายละเอียดขั้นตอนวิธีการจะกล่าวในบทถัดไป

### ภาพรวมสรุปขั้นตอนหลักสู่การส่งออกสหภาพยุโรปและสหราชอาณาจักรสำหรับผู้ประกอบการรายใหม่



## บทที่ 3 ขั้นตอนการยื่นคำขอขึ้นทะเบียนและการตรวจประเมิน

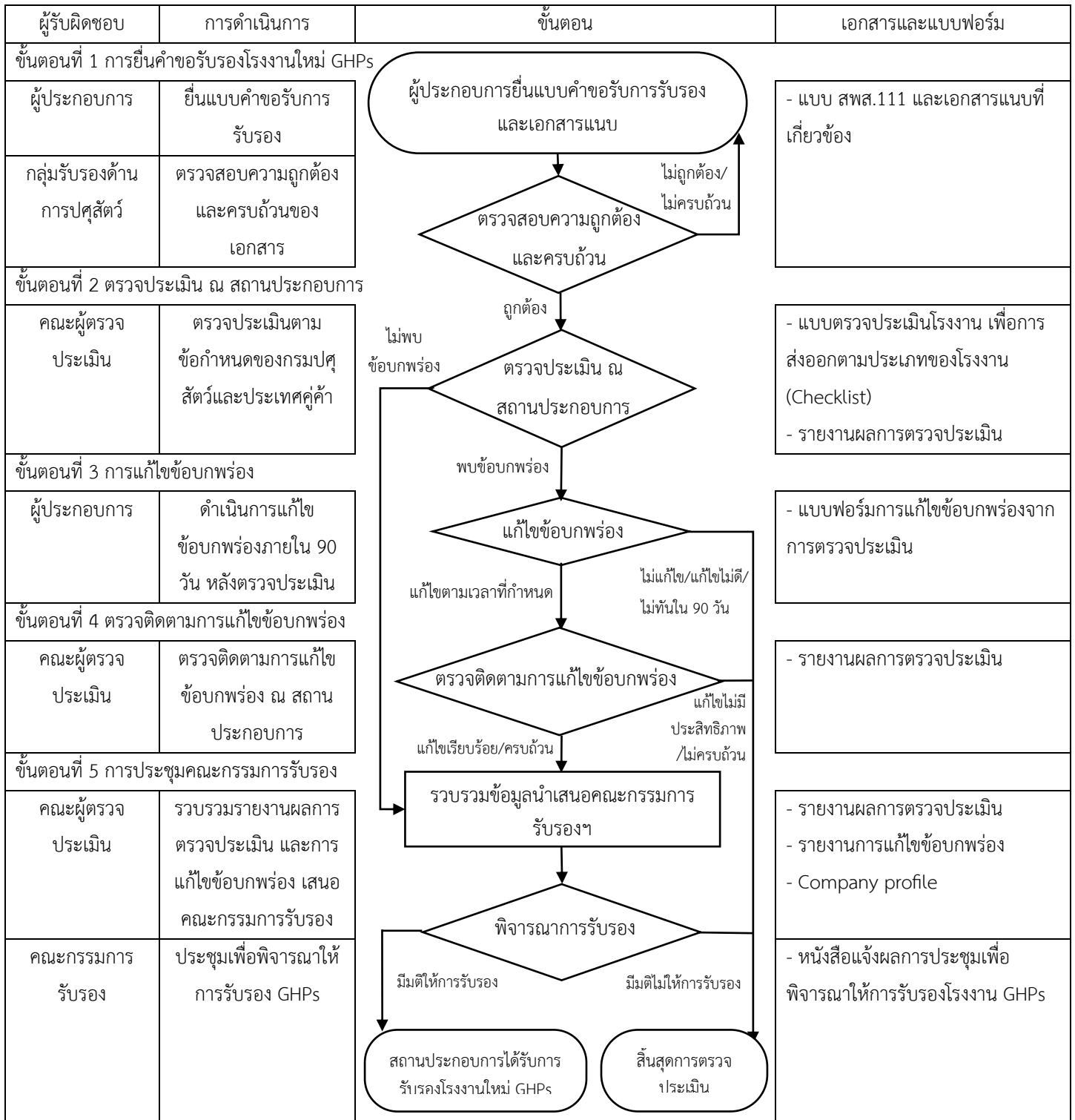
### 3.1 ขั้นตอนการขอรับรองโรงงานใหม่ GHPs เพื่อการส่งออก

สำหรับผู้ประกอบการรายใหม่ที่ยังไม่เคยได้รับการรับรองสถานประกอบการผลิตสินค้าปศุสัตว์เพื่อการส่งออกกับกรมปศุสัตว์ จำเป็นอย่างยิ่งที่จะต้องดำเนินการขอรับรองเป็นโรงงานใหม่ GHPs เพื่อการส่งออกและระบบ HACCP เพื่อการส่งออกจากกรมปศุสัตว์ให้ครบถ้วนเสียก่อน จึงจะสามารถยื่นความประสงค์ขอรับการตรวจประเมินเพื่อขึ้นทะเบียนเป็นสถานประกอบการผลิตสินค้าสัตว์ปีกเพื่อการส่งออกสหภาพยุโรปได้อย่างเป็นทางการ แตกต่างกับสถานประกอบการที่เคยได้รับรองมาตรฐาน GHPs และ HACCP เพื่อการส่งออกจากกรมปศุสัตว์แล้ว ซึ่งจะสามารถดำเนินการเข้าสู่ขั้นตอนการขอขึ้นทะเบียนสถานประกอบการผลิตสินค้าสัตว์ปีกเพื่อส่งออกไปยังสหภาพยุโรปในหัวข้อที่ 4.3 ได้ทันที ดังนั้นผู้เขียนจะขออธิบายขั้นตอนการขอรับรองโรงงานใหม่ GHPs และระบบ HACCP เพื่อการส่งออกสำหรับผู้ประกอบการรายใหม่ก่อนที่จะเข้าสู่ขั้นตอนการขอขึ้นทะเบียนสถานประกอบการผลิตสินค้าสัตว์ปีกเพื่อส่งออกไปยังสหภาพยุโรป

ผู้ประกอบการพึงตระหนักว่ากระบวนการทั้งหมดนี้ ตั้งแต่เริ่มต้นการแจ้งความประสงค์การขอรับรองโรงงานใหม่ GHPs จนกระทั่งได้รับการรับรองเป็นโรงงานเพื่อการส่งออกอย่างสมบูรณ์นั้น จำเป็นต้องใช้ระยะเวลาดำเนินการ ซึ่งช่วงเวลาจะแปรผันไปตามปัจจัยหลายประการ เช่น จำนวนโรงงานที่ขอขึ้นทะเบียนหรือโรงงานที่ต้องได้รับการตรวจประเมินในช่วงเวลาเดียวกัน และความครบถ้วนถูกต้องของข้อมูลและเอกสารในการยื่นขอการรับรองฯ อย่างไรก็ตาม ปัจจัยสำคัญที่สุดที่มีผลต่อระยะเวลาที่ใช้ในการขอรับรองฯ คือ ความพร้อมของระบบ GHPs และ HACCP ของสถานประกอบการ หากสถานประกอบการมีความพร้อมของระบบฯ ในระดับสูง และพบข้อบกพร่องในการตรวจประเมินน้อยมากหรือไม่พบข้อบกพร่องเลย จะสามารถช่วยลดระยะเวลาในการดำเนินการขอรับรองโรงงานเพื่อการส่งออกได้อย่างมีนัยสำคัญ เพื่อให้ได้รับการรับรองโรงงานใหม่ GHPs และได้รับหมายเลขโรงงานเพื่อการส่งออก (EST. number) ผู้ประกอบการจะต้องดำเนินการตามขั้นตอนที่กรมปศุสัตว์กำหนดไว้ดังต่อไปนี้

เอกสารแนวทางการขอขึ้นทะเบียนสถานประกอบการผลิตสินค้าสัตว์ปีกเพื่อการส่งออกสหภาพยุโรปและสหราชอาณาจักร  
กลุ่มรับรองด้านการปศุสัตว์ สำนักพัฒนาระบบและรับรองมาตรฐานสินค้าปศุสัตว์ กรมปศุสัตว์

แผนผังแสดงขั้นตอนการรับรองโรงงานใหม่ GHPs



## ขั้นตอนที่ 1 การยื่นคำขอรับรองโรงงานใหม่ GHPs

ผู้ประกอบการโรงงานผลิตสินค้าปศุสัตว์ที่ประสงค์จะเริ่มต้นกระบวนการขอการรับรองโรงงานเพื่อการส่งออกจะต้องยื่นหนังสือบันทึกข้อความแสดงความประสงค์ขอรับรองโรงงานใหม่ GHPs เพื่อการส่งออก (เรียน ผู้อำนวยการสำนักพัฒนาระบบและรับรองมาตรฐานสินค้าปศุสัตว์) พร้อมด้วย แบบคำขอรับรองระบบ GHPs โรงงานเพื่อการส่งออก (สพส.111) และเอกสารแนบที่ระบุไว้ในข้อ 8(1)- 8(15) ของแบบคำขอฯ ให้มีความครบถ้วนและถูกต้องสมบูรณ์ จัดส่งด้วยตัวเองที่ฝ่ายบริหารของสำนักพัฒนาระบบและรับรองมาตรฐานสินค้าปศุสัตว์ (สพส.) ชั้น 3 ตึกวิจิตรพาหนการ กรมปศุสัตว์ หรือส่งไปรษณีย์มาที่สำนักพัฒนาระบบและรับรองมาตรฐานสินค้าปศุสัตว์ กรมปศุสัตว์ เลขที่ 69/1 ถนนพญาไท แขวงทุ่งพญาไท เขตราชเทวี กรุงเทพฯ 10400 หรือช่องทางอื่นตามที่กรมปศุสัตว์กำหนด ซึ่งหากเอกสารมีความครบถ้วนสมบูรณ์แล้ว สพส.จึงจะดำเนินการในขั้นตอนถัดไป แต่หากเอกสารไม่ครบถ้วนหรือไม่ถูกต้อง ผู้ตรวจเอกสารของสพส. จะแจ้งกลับไปยังโรงงานเพื่อให้ดำเนินการแก้ไขให้เรียบร้อย เมื่อเอกสารแบบคำขอฯ ถูกต้องและครบถ้วน เจ้าหน้าที่สพส. จะส่งหนังสือแจ้งวันนัดหมายตรวจประเมินแก่ผู้ประกอบการ และจะจัดส่งลิงค์แบบสอบถามรายละเอียดโรงงานก่อนการตรวจประเมินให้ผู้ประกอบการทางอีเมล เพื่อให้ผู้ประกอบการกรอกข้อมูลดังกล่าวกลับมาให้คณะผู้ตรวจประเมินล่วงหน้าอย่างน้อยที่สุด 3 วัน ก่อนวันตรวจประเมินฯ

### ข้อแนะนำสำหรับการเตรียมตัวในขั้นตอนนี้:

- 1) ข้อมูลที่ต้องกรอกในส่วนแบบคำขอฯ เป็นข้อมูลพื้นฐานที่สำคัญต่อการพิจารณาของผู้ตรวจสอบเอกสาร ตัวอย่างเช่น การระบุประเภทของโรงงาน ประเภทของสินค้าที่ผลิต และประเทศที่ประสงค์ส่งออกให้ละเอียดและชัดเจนจะทำให้ผู้ตรวจสอบเอกสารสามารถประเมินได้ว่า ทางผู้ประกอบการจำเป็นต้องขอรับการรับรองจากกรมปศุสัตว์หรือไม่ เนื่องจากในบางประเทศไม่จำเป็นต้องใช้ใบรับรองสุขภาพสัตว์ของกรมปศุสัตว์ในการนำสินค้าเข้าผ่านพรมแดน หรือในบางกรณีอาจไม่สามารถส่งออกสินค้าปศุสัตว์บางชนิดไปยังประเทศปลายทางที่ผู้ประกอบการมีความประสงค์ส่งออกสินค้าได้ เนื่องจากข้อกำหนดของประเทศผู้นำเข้า
- 2) การส่งเอกสารแนบตามข้อ 8 ของแบบคำขอฯ สพส.111 ไม่ครบถ้วนมักเป็นสาเหตุที่ทำให้ขั้นตอนนี้มีความล่าช้า ผู้ประกอบการควรตรวจสอบก่อนการส่งหนังสือแจ้งความประสงค์ฯ ว่าแนบเอกสารถูกต้องและครบถ้วนหรือไม่
- 3) ควรระบุข้อมูลช่องทางการติดต่อของผู้ประสานงานโรงงานให้ถูกต้อง อำนวยความสะดวก เนื่องจากมีบางกรณีที่ผู้ประกอบการไม่ได้ระบุข้อมูลนี้มา หรือระบุเบอร์โทรติดต่อหรือสะกดชื่ออีเมลผิดไป ทำให้ผู้ตรวจเอกสารของสพส. ไม่สามารถติดต่อกลับเพื่อสอบถามข้อมูล ขอกเอกสารเพิ่มเติม หรือแจ้งผลการตรวจสอบเอกสารได้
- 4) หากมีข้อสงสัยในขั้นตอนการขอรับรองโรงงานใหม่ GHPs เพื่อการส่งออก สามารถติดต่อสอบถามข้อมูลได้ที่กลุ่มรับรองด้านการปศุสัตว์ โทร 0-2653-4444 ต่อ 3132 หรือ 3155

## ขั้นตอนที่ 2 การตรวจประเมิน ณ สถานประกอบการ

คณะผู้ตรวจประเมินของกรมปศุสัตว์จะเข้าตรวจประเมิน ณ สถานประกอบการจริง (On-site Audit) โดยการตรวจประเมินในขั้นตอนนี้จะมีการเข้าไปตรวจสอบในพื้นที่ผลิตจริงตลอดห่วงโซ่การผลิต ตั้งแต่การรับวัตถุดิบเข้าจนถึงการไหลตสินค้าออก สำหรับสินค้าสัตว์ปีก คณะผู้ตรวจประเมินจะตรวจตาม แบบตรวจประเมินโรงงานฆ่าสัตว์ปีกเพื่อการส่งออก (สำหรับโรงเชือดสัตว์ปีก) แบบตรวจประเมินโรงงานตัดแต่งเนื้อสัตว์เพื่อการส่งออก (สำหรับโรงตัดแต่งเนื้อสัตว์ปีก) หรือ แบบตรวจประเมินโรงงานผลิตผลิตภัณฑ์เนื้อสัตว์เพื่อการส่งออก (สำหรับโรงงานแปรรูปปรุงสุกเนื้อสัตว์ปีก) ขึ้นอยู่กับประเภทของสถานประกอบการ ซึ่ง ณ วันตรวจประเมิน ผู้ประกอบการต้องจัดการให้มีการผลิตสินค้าที่เกี่ยวข้องและมีการควบคุมกระบวนการผลิตให้ คณะผู้ตรวจประเมินได้ตรวจสอบตามจริง รวมถึงการตรวจเอกสารที่เกี่ยวข้องทั้งหมดตามหลัก GHPs หากไม่พบข้อบกพร่องในขั้นตอนนี้ ผู้ตรวจประเมินจะนำเสนอข้อมูลเข้าสู่กระบวนการพิจารณาของคณะกรรมการรับรองโรงงานฯ ต่อไป

### ข้อเสนอแนะสำหรับการเตรียมตัวในขั้นตอนนี้:

- 1) บุคลากรและพนักงานที่เกี่ยวข้องทั้งหมดต้องมีความเข้าใจในงานที่ปฏิบัติอย่างชัดเจน สามารถปฏิบัติงาน และบันทึกข้อมูลได้อย่างถูกต้องตามจริง สื่อสาร ได้เข้าใจ รวมถึงมีความเข้าใจทั้งในส่วนของอันตราย การควบคุมป้องกันอันตราย และขั้นตอนการดำเนินการแก้ไขเมื่อเกิดปัญหา
- 2) โครงสร้างของอาคารผลิตต้องแข็งแรง คงทน สะอาด และได้รับการบำรุงรักษาและทำความสะอาดตามหลัก GHPs
- 3) สิ่งอำนวยความสะดวก อุปกรณ์ เครื่องจักรในกระบวนการผลิตต่างๆ ต้องพร้อมใช้งาน ณ หน่วยงาน และสามารถใช้งานได้อย่างมีประสิทธิภาพ
- 4) กรณีที่ต้องการตอบคำถามของผู้ตรวจประเมิน ควรแสดงหลักฐานประกอบการพิจารณาให้แก่ผู้ตรวจประเมิน โดยไม่ใช่เพียงแค่การตอบจากความคิดเห็นเท่านั้น
- 5) หากมีเอกสารแบบฟอร์มบันทึกหน่วยงานแต่ละขั้นตอนจะช่วยให้การตรวจประเมินเป็นไปได้อย่างรวดเร็วมากยิ่งขึ้น
- 6) ในขั้นตอนการตรวจเอกสารหลังเดินตรวจไลน์ผลิต เพื่อให้การตรวจเป็นไปอย่างราบรื่นและรวดเร็ว ควรจัดเตรียมจำนวนเจ้าหน้าที่/กลุ่มเจ้าหน้าที่สำหรับการตรวจเอกสารและตอบคำถามผู้ตรวจประเมินไว้อย่างน้อยเท่ากับจำนวนผู้ตรวจประเมิน เนื่องจากผู้ตรวจอาจจะแยกกันตรวจเอกสารแต่ละหัวข้อ

### ขั้นตอนที่ 3 การดำเนินการแก้ไขข้อบกพร่องจากการตรวจประเมิน ณ สถานประกอบการ (ถ้ามี)

หากพบข้อบกพร่องที่ต้องแก้ไขจากการตรวจประเมิน ณ สถานประกอบการ โรงงานต้องดำเนินการแก้ไขข้อบกพร่องทุกข้อให้แล้วเสร็จอย่างมีประสิทธิภาพ ภายในระยะเวลา 90 วัน และจัดส่งหนังสือปะหน้าเอกสารแก้ไขข้อบกพร่อง GHPs และแบบฟอร์มแก้ไขข้อบกพร่อง GHPs ที่สพส.กำหนด มาที่กรมปศุสัตว์ตามวิธีการและที่อยู่ที่ระบุในขั้นตอนการยื่นคำขอรับรองโรงงานใหม่ GHPs ซึ่งหากผู้ตรวจประเมินพิจารณาแล้วเห็นว่าการแก้ไขเรียบร้อยและมีประสิทธิภาพ จึงจะเข้าสู่ขั้นตอนการตรวจติดตามการแก้ไขข้อบกพร่องต่อไป แต่หากผู้ประกอบการไม่สามารถดำเนินการแก้ไขข้อบกพร่องให้แล้วเสร็จอย่างมีประสิทธิภาพครบทุกข้อ ภายในระยะเวลาที่กำหนดจะถือว่าสิ้นสุดการตรวจรับรองโรงงานใหม่ GHPs

### ขั้นตอนที่ 4 การตรวจติดตามการแก้ไขข้อบกพร่อง ณ สถานประกอบการ

หากผู้ประกอบการส่งเอกสารการแก้ไขข้อบกพร่องภายในระยะเวลาที่กำหนด และผู้ตรวจประเมินพิจารณาแล้วเห็นว่าการตอบการแก้ไข ครบถ้วนและมีประสิทธิภาพ ผู้ตรวจประเมินจะเข้าตรวจ ณ สถานประกอบการเพื่อตรวจสอบการแก้ไขข้อบกพร่องในแต่ละข้ออีกครั้ง เพื่อยืนยันว่าการแก้ไขข้อบกพร่องมีความครบถ้วน มีประสิทธิภาพ และสามารถป้องกันการเกิดซ้ำของปัญหาได้ หากผ่านการตรวจติดตามนี้ ผู้ตรวจประเมินจะรวบรวมข้อมูลทั้งหมดจากการตรวจประเมินโรงงานรวมถึงเอกสาร Company profile GHPs ที่ผู้ประกอบการจัดทำไว้ นำเสนอต่อคณะกรรมการรับรอง GHPs และระบบ HACCP ในสถานประกอบการเพื่อการส่งออก แต่หากพบว่าไม่ได้ทำการแก้ไขข้อบกพร่อง แก้ไขไม่ครบถ้วนทุกข้อ การแก้ไขไม่มีประสิทธิภาพ หรืออาจทำให้เกิดปัญหาเดิมซ้ำอีก จะถือว่าสิ้นสุดการตรวจประเมินการตรวจรับรองโรงงานใหม่ GHPs ในรอบนั้น และหากโรงงานยังคงมีความประสงค์จะขอตรวจรับรองใหม่ ต้องดำเนินการแก้ไขข้อบกพร่องทั้งหมดให้เรียบร้อย และยื่นคำขอรับรองโรงงานใหม่ GHPs เพื่อการส่งออกและเอกสารในขั้นตอนที่ 1 เข้ามาใหม่

#### ข้อแนะนำสำหรับการเตรียมตัวในขั้นตอนนี้:

- 1) ผู้ประกอบการต้องมีการผลิตสินค้าในวันที่ตรวจประเมิน หากข้อบกพร่องที่ได้ดำเนินการแก้ไขมีความเกี่ยวข้องกับกระบวนการผลิตหรือการควบคุมกระบวนการผลิต เช่น ประสิทธิภาพของเครื่องทำความร้อน/ความเย็น อุณหภูมิการจัดเก็บวัตถุดิบ อุณหภูมิสินค้าหลังฆ่าเชื้อ อุณหภูมิห้อง ประสิทธิภาพของระบบหมุนเวียนอากาศ เป็นต้น เพื่อให้ผู้ตรวจประเมินได้เห็นถึงประสิทธิภาพของการแก้ไขข้อบกพร่อง
- 2) สำหรับสถานประกอบการไหนที่ไม่ได้มีการผลิตสินค้าบ่อยๆ ควรมีการถ่ายรูปกระบวนการผลิตตลอดห่วงโซ่การผลิตตั้งแต่การรับวัตถุดิบจนไหลคสินค้าออกเก็บไว้ในวันที่มีการผลิต เนื่องจากเป็นข้อมูลที่ต้องใช้ในการนำเสนอ Company profile ต่อคณะกรรมการรับรอง GHPs และระบบ HACCP ในสถานประกอบการเพื่อการส่งออก

## ขั้นตอนที่ 5 การนำเสนอข้อมูลต่อคณะกรรมการรับรอง GHPs และระบบ HACCP ในสถานประกอบการเพื่อการส่งออก

ผู้ตรวจประเมินจะรวบรวมข้อมูลจากรายงานผลการตรวจประเมินและรายงานการแก้ไขข้อบกพร่อง รวมถึงข้อมูลแนะนำสถานประกอบการ (Company profile) เพื่อนำเสนอต่อคณะกรรมการฯ หากคณะกรรมการฯ มีมติให้รับรองโรงงาน สถานประกอบการจะได้รับการรับรองเป็นโรงงานเพื่อการส่งออก และได้รับใบรับรอง GHPs พร้อมทั้งได้รับหมายเลขประจำโรงงาน (EST. Number) แต่หากมีมติไม่รับรอง จะถือว่าเป็นการสิ้นสุดการตรวจประเมินในรอบนั้น และหากโรงงานยังคงมีความประสงค์จะขอรับรองใหม่ ต้องดำเนินการแก้ไขข้อบกพร่องทั้งหมดให้เรียบร้อย และยื่นคำขอรับรองโรงงานใหม่ GHPs เพื่อการส่งออกและเอกสารในขั้นตอนที่ 1 เข้ามาใหม่

### สถานประกอบการที่ได้รับรอง GHPs แล้วแต่ยังไม่ได้รับรอง HACCP จากกรมปศุสัตว์

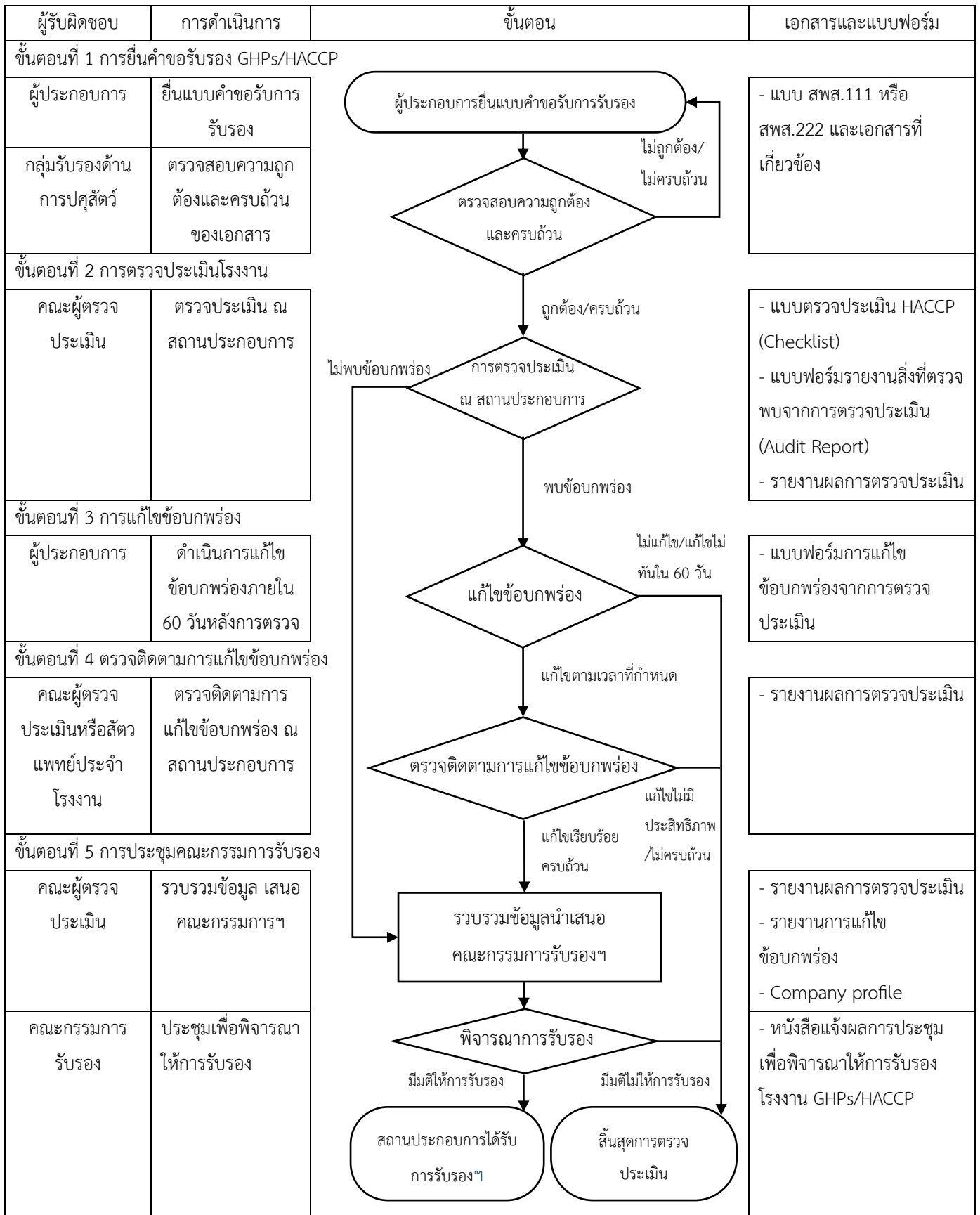
หลังจากได้รับการรับรอง GHPs และ EST. Number แล้ว ผู้ประกอบการจะต้องดำเนินการยื่นหนังสือขอสัตวแพทย์ประจำโรงงาน และขอรับรองระบบ HACCP เพื่อการส่งออกต่อไป เมื่อได้รับการรับรอง HACCP แล้วจึงจะสามารถยื่นหนังสือขอรับการตรวจรับรองเพื่อขึ้นทะเบียนเป็นสถานประกอบการผลิตสินค้าปศุสัตว์เพื่อการส่งออกสหภาพยุโรปและสหราชอาณาจักรได้ และรับการตรวจประเมินเพิ่มเติมจากผู้ตรวจประเมินกรมปศุสัตว์ตามข้อกำหนดเฉพาะของประเทศคู่ค้าเพื่อเข้าสู่ขั้นตอนการส่งรายชื่อไปยังสหภาพยุโรปและสหราชอาณาจักรอย่างเป็นทางการ

## 3.2 การขอรับรองใหม่ระบบ HACCP หรือขอขยายการรับรอง GHPs/HACCP ในขอบข่ายสินค้าที่ต้องการส่งออก

เพื่อให้ได้รับการรับรองใหม่ระบบ HACCP ในกลุ่มสินค้าที่มีความประสงค์ส่งออกไปยังสหภาพยุโรป ผู้ประกอบการจะต้องดำเนินการตามขั้นตอนที่กรมปศุสัตว์กำหนดไว้ดังต่อไปนี้

เอกสารแนวทางการขอขึ้นทะเบียนสถานประกอบการผลิตสินค้าสัตว์ปีกเพื่อการส่งออกสหภาพยุโรปและสหราชอาณาจักร  
 กลุ่มรับรองด้านการปศุสัตว์ สำนักพัฒนาระบบและรับรองมาตรฐานสินค้าปศุสัตว์ กรมปศุสัตว์

แผนผังแสดงขั้นตอนการรับรองใหม่ HACCP//ขยายการรับรอง GHPs/HACCP ในขอบข่ายที่ต้องการส่งออก



## ขั้นตอนที่ 1 การยื่นคำขอรับรองใหม่ระบบ HACCP หรือขอขยายการรับรอง GHPs/HACCP ในขอบข่าย สินค้าที่ต้องการส่งออก

ผู้ประกอบการโรงงานผลิตสินค้าปศุสัตว์ที่ประสงค์จะเริ่มต้นกระบวนการขอการรับรองระบบ HACCP เพื่อการส่งออกหรือขอขยายขอบข่าย HACCP ในขอบข่ายสินค้าที่ต้องการส่งออกจะต้องยื่นหนังสือบันทึกข้อความแสดงความประสงค์ขอรับรองโรงงาน พร้อมด้วยแบบคำขอรับรองระบบ HACCP โรงงานเพื่อการส่งออก (สพส.222) และเอกสารแนบที่ระบุไว้ในข้อ 8(1)- 8(5) ของแบบคำขอฯ (หรือแบบคำขอรับรองระบบ GHPs โรงงานเพื่อการส่งออก (สพส.111) และเอกสารแนบที่ระบุไว้ในข้อ 8(1)- 8(15) กรณีที่ขอขยายการรับรอง GHPs) ให้มีความครบถ้วนและถูกต้องสมบูรณ์ จัดส่งด้วยตัวเองที่ฝ่ายบริหารของสำนักพัฒนาระบบและรับรองมาตรฐานสินค้าปศุสัตว์ (สพส.) ชั้น 3 ตึกวิจิตรพาหนการ กรมปศุสัตว์ หรือส่งไปรษณีย์มาที่สำนักพัฒนาระบบและรับรองมาตรฐานสินค้าปศุสัตว์ กรมปศุสัตว์ เลขที่ 69/1 ถนนพญาไท แขวงทุ่งพญาไท เขตราชเทวี กรุงเทพฯ 10400 หรือช่องทางอื่นตามที่กรมปศุสัตว์กำหนด ซึ่งหากเอกสารมีความครบถ้วนสมบูรณ์แล้ว สพส.จึงจะดำเนินการในขั้นตอนถัดไป แต่หากเอกสารไม่ครบถ้วนหรือไม่ถูกต้อง ผู้ตรวจเอกสารของสพส.จะแจ้งกลับไปยังโรงงานเพื่อให้ดำเนินการแก้ไขให้เรียบร้อยก่อน เมื่อเอกสารแบบคำขอฯ ครบถ้วน ผู้ตรวจประเมินของกรมปศุสัตว์จะแจ้งวันนัดหมายตรวจประเมินเพื่อรับรองระบบ HACCP

### ข้อแนะนำสำหรับการเตรียมตัวในขั้นตอนนี้:

- 1) ผู้ประกอบการควรระบุนรายละเอียดในการแจ้งความประสงค์ต่างในหนังสือแจ้งความประสงค์ที่จะยื่นต่อ สพส. ให้ชัดเจน เช่น มีความประสงค์ขอรับรองอะไรและมาตรฐานใด (รับรองใหม่/ขยายการรับรอง/เพิ่มขอบข่าย/ลดขอบข่าย ของมาตรฐาน GHPs/HACCP) กลุ่มสินค้าใดบ้าง และเพื่อการส่งออกไปยังประเทศปลายทางใด เป็นต้น
- 2) การกรอกข้อมูลในเอกสารแบบคำขอ สพส.111 สพส.222 และการส่งเอกสารแนบตามข้อ 8 ของแบบคำขอฯ ไม่ครบถ้วนอาจเป็นสาเหตุที่ทำให้ขั้นตอนนี้มีความล่าช้า ผู้ประกอบการควรตรวจสอบก่อนการส่งหนังสือแจ้งความประสงค์ว่ามีการแนบเอกสารที่ถูกต้องและครบถ้วน
- 3) หากมีข้อสงสัยในขั้นตอนการขอรับรองระบบ HACCP สามารถติดต่อสอบถามข้อมูลได้ที่กลุ่มรับรองด้านการปศุสัตว์ โทร 0-2653-4444 ต่อ 3132 หรือ 3155

## ขั้นตอนที่ 2 การตรวจประเมินโรงงานเพื่อรับรอง HACCP ใหม่ หรือขยายการรับรอง GHPs/HACCP

คณะผู้ตรวจประเมินของกรมปศุสัตว์จะเข้าตรวจประเมิน ณ สถานประกอบการจริง (On-site Audit) โดยการตรวจประเมินในขั้นตอนนี้จะมีการเข้าไปตรวจสอบในพื้นที่ผลิตจริงตลอดห่วงโซ่การผลิต โดยคณะผู้ตรวจประเมินจะตรวจประเมินตาม แบบตรวจประเมินระบบ HACCP หรือ แบบตรวจประเมินโรงงานฆ่าสัตว์ปีกเพื่อการส่งออก (สำหรับโรงเชือดสัตว์ปีก) แบบตรวจประเมินโรงงานตัดแต่งเนื้อสัตว์เพื่อการส่งออก (สำหรับโรงตัดแต่งเนื้อสัตว์ปีก) หรือ แบบตรวจประเมินโรงงานผลิตผลิตภัณฑ์เนื้อสัตว์เพื่อการส่งออก (สำหรับโรงงานแปรรูปปรุงสุกเนื้อสัตว์ปีก) กรณีการตรวจขยายขอบข่าย GHPs ซึ่ง ณ วันตรวจประเมิน ผู้ประกอบการต้องจัดให้มีการผลิตสินค้าที่เกี่ยวข้อง มีการควบคุมการผลิตและการตรวจติดตามที่จุด CCP ให้คณะผู้ตรวจประเมินได้ตรวจสอบตามจริง รวมถึงการตรวจเอกสารที่เกี่ยวข้องทั้งหมดตามหลัก HACCP เช่น บันทึกจุด CCP ย้อนหลัง และเอกสารการพิสูจน์ความใช้ได้ (Validation) เป็นต้น หากไม่พบข้อบกพร่องในขั้นตอนนี้ ผู้ตรวจประเมินจะนำเสนอข้อมูลเข้าสู่กระบวนการพิจารณาของคณะกรรมการรับรองโรงงานฯ ต่อไป

### ข้อแนะนำสำหรับการเตรียมตัวในขั้นตอนนี้:

- 1) บุคลากรและพนักงานที่เกี่ยวข้องทั้งหมดต้องมีความเข้าใจในงานที่ปฏิบัติอย่างชัดเจน สามารถปฏิบัติงาน และบันทึกข้อมูลได้อย่างถูกต้องตามจริง สื่อสารได้เข้าใจ รวมถึงมีความเข้าใจทั้งในส่วนของอันตราย การวิเคราะห์อันตราย การควบคุมป้องกันอันตราย และขั้นตอนการดำเนินการแก้ไขเมื่อเกิดปัญหา
- 2) กรณีที่ต้องการตอบคำถามของผู้ตรวจประเมิน ควรแสดงหลักฐานประกอบการพิจารณาให้แก่ผู้ตรวจประเมิน โดยไม่ใช่เพียงแค่การตอบจากความคิดเห็นเท่านั้น
- 3) หากมีเอกสารแบบฟอร์มบันทึกหน้างานแต่ละขั้นตอนจะช่วยให้การตรวจประเมินเป็นไปได้อย่างรวดเร็วมากยิ่งขึ้น
- 4) ในกรณีที่มีการขอรับรอง GHPs/HACCP ของสินค้ามากกว่า 1 กลุ่มสินค้าในรอบเดียวกัน ซึ่งสินค้าแต่ละกลุ่มมีกระบวนการผลิต การควบคุมการผลิต จุด CCP และค่าวิกฤต (Critical Limit - CL) ที่แตกต่างกัน ไม่สามารถเลือกสินค้าเพียงกลุ่มเดียวเพื่อเป็นตัวแทนในการตรวจในรอบการขอรับรอง HACCP ได้ ผู้ประกอบการต้องจัดเตรียมให้มีการผลิตสินค้าแต่ละกลุ่มที่ต้องการขอรับรองฯ และเอกสาร HACCP ของแต่ละกลุ่มสินค้าต้องเสร็จสมบูรณ์ครบถ้วน

### **ขั้นตอนที่ 3 การดำเนินการแก้ไขข้อบกพร่องจากการตรวจประเมิน**

หากพบข้อบกพร่องที่ต้องแก้ไขจากการตรวจประเมิน ผู้ประกอบการต้องดำเนินการแก้ไขให้ครบทุกข้ออย่างมีประสิทธิภาพ และจัดส่งหนังสือปะหน้าเอกสารสำหรับการแก้ไขข้อบกพร่องของระบบ GHPs/HACCP และแบบฟอร์มแก้ไขข้อบกพร่องระบบ GHPs/HACCP มาที่กรมปศุสัตว์ตามวิธีการและที่อยู่ที่อยู่ในขั้นตอนการยื่นคำขอรับรองโรงงานใหม่ GHPs ภายในระยะเวลา 60 วัน นับตั้งแต่วันที่ตรวจประเมิน HACCP

### **ขั้นตอนที่ 4 การตรวจติดตามการแก้ไขข้อบกพร่อง**

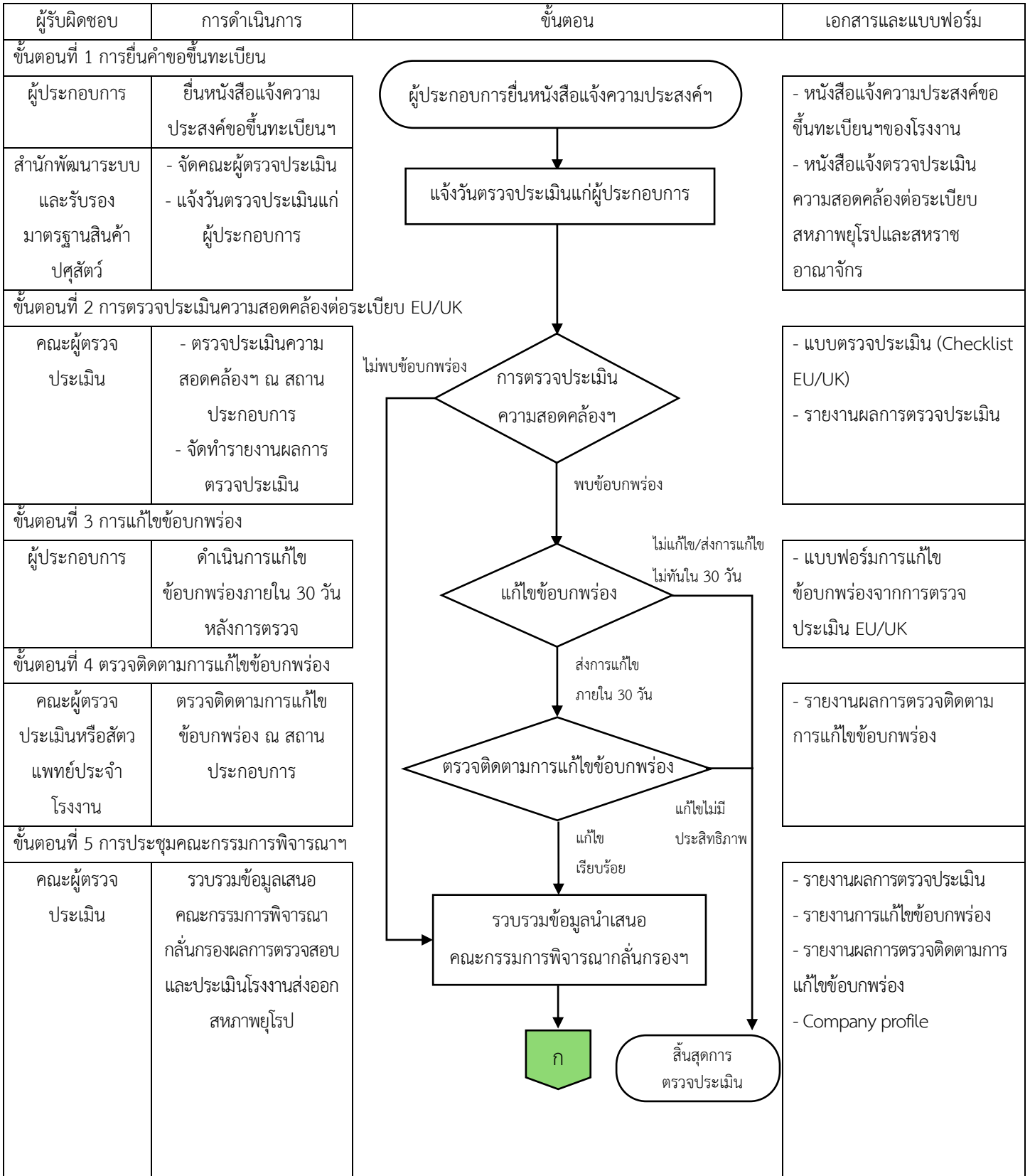
ผู้ตรวจประเมินหรือสัตวแพทย์ประจำโรงงานเข้าตรวจติดตามการแก้ไขข้อบกพร่อง หากพิจารณาแล้วเห็นว่า การแก้ไขเรียบร้อยและมีประสิทธิภาพ ผู้ตรวจประเมินจะรวบรวมข้อมูลทั้งหมดจากการตรวจประเมินโรงงานรวมถึงเอกสาร Company profile HACCP ที่ผู้ประกอบการจัดทำไว้ นำเสนอต่อคณะกรรมการรับรอง GHPs และระบบ HACCP ในสถานประกอบการเพื่อการส่งออก แต่หากพบว่าไม่ได้ทำการแก้ไขข้อบกพร่องแก้ไขเกินระยะเวลาที่กำหนด แก้ไขไม่ครบถ้วนทุกข้อ การแก้ไขไม่มีประสิทธิภาพ หรืออาจทำให้เกิดปัญหาเดิมซ้ำอีก จะถือว่าสิ้นสุดการตรวจประเมินการตรวจรับรองใหม่ HACCP ในรอบนั้น และหากโรงงานยังคงมีความประสงค์จะขอตรวจรับรองใหม่ ต้องดำเนินการแก้ไขข้อบกพร่องทั้งหมดให้เรียบร้อย และยื่นคำขอรับรองและเอกสารในขั้นตอนที่ 1 เข้ามาใหม่

### **ขั้นตอนที่ 5 การนำเสนอข้อมูลต่อคณะกรรมการรับรอง GHPs และระบบ HACCP ในสถานประกอบการเพื่อการส่งออก**

ผู้ตรวจประเมินจะรวบรวมข้อมูลจากรายงานผลการตรวจประเมินและรายงานการแก้ไขข้อบกพร่อง รวมถึงข้อมูล Company profile HACCP ที่ผู้ประกอบการจัดทำ เพื่อนำเสนอต่อคณะกรรมการฯ หากคณะกรรมการฯ มีมติให้รับรอง GHPs/HACCP สถานประกอบการจะได้รับใบรับรอง GHPs/HACCP ที่ระบุขอบข่ายสินค้าที่ได้รับการรับรองใหม่ไว้ แต่หากมีมติไม่รับรอง จะถือว่าเป็นการสิ้นสุดการตรวจประเมินในรอบนั้น และหากโรงงานยังคงมีความประสงค์จะขอรับรองใหม่ ต้องดำเนินการแก้ไขข้อบกพร่องทั้งหมดให้เรียบร้อย และยื่นคำขอรับรองใหม่

### 3.3 การขอขึ้นทะเบียนสถานประกอบการผลิตสินค้าสัตว์ปีกเพื่อส่งออกไปยัง EU/UK

แผนผังแสดงขั้นตอนการขอขึ้นทะเบียนสถานประกอบการผลิตสินค้าสัตว์ปีกเพื่อส่งออกไปยังสหภาพยุโรปและสหราชอาณาจักร



เอกสารแนวทางการขอขึ้นทะเบียนสถานประกอบการผลิตสินค้าสัตว์ปีกเพื่อการส่งออกสหภาพยุโรปและสหราชอาณาจักร  
กลุ่มรับรองด้านการปศุสัตว์ สำนักพัฒนาระบบและรับรองมาตรฐานสินค้าปศุสัตว์ กรมปศุสัตว์

| ผู้รับผิดชอบ  | การดำเนินการ   | ขั้นตอน  | เอกสารและแบบฟอร์ม  |
|---|--|--|--|
| คณะกรรมการพิจารณา<br>พิจารณา<br>กลั่นกรองฯ          | พิจารณาความสอดคล้อง<br>ต่อระเบียบของสหภาพ<br>ยุโรปและสหราชอาณาจักร<br>ของโรงงานที่ขอขึ้น<br>ทะเบียนฯ             |  | - รายงานการประชุมคณะกรรมการ<br>พิจารณา<br>กลั่นกรองฯ   |
| ขั้นตอนที่ 6 การประชุมคณะกรรมการรับรองฯ             |  |  |  |
| ฝ่ายเลขานุการ<br>คณะกรรมการพิจารณา<br>กลั่นกรองฯ    | นำมติที่ประชุม<br>คณะกรรมการพิจารณา<br>กลั่นกรองฯ เสนอต่อ<br>คณะกรรมการรับรองฯ                                   |  | - รายงานการประชุมคณะกรรมการ<br>รับรองฯ   |
| คณะกรรมการ<br>รับรองฯ                               | พิจารณาการขอขึ้น<br>ทะเบียนสถาน<br>ประกอบการผลิตสินค้า<br>สัตว์ปีกเพื่อส่งออกไปยัง<br>สหภาพยุโรปและสหราชอาณาจักร |  |  |
| ขั้นตอนที่ 7 การแจ้งรายชื่อโรงงานที่ขอขึ้นทะเบียนฯ  |  |  |  |
| ผู้ประสานงานใน<br>การขึ้นทะเบียนฯ<br>ของกรมปศุสัตว์ | ทำหนังสือถึงกรมปศุสัตว์<br>เพื่อขออนุมัติการแจ้งขอขึ้น<br>ทะเบียนต่อประเทศคู่ค้า                                 | ทำหนังสือถึงกรมปศุสัตว์เพื่อขออนุมัติการแจ้ง<br>ขอขึ้นทะเบียนต่อประเทศคู่ค้า       | - หนังสือขออนุมัติการขอขึ้นทะเบียน<br>กับทาง EU/UK   |
|   | แจ้งรายชื่อสถาน<br>ประกอบการที่ขอขึ้น<br>ทะเบียนผ่านทางระบบ<br>TRACES-NT หรืออีเมล<br>@defra.gov.uk              | การแจ้งรายชื่อโรงงานที่ขอขึ้นทะเบียนฯ EU ใน<br>ระบบ TRACES-NT และ/หรือ UK ทางอีเมล | - ยื่นคำขอในระบบ TRACES-NT<br>- ยื่นคำขอและหนังสือผ่านทางอีเมล<br>@defra.gov.uk  |
| ขั้นตอนที่ 8 EU/UK พิจารณาคำขอขึ้นทะเบียนฯ          |  |  |  |
| DG SANTE/<br>DEFRA                                  | DG SANTE/DEFRA<br>พิจารณาคำขอขึ้นทะเบียน<br>จากกรมปศุสัตว์   |  | - บัญชีรายชื่อสถานประกอบการผลิต<br>สินค้าสัตว์ปีกเพื่อการส่งออก EU ใน<br>ระบบ TRACES-NT หรือใน <a href="http://data.gov.uk">data.gov.uk</a><br>(List of establishments in non-EU<br>countries approved to export animal<br>products to GB) |

## ขั้นตอนที่ 1 การยื่นคำขอขึ้นทะเบียนสถานประกอบการผลิตสินค้าสัตว์ปีกเพื่อส่งออกไปยัง EU/UK

ผู้ประกอบการโรงงานผลิตสินค้าปศุสัตว์ที่ได้รับรอง GHPs และ HACCP จากกรมปศุสัตว์แล้วสามารถยื่นหนังสือบันทึกข้อความแสดงความประสงค์ขึ้นทะเบียนสถานประกอบการผลิตสินค้าสัตว์ปีกเพื่อส่งออกไปยังสหภาพยุโรปและสหราชอาณาจักร จัดส่งด้วยตัวเองที่ฝ่ายบริหารของสำนักพัฒนาระบบและรับรองมาตรฐานสินค้าปศุสัตว์ (สพส.) ชั้น 3 ตึกกวีจิตรพาหนการ กรมปศุสัตว์ หรือส่งไปรษณีย์มาที่สำนักพัฒนาระบบและรับรองมาตรฐานสินค้าปศุสัตว์ กรมปศุสัตว์ เลขที่ 69/1 ถนนพญาไท แขวงทุ่งพญาไท เขตราชเทวี กรุงเทพฯ 10400 หรือช่องทางอื่นตามที่กรมปศุสัตว์กำหนด สพส.จะส่งคณะผู้ตรวจประเมินเพื่อเข้าตรวจประเมินความสอดคล้องของ GHPs และระบบ HACCP ในสถานประกอบการต่อระเบียบของสหภาพยุโรปและสหราชอาณาจักร และแจ้งวันนัดหมายการตรวจประเมินความสอดคล้องฯ แก่ผู้ประกอบการ

### ข้อเสนอแนะสำหรับการเตรียมตัวในขั้นตอนนี้:

- 1) หากมีข้อสงสัยในขั้นตอนการขอขึ้นทะเบียนฯ สามารถติดต่อสอบถามข้อมูลได้ที่กลุ่มรับรองด้านการปศุสัตว์ โทร 0-2653-4444 ต่อ 3132 หรือ 3155

## ขั้นตอนที่ 2 การตรวจประเมินความสอดคล้องต่อระเบียบของสหภาพยุโรป

เจ้าหน้าที่กรมปศุสัตว์หรือคณะผู้ตรวจประเมินของกรมปศุสัตว์จะเข้าตรวจประเมิน ณ สถานประกอบการ (On-site Audit) โดยการตรวจประเมินในขั้นตอนนี้จะเป็นการเข้าไปตรวจสอบในพื้นที่ผลิตที่มีการผลิตจริงตลอดห่วงโซ่การผลิต สำหรับเกณฑ์การตรวจประเมินความสอดคล้องฯ จะตรวจตาม แบบตรวจประเมินโรงเชือดและตัดแต่งเนื้อสัตว์ปีกตามข้อกำหนดสหภาพยุโรปและสหราชอาณาจักร (สำหรับโรงเชือดสัตว์ปีก) หรือแบบตรวจประเมินโรงตัดแต่งเนื้อสัตว์ปีกตามข้อกำหนดสหภาพยุโรปและสหราชอาณาจักร (สำหรับโรงตัดแต่งเนื้อสัตว์ปีก) หรือแบบตรวจประเมินโรงงานผลิตเนื้อสัตว์ปีกแปรรูปปรุงสุกตามข้อกำหนดสหภาพยุโรปและสหราชอาณาจักร (สำหรับโรงงานแปรรูปปรุงสุก) ซึ่งแบบตรวจประเมินทั้งสามชุดนี้จะเป็นการรวบรวมประเด็นสำคัญจากระเบียบต่างๆ ของสหภาพยุโรปและสหราชอาณาจักร โดย ณ วันที่ตรวจประเมินความสอดคล้องฯ ผู้ประกอบการต้องจัดให้มีการผลิตสินค้าที่เกี่ยวข้องให้คณะผู้ตรวจประเมินได้ตรวจสอบตามจริง รวมถึงการตรวจเอกสารด้าน GHPs HACCP และเอกสารที่เกี่ยวข้องตามระเบียบของสหภาพยุโรปและสหราชอาณาจักร เช่น คู่มือสวัสดิภาพสัตว์สำหรับโรงเชือดสัตว์ปีก คู่มือมาตรการป้องกันการปนเปื้อนเชื้อแซลโมเนลลาในกระบวนการผลิต คู่มือและบันทึกการควบคุมอุณหภูมิวัตถุดิบ สินค้า และห้องผลิต เป็นต้น หากไม่พบข้อบกพร่องในขั้นตอนนี้ ผู้ตรวจประเมินจะรวบรวมผลการตรวจประเมินความ

สอดคล้องๆ นำเสนอคณะกรรมการพิจารณาการขึ้นกรองผลการตรวจสอบและประเมินโรงงานส่งออกสหภาพยุโรป เพื่อพิจารณาความสอดคล้องๆ ต่อไป

**ข้อแนะนำสำหรับการเตรียมตัวในขั้นตอนนี้:**

- 1) บุคลากรและพนักงานที่เกี่ยวข้องทั้งหมดต้องมีความเข้าใจในระเบียบของสหภาพยุโรปและเกณฑ์การตรวจประเมินความสอดคล้องๆ ของกรมปศุสัตว์ รวมถึงมีความเข้าใจทั้งในส่วนของการวิเคราะห์อันตราย การควบคุมป้องกันอันตราย และขั้นตอนการดำเนินการแก้ไขเมื่อเกิดปัญหา
- 2) หากโรงงานมีพื้นฐานเรื่องการวิเคราะห์อันตราย ให้ความสำคัญกับการป้องกันการปนเปื้อนข้าม มีระบบที่สามารถตรวจสอบย้อนกลับที่เข้มแข็ง และนำมาปรับใช้ได้ตลอดกระบวนการผลิตจะทำให้เป็นข้อได้เปรียบของโรงงานในการตรวจประเมินความสอดคล้องๆ มากกว่าโรงงานอื่นๆ ที่ไม่มีระบบเหล่านี้
- 3) กรณีที่ต้องการตอบคำถามของผู้ตรวจประเมิน ควรแสดงหลักฐานประกอบการพิจารณาให้แก่ผู้ตรวจประเมิน โดยไม่ใช่เพียงแค่การตอบจากความคิดเห็นเท่านั้น
- 4) หากมีเอกสารแบบฟอร์มบันทึกหน้างานแต่ละขั้นตอนจะช่วยให้การตรวจประเมินเป็นไปได้อย่างรวดเร็วมากยิ่งขึ้น

**ขั้นตอนที่ 3 การดำเนินการแก้ไขข้อบกพร่องจากการตรวจประเมิน**

หากพบข้อบกพร่องที่ต้องแก้ไขจากการตรวจประเมิน ผู้ประกอบการต้องดำเนินการแก้ไขให้ครบทุกข้ออย่างมีประสิทธิภาพ และจัดส่งหนังสือปะหน้าเอกสารสำหรับการแก้ไขข้อบกพร่องและแบบฟอร์มแก้ไขข้อบกพร่องจากการตรวจประเมินสถานประกอบการฯ เพื่อการส่งออกไปยังสหภาพยุโรปและสหราชอาณาจักร มาที่กรมปศุสัตว์ตามวิธีการและที่อยู่ที่ระบุในขั้นตอนการยื่นคำขอรับรองโรงงานใหม่ GHPs ภายในระยะเวลา 30 วัน นับตั้งแต่วันที่ตรวจประเมิน (ในกรณีที่จำเป็นต้องมีการแก้ไขข้อบกพร่องระยะยาวแต่ยังไม่แล้วเสร็จภายใน 30 วันที่กำหนด ให้ขึ้นอยู่กับดุลยพินิจของผู้ตรวจประเมินเป็นกรณีไป)

**ข้อแนะนำสำหรับการเตรียมตัวในขั้นตอนนี้:**

- 1) สำหรับสถานประกอบการใดที่ไม่ได้มีการผลิตสินค้าบ่อยๆ ควรมีการถ่ายรูปกระบวนการผลิตตลอดห่วงโซ่การผลิต ตั้งแต่การรับวัตถุดิบจนไหลคสินค้าออกเก็บไว้ในวันที่มีการผลิต เนื่องจากเป็นข้อมูลที่ต้องใช้ในการนำเสนอ Company profile GHPs ต่อคณะกรรมการพิจารณาการขึ้นกรองๆ

#### **ขั้นตอนที่ 4 การตรวจติดตามการแก้ไขข้อบกพร่อง**

ผู้ตรวจประเมินหรือสัตวแพทย์ประจำโรงงานเข้าตรวจติดตามการแก้ไขข้อบกพร่อง ณ สถานประกอบการและจัดทำรายงานผลการตรวจติดตามการแก้ไขข้อบกพร่องส่งกรมปศุสัตว์ หากพิจารณาแล้วเห็นว่า การแก้ไขเรียบร้อยและวิธีการมีประสิทธิภาพ ผู้ตรวจประเมินจะรวบรวมข้อมูลทั้งหมดจากการตรวจประเมินโรงงานรวมถึงเอกสาร Company profile ที่ผู้ประกอบการจัดทำไว้ นำเสนอต่อคณะกรรมการพิจารณากลับกรองผลการตรวจสอบและประเมินโรงงานส่งออกสหภาพยุโรป แต่หากพบว่าไม่ได้ทำการแก้ไขข้อบกพร่อง แก้ไขเกินระยะเวลาที่กำหนด 30 วัน แก้ไขไม่ครบถ้วนทุกข้อ แก้ไขไม่มีประสิทธิภาพ หรืออาจทำให้เกิดปัญหาเดิมซ้ำอีก จะถือว่าสิ้นสุดการตรวจประเมินความสอดคล้องฯ ในรอบนั้น และหากโรงงานยังคงมีความประสงค์จะขอขึ้นทะเบียนสถานประกอบการผลิตสินค้าสัตว์ปีกเพื่อส่งออกไปยังสหภาพยุโรป ต้องดำเนินการแก้ไขข้อบกพร่องทั้งหมดให้เรียบร้อย และยื่นคำขอเข้ามาใหม่อีกครั้ง

#### **ขั้นตอนที่ 5 การนำเสนอข้อมูลต่อคณะกรรมการพิจารณากลับกรองผลการตรวจสอบและประเมินโรงงานส่งออกสหภาพยุโรป**

คณะผู้ตรวจประเมินของกรมปศุสัตว์จะรวบรวมข้อมูลจากรายงานผลการตรวจประเมินรายงานการแก้ไขข้อบกพร่อง รายงานผลการตรวจติดตามการแก้ไขข้อบกพร่อง รวมถึงข้อมูล Company profile ที่ผู้ประกอบการจัดทำ เพื่อนำเสนอต่อคณะกรรมการพิจารณากลับกรองผลการตรวจสอบและประเมินโรงงานส่งออกสหภาพยุโรป หากคณะกรรมการพิจารณากลับกรองฯ มีมติว่าสถานประกอบการมีความสอดคล้องต่อระเบียบของสหภาพยุโรปและสหราชอาณาจักร ฝ่ายเลขานุการจะนำมติจากที่ประชุมเสนอต่อคณะกรรมการรับรอง GHPs และระบบ HACCP ในสถานประกอบการเพื่อการส่งออก เพื่อพิจารณาขอความเห็นชอบต่อการขอขึ้นทะเบียนสถานประกอบการผลิตสินค้าสัตว์ปีกเพื่อส่งออกไปยังสหภาพยุโรป แต่หากคณะกรรมการพิจารณากลับกรองฯ มีมติว่าสถานประกอบการไม่สอดคล้องตามระเบียบของสหภาพยุโรป จะถือว่าเป็นการสิ้นสุดการตรวจประเมินความสอดคล้องฯ ในรอบนั้น และหากโรงงานยังคงมีความประสงค์จะขอขึ้นทะเบียนฯ ใหม่ ต้องดำเนินการแก้ไขข้อบกพร่องทั้งหมดให้เรียบร้อย และยื่นคำขอฯ เข้ามาใหม่อีกครั้ง

#### **ขั้นตอนที่ 6 การนำเสนอมติที่ประชุมคณะกรรมการพิจารณากลับกรองฯ ต่อคณะกรรมการรับรอง GHPs และระบบ HACCP ในสถานประกอบการเพื่อการส่งออก**

ฝ่ายเลขานุการคณะกรรมการพิจารณากลับกรองฯ นำมติที่ประชุมคณะกรรมการพิจารณากลับกรองฯ เสนอต่อคณะกรรมการรับรองฯ เพื่อพิจารณาการขอขึ้นทะเบียนสถานประกอบการผลิตสินค้าสัตว์ปีกเพื่อส่งออกไปยังสหภาพยุโรปและสหราชอาณาจักร หากคณะกรรมการรับรองฯ มีมติเห็นชอบให้ขึ้นทะเบียนฯ ผู้ประสานงานในการขึ้นทะเบียนจะดำเนินการประสานงานถึงทางการสหภาพยุโรปและ/หรือสหราชอาณาจักร เพื่อแจ้งรายชื่อสถานประกอบการที่ผ่านการตรวจประเมินความสอดคล้องฯ และขอขึ้นทะเบียนสถาน

ประกอบการผลิตสินค้าสัตว์ปีกเพื่อส่งออกในบัญชีต่างๆตามกลุ่มสินค้าที่ผลิตเพื่อการส่งออก แต่หาก คณะกรรมการรับรองฯ มีมติไม่เห็นชอบ จะถือว่าเป็นการสิ้นสุดการตรวจประเมินในรอบนั้น และหากโรงงาน ยังคงมีความประสงค์จะขอขึ้นทะเบียนฯ ใหม่ ต้องดำเนินการแก้ไขข้อบกพร่องทั้งหมดให้เรียบร้อย และยื่นคำ ขอบฯ เข้ามาใหม่อีกครั้ง

#### **ขั้นตอนที่ 7 การแจ้งรายชื่อสถานประกอบการที่ขอขึ้นทะเบียนสถานประกอบการผลิตสินค้าสัตว์ปีกเพื่อ ส่งออกไปยัง EU/UK**

ในกรณีการขอขึ้นทะเบียน EU ผู้ประสานงานในการขึ้นทะเบียนฯ ที่ได้รับการแต่งตั้งจากกรมปศุสัตว์ ดำเนินการจัดทำหนังสือถึงกรมปศุสัตว์ ขออนุมัติการเข้าถึงระบบ TRACES-NT เพื่อแจ้งรายชื่อสถาน ประกอบการที่ขอขึ้นทะเบียนสถานประกอบการผลิตสินค้าสัตว์ปีกเพื่อส่งออกไปยัง EU และเมื่อได้รับการ อนุมัติจะดำเนินการแจ้งรายชื่อสถานประกอบการที่ขอขึ้นทะเบียนสถานประกอบการผลิตสินค้าสัตว์ปีกเพื่อ ส่งออกไปยังสหภาพยุโรปต่อ DG SANTE ผ่านทางระบบ TRACES-NT ของสหภาพยุโรป

ในกรณีการขอขึ้นทะเบียน UK ผู้ประสานงานในการขึ้นทะเบียนฯ ที่ได้รับการแต่งตั้งจากกรมปศุสัตว์ ดำเนินการจัดทำหนังสือถึงกรมปศุสัตว์ ขออนุมัติการแจ้งรายชื่อสถานประกอบการที่ขอขึ้นทะเบียนสถาน ประกอบการผลิตสินค้าสัตว์ปีกเพื่อส่งออกไปยัง UK และเมื่อได้รับการอนุมัติจะดำเนินการแจ้งรายชื่อสถาน ประกอบการที่ขอขึ้นทะเบียนสถานประกอบการผลิตสินค้าสัตว์ปีกเพื่อส่งออกไปยัง UK ต่อ DEFRA ผ่านทาง อีเมล @defra.gov.uk

#### **ขั้นตอนที่ 8 DG SANTE/DEFRA ขึ้นทะเบียนสถานประกอบการในบัญชีรายชื่อสถานประกอบการผลิต สินค้าสัตว์ปีกเพื่อการส่งออกสหภาพยุโรป**

เมื่อทางการ DG SANTE อนุมัติการขึ้นทะเบียนฯ เรียบร้อยแล้ว จะปรากฏรายชื่อโรงงานในบัญชีต่างๆ ตามที่กรมปศุสัตว์ได้ยื่นคำขอไปในระบบ TRACES-NT ผู้ประกอบการสามารถตรวจสอบรายชื่อโรงงาน ที่ขึ้นบัญชีโรงงานเพื่อการส่งออก EU ได้ที่เว็บไซต์

<https://webgate.ec.europa.eu/tracesnt/directory/listing/establishment/publication/index#/search>

หรือเมื่อทางการ DEFRA อนุมัติการขึ้นทะเบียนฯ เรียบร้อยแล้ว จะปรากฏรายชื่อโรงงานในบัญชีต่างๆ ตามที่กรมปศุ สัตว์ได้ยื่นคำขอไป ผู้ประกอบการสามารถตรวจสอบรายชื่อโรงงานที่ขึ้นบัญชีโรงงานเพื่อการส่งออก UK ได้ที่เว็บไซต์

[https://www.data.gov.uk/dataset/595901f1-b613-475e-a32b-c02c0085675d/establishments-](https://www.data.gov.uk/dataset/595901f1-b613-475e-a32b-c02c0085675d/establishments-approved-to-export-gb)

[approved-to-export-gb](https://www.data.gov.uk/dataset/595901f1-b613-475e-a32b-c02c0085675d/establishments-approved-to-export-gb) ในหัวข้อ Establishments approved to export animals and animal products to Great Britain ชื่อไฟล์ List of establishments in non-EU countries approved to export animal products to GB

## บทที่ 4 การถอนรายชื่อออกจากบัญชีรายชื่อสถานประกอบการเพื่อการส่งออก EU/UK

### 4.1 กรณีขอลดขอบข่ายการรับรอง GHPs/HACCP เพื่อการส่งออก

ในกรณีที่ผู้ประกอบการมีความประสงค์ขอลดขอบข่ายการรับรอง GHPs/HACCP เพื่อการส่งออกให้ผู้ประกอบการทำหนังสือแจ้งความประสงค์ฯ ส่งถึงสพส. โดยให้ระบุขอบข่ายที่ต้องการขอยกเลิกการรับรองให้ชัดเจน หลังจากคณะกรรมการรับรองฯ มีมติรับทราบให้ลดขอบข่ายดังกล่าวแล้ว ผู้ประสานงานของกรมปศุสัตว์จะดำเนินการแจ้งขอถอนรายชื่อสถานประกอบการออกจากบัญชีรายชื่อสถานประกอบการผลิตสินค้าสัตว์ปีกเพื่อส่งออกไปยังสหภาพยุโรปที่เกี่ยวข้องตามมติคณะกรรมการรับรองฯ ผ่านทางระบบ TRACES-NT หรืออีเมลหน่วยงาน DEFRA

### 4.2 กรณีขอยกเลิกการขึ้นทะเบียนโรงงานผลิตสินค้าสัตว์ปีกเพื่อการส่งออก EU/UK

ในกรณีที่ผู้ประกอบการมีความประสงค์ขอยกเลิกการขึ้นทะเบียนโรงงานผลิตสินค้าสัตว์ปีกเพื่อการส่งออกสหภาพยุโรปและ/หรือสหราชอาณาจักร ให้ผู้ประกอบการทำหนังสือแจ้งความประสงค์ฯ ส่งถึงสพส. โดยให้ระบุบัญชีที่ต้องการขอยกเลิกการขึ้นทะเบียนให้ชัดเจน หลังจากคณะกรรมการรับรองฯ มีมติรับทราบให้ถอนรายชื่อของโรงงานออกจากบัญชีที่ต้องการขอยกเลิกการขึ้นทะเบียนแล้ว ผู้ประสานงานของกรมปศุสัตว์จะดำเนินการแจ้งขอถอนรายชื่อสถานประกอบการออกจากบัญชีรายชื่อสถานประกอบการผลิตสินค้าสัตว์ปีกเพื่อส่งออกไปยังสหภาพยุโรปที่เกี่ยวข้องตามมติคณะกรรมการรับรองฯ ผ่านทางระบบ TRACES-NT หรืออีเมลหน่วยงาน DEFRA

### 4.3 กรณีขอยกเลิกการรับรองโรงงาน GHPs/HACCP เพื่อการส่งออก

ในกรณีที่ผู้ประกอบการมีความประสงค์ขอยกเลิกการรับรองโรงงาน GHPs/HACCP เพื่อการส่งออกให้ผู้ประกอบการทำหนังสือแจ้งความประสงค์ฯ ส่งถึงสพส. โดยให้ระบุวันที่ต้องการให้มีผลยกเลิกมาในหนังสือ โดยไม่เกินวันหมดอายุของใบรับรอง GHPs/HACCP เพื่อการส่งออกของกรมปศุสัตว์ หากไม่ได้กำหนดวันที่ต้องการให้มีผลยกเลิกอย่างชัดเจน กรมปศุสัตว์จะให้ผลยกเลิกการรับรองตามวันหมดอายุของใบรับรอง GHPs/HACCP เพื่อการส่งออกของกรมปศุสัตว์ หลังจากคณะกรรมการรับรองฯ รับทราบการขอยกเลิกการรับรองโรงงาน GHPs/HACCP เพื่อการส่งออกแล้ว ผู้ประสานงานของกรมปศุสัตว์จะดำเนินการแจ้งขอถอนรายชื่อสถานประกอบการออกจากบัญชีรายชื่อสถานประกอบการผลิตสินค้าสัตว์ปีกเพื่อส่งออกไปยังสหภาพยุโรปทุกบัญชีที่เคยได้ขึ้นทะเบียนไว้ ผ่านทางระบบ TRACES-NT หรืออีเมลหน่วยงาน DEFRA

#### 4.4 กรณีถูกพักใช้การรับรองโรงงาน GHPs/HACCP เพื่อการส่งออก

ในกรณีที่สถานประกอบการถูกพักใช้การรับรองตามระเบียบกรมปศุสัตว์ว่าด้วยการขอรับและออกใบรับรอง GHPs และระบบ HACCP ในสถานประกอบการเพื่อการส่งออก พ.ศ. ๒๕๖๔ (หรือฉบับปรับปรุงแก้ไข) และมีมติจากคณะกรรมการรับรองฯ ให้ถอนรายชื่อสถานประกอบการออกจากบัญชีรายชื่อโรงงานผลิตสินค้าเนื้อสัตว์ปีกเพื่อการส่งออกสหภาพยุโรปและสหราชอาณาจักรใดๆ ผู้ประสานงานของกรมปศุสัตว์จะดำเนินการแจ้งขอถอนรายชื่อสถานประกอบการออกจากบัญชีรายชื่อสถานประกอบการผลิตสินค้าสัตว์ปีกเพื่อส่งออกไปยังสหภาพยุโรปในบัญชีที่เกี่ยวข้องตามมติคณะกรรมการรับรองฯ ผ่านทางระบบ TRACES-NT หรืออีเมลหน่วยงาน DEFRA

#### 4.5 กรณีถูกเพิกถอนการรับรอง GHPs/HACCP เพื่อการส่งออก

ในกรณีที่สถานประกอบการถูกเพิกถอนการรับรองตามระเบียบกรมปศุสัตว์ว่าด้วยการขอรับและออกใบรับรอง GHPs และระบบ HACCP ในสถานประกอบการเพื่อการส่งออก พ.ศ. ๒๕๖๔ (หรือฉบับปรับปรุงแก้ไข) ผู้ประสานงานของกรมปศุสัตว์จะดำเนินการแจ้งขอถอนรายชื่อสถานประกอบการออกจากบัญชีรายชื่อสถานประกอบการผลิตสินค้าสัตว์ปีกเพื่อส่งออกไปยังสหภาพยุโรปทุกบัญชีที่เคยได้ขึ้นทะเบียนไว้ ผ่านทางระบบ TRACES-NT