



การรับรองโรงงานเพื่อการส่งออกและข้อมูลการขึ้นทะเบียนโรงงานรังนก

นางสาวมณฑิรา ชินอรุณชัย นายสัตวแพทย์ชำนาญการ
กลุ่มรับรองด้านการปศุสัตว์ สำนักพัฒนาระบบและรับรองมาตรฐานสินค้าปศุสัตว์



Topic

- 01 กฎระเบียบ คำสั่ง และข้อกำหนดที่เกี่ยวข้อง
- 02 ขั้นตอนการรับรองโรงงานเพื่อการส่งออก
- 03 ข้อมูลรายชื่อโรงงานรังนก



หมวดที่ 1 การขอรับการรับรอง

คุณสมบัติผู้ประกอบการและขั้นตอน

หมวดที่ 2 การตรวจประเมิน

ส่วนที่ 1 รูปแบบการตรวจประเมิน 7 แบบ
ส่วนที่ 2d การตรวจประเมินเบื้องต้น
และการตรวจรับรองโรงงานใหม่

หมวดที่ 3 การให้การรับรอง GHPs และ/หรือ ระบบ HACCP

ส่วนที่ 1 การให้การรับรอง GHPs และ/หรือ ระบบ HACCP (ใบรับรองมีระยะเวลา 3 ปี)

ส่วนที่ 2d เงื่อนไขของผู้ประกอบการและสถานประกอบการที่ได้รับการรับรอง

ส่วนที่ 3 การโอนกิจการ การเปลี่ยนแปลงชื่อ ที่อยู่ ใบรับรอง และใบรับรองชั่วคราวหรือสูญหาย

กฎระเบียบที่เกี่ยวข้อง

ระเบียบกรมปศุสัตว์ ว่าด้วยการขอรับและออกใบรับรอง GHPs และระบบ HACCP ในสถานประกอบการเพื่อการส่งออก พ.ศ.2564 มีผลบังคับใช้ตั้งแต่ 27 ธันวาคม 2564

หมวดที่ 8 การจัดทำและเก็บข้อมูล

หมวดที่ 7 การอุทธรณ์

หมวดที่ 6 การยกเลิก การพักใช้และการเพิกถอนการรับรอง

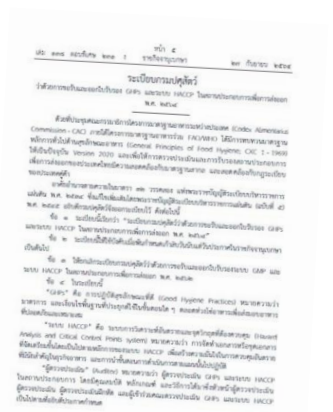
ส่วนที่ 1d การยกเลิกการรับรอง
ส่วนที่ 2d การพักใช้การรับรอง (กำหนดครั้งละไม่เกิน 180 วัน)
ส่วนที่ 3 การเพิกถอนการรับรอง (พักใช้ 2 ครั้งติดต่อกัน ถอนชื่อจากประเทศคู่ค้าและไม่สามารถขอรับรองโรงงานใหม่ได้เป็นระยะเวลา 3 ปี)

หมวดที่ 5 การลดและการเพิ่มขอบข่ายการรับรอง

หมวดที่ 4 การตรวจติดตาม และการต่ออายุการรับรอง

ส่วนที่ 1 การตรวจติดตาม (อย่างน้อย 1 ครั้งต่อรอบการรับรอง)

ส่วนที่ 2d การต่ออายุการรับรอง





คำสั่งกรมปศุสัตว์



คำสั่งกรมปศุสัตว์ ที่ 998/2564
เรื่อง แต่งตั้งคณะกรรมการรับรอง
GHPs และระบบ HACCP
ในสถานประกอบการเพื่อการส่งออก

เพื่อให้การรับรอง GHPs และระบบ HACCP ใน
สถานประกอบการเพื่อการส่งออกมีประสิทธิภาพ

มีผลตั้งแต่วันที่ 27 ธันวาคม 2564

หน้าที่และอำนาจ



รับรองโรงงานใหม่ คงไว้ซึ่งการรับรอง และ
การต่ออายุ การเพิ่ม/ลดขอบข่ายการรับรอง



ยกเลิก พักใช้ เพิกถอนการรับรอง



รายชื่อสถานประกอบการที่ขอขึ้นทะเบียน
รายชื่อส่งออกต่างประเทศ และการระงับ/
ถอดถอนรายชื่อ



แต่งตั้งคณะทำงาน หรือปฏิบัติงานอื่นๆ



คำสั่งกรมปศุสัตว์
ที่ ๕๕๘ /๒๕๖๔

เรื่อง แต่งตั้งคณะกรรมการรับรอง GHPs และระบบ HACCP ในสถานประกอบการเพื่อการส่งออก

เพื่อให้กระบวนการรับรอง GHPs และระบบ HACCP ในสถานประกอบการเพื่อการส่งออก สอดคล้องกับระเบียบกรมปศุสัตว์ ว่าด้วยการขอรับและออกใบรับรอง GHPs และระบบ HACCP ในสถานประกอบการเพื่อการส่งออก พ.ศ. ๒๕๖๔ และเป็นไปอย่างมีประสิทธิภาพมากยิ่งขึ้น

อาศัยอำนาจตามความในมาตรา ๓๒ วรรคสอง แห่งพระราชบัญญัติระเบียบบริหารราชการแผ่นดิน พ.ศ. ๒๕๓๔ ซึ่งแก้ไขเพิ่มเติมโดยพระราชบัญญัติระเบียบบริหารราชการแผ่นดิน (ฉบับที่ ๕) พ.ศ. ๒๕๔๕ จึงให้ยกเลิกคำสั่งกรมปศุสัตว์ ที่ ๑๕๔/๒๕๖๒ ลงวันที่ ๑๕ กุมภาพันธ์ ๒๕๖๒ เรื่อง แต่งตั้งคณะกรรมการรับรองระบบ GMP และระบบ HACCP ที่รับรองโดยกรมปศุสัตว์ และแต่งตั้งคณะกรรมการรับรอง GHPs และระบบ HACCP ในสถานประกอบการเพื่อการส่งออก ขึ้นใหม่ โดยมีองค์ประกอบ หน้าที่และอำนาจ ดังนี้

องค์ประกอบ

๑. รองอธิบดีกรมปศุสัตว์	ประธานกรรมการ
ที่รับผิดชอบงานของสำนักพัฒนาระบบและรับรองมาตรฐานสินค้าปศุสัตว์	
๒. ผู้อำนวยการสำนักพัฒนาระบบและรับรองมาตรฐานสินค้าปศุสัตว์	กรรมการ
๓. ผู้เชี่ยวชาญด้านมาตรฐานการปศุสัตว์ระหว่างประเทศ	กรรมการ
สำนักพัฒนาระบบและรับรองมาตรฐานสินค้าปศุสัตว์	
๔. ผู้เชี่ยวชาญด้านพัฒนาระบบและรับรองคุณภาพเนื้อสัตว์และผลิตภัณฑ์สัตว์	กรรมการ
สำนักพัฒนาระบบและรับรองมาตรฐานสินค้าปศุสัตว์	
๕. ผู้อำนวยการกลุ่มตรวจสอบมาตรฐานด้านการปศุสัตว์	กรรมการ
สำนักพัฒนาระบบและรับรองมาตรฐานสินค้าปศุสัตว์	
๖. ผู้อำนวยการกลุ่มรับรองด้านการปศุสัตว์	กรรมการ
สำนักพัฒนาระบบและรับรองมาตรฐานสินค้าปศุสัตว์	
๗. นายสัตวแพทย์กลุ่มรับรองด้านการปศุสัตว์ ที่ได้รับมอบหมาย	กรรมการ
สำนักพัฒนาระบบและรับรองมาตรฐานสินค้าปศุสัตว์	และเลขานุการ
๘. เจ้าหน้าที่กลุ่มรับรองด้านการปศุสัตว์ ที่ได้รับมอบหมาย	กรรมการ
สำนักพัฒนาระบบและรับรองมาตรฐานสินค้าปศุสัตว์	และผู้ช่วยเลขานุการ
๙. เจ้าหน้าที่กลุ่มรับรองด้านการปศุสัตว์ ที่ได้รับมอบหมาย	กรรมการ
สำนักพัฒนาระบบและรับรองมาตรฐานสินค้าปศุสัตว์	และผู้ช่วยเลขานุการ

หน้าที่และ...

หน้าที่และอำนาจ

๑. ให้การรับรองโรงงานใหม่ คงไว้ซึ่งการรับรองและต่ออายุการรับรอง GHPs และระบบ HACCP
 ๒. พิจารณาเพิ่ม/ลดขอบข่ายการรับรอง GHPs และระบบ HACCP
 ๓. พิจารณายกเลิก พักใช้ และเพิกถอนการรับรอง GHPs และระบบ HACCP ที่ไม่สอดคล้องหรือไม่เป็นไปตามเกณฑ์มาตรฐานที่กำหนด
 ๔. พิจารณาเสนอการรายชื่อสถานประกอบการที่ขอขึ้นทะเบียนบัญชีรายชื่อส่งออกต่างประเทศ
 ๕. พิจารณารับการส่งออกชั่วคราว ถอดถอนรายชื่อสถานประกอบการ ในการขึ้นทะเบียนบัญชีรายชื่อส่งออกต่างประเทศเป็นรายกรณี
 ๖. พิจารณาเชิญเจ้าหน้าที่ผู้ที่เกี่ยวข้องหรือผู้ที่มีความเชี่ยวชาญในด้านที่เกี่ยวข้องมาร่วมให้ข้อมูลหรือข้อคิดเห็นเพื่อประกอบการพิจารณา
 ๗. แต่งตั้งคณะอนุกรรมการหรือคณะทำงาน ได้ตามความเหมาะสม
 ๘. ปฏิบัติงานอื่น ๆ ตามที่ได้รับมอบหมาย
- ทั้งนี้ ตั้งแต่วันที่ ๒๗ ธันวาคม ๒๕๖๔ เป็นต้นไป

สั่ง ณ วันที่ ๒๒ พฤศจิกายน พ.ศ. ๒๕๖๔

(นายสรวิศ ชานิติ)
อธิบดีกรมปศุสัตว์



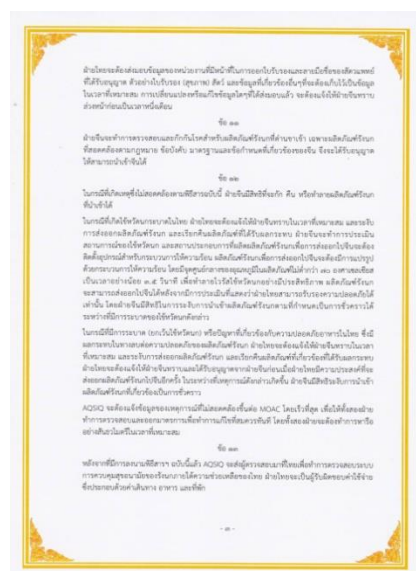
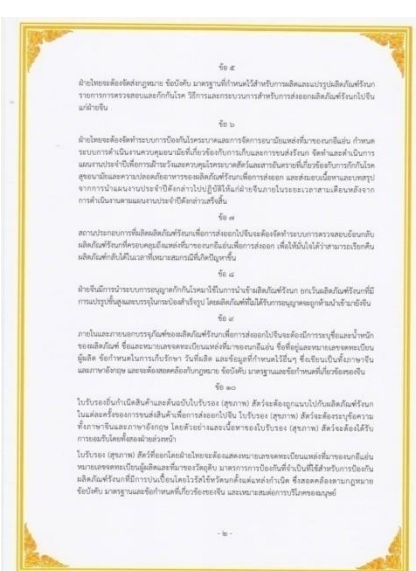
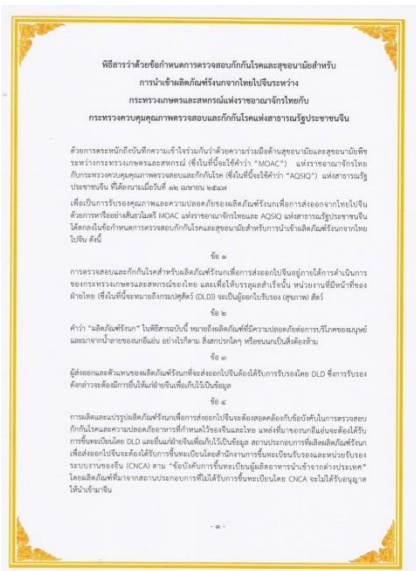


ข้อกำหนดตามคู่ค้า



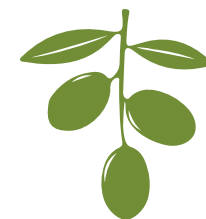
❖ พิธีสารว่าด้วยข้อกำหนดการตรวจสอบกักกันโรคและสุขอนามัยสำหรับการนำเข้าผลิตภัณฑ์รังนกจากไทยไปจีนระหว่างกระทรวงเกษตรสหกรณ์แห่งราชอาณาจักรไทยกับกระทรวงคุณภาพตรวจสอบและกักกันโรคแห่งสาธารณรัฐประชาชนจีน

- แหล่งที่มาวัตถุดิบรังนก และสถานประกอบการที่ผลิตรังนกต้องได้รับการขึ้นทะเบียนกับกรมปศุสัตว์และทางจีน
- มีระบบตรวจสอบย้อนกลับ และการเรียกคืนผลิตภัณฑ์
- กรณีมีการระบาดของโรคไข้หวัดนก สิ้นค้าที่ส่งจีนต้องมีการแปรรูปด้วยความร้อน กำหนดอุณหภูมิใจกลางผลิตภัณฑ์ไม่ต่ำกว่า 70 องศาเซลเซียส ระยะเวลาอย่างน้อย 3.5 วินาที
- ระบุข้อความในฉลากตามที่ทางจีนกำหนด





ขั้นตอนการรับรอง โรงงานเพื่อการส่งออก





ระเบียบฯ GHPs 2564

01

พปก.ใหม่ ยื่นขอรับรองโรงงานเพื่อการส่งออกตามแบบฟอร์ม (สพส. 111 / สพส. 222)

02

ถ้าเอกสารครบ ตรวจฯ ภายใน 60 วันหลังจากเอกสารถูกต้องและครบถ้วน/
ตามความเร่งด่วน พปก.จะได้รับผลตรวจฯ ภายใน 14 วัน หลังตรวจฯ

03

ตรวจรับรองใหม่ STEP 1 (รูปแบบเอกสาร) ไม่มีกำหนดระยะเวลาการแก้ไข
ตรวจรับรองใหม่ STEP 2 (on-site) กำหนดระยะเวลาแก้ไขภายใน 90 วัน**
ตรวจติดตาม/ต่ออายุ/ขยาย กำหนดระยะเวลาแก้ไขภายใน 60 วัน

04

ตรวจติดตามการแก้ไข เรียบร้อย (รับรองใหม่/ต่ออายุ/ขยาย)
>> เสนอคณะกรรมการรับรองฯ ได้รับใบรับรอง EST. ภายใน 30 วันหลังจากมีมติ

05

ตรวจติดตามการแก้ไข กรณีไม่มีประสิทธิภาพ ขยายเวลาได้อีก 15 วัน
(ตรวจติดตาม/ต่ออายุ โรงงานต้องส่งครั้งแรกก่อน)

06

ตรวจติดตาม อย่างน้อย 1 ครั้ง/รอบการรับรอง (3 ปี)**

07

ยื่นต่ออายุก่อนใบรับรองหมดอายุ**
อย่างน้อย 135 วัน แต่ไม่เกิน 180 วัน **



*** ขั้นตอนการตรวจรับรองสถานประกอบการ โรงงานใหม่ GHPs/ HACCP



กรอก สพส. 111 (GHPs)/
222 (HACCP) และเอกสารแนบส่งมาที่
สพส.



GHPs
HACCP

ผู้ตรวจประเมิน
(สัตวแพทย์จากกรมปศุสัตว์)
ตรวจ STEP 1 พิจารณาเอกสาร
และ STEP 2 ตรวจประเมิน
ณ สถานประกอบการ



แก้ไขข้อบกพร่องจากการตรวจ
STEP 2 ภายใน 90 วัน



เข้าประชุมคณะกรรมการฯ
เพื่อพิจารณาให้การรับรอง



ตรวจติดตาม 1 ครั้ง/รอบการรับรอง
/ต่ออายุทุก 3 ปี



สพส.111 (GHPs)

แบบ สพส. 111
 ประกาศใช้วันที่ 11 มิถุนายน 2561

กรมปศุสัตว์
แบบคำขอการรับรองระบบ GMP โรงงานเพื่อการส่งออก

วันที่.....เดือน.....พ.ศ.....

1. ช่างเจ้า.....ตำแหน่ง.....
 บริษัท.....EST. No.....
 โทรศัพท์.....โทรสาร.....E-mail.....

2. ได้รับมอบหมายให้ดำเนินการยื่นคำขอรับการรับรองระบบ GMP จากกรมปศุสัตว์ของ
 โรงงานบริษัท (ชื่อภาษาไทย).....
 โรงงานบริษัท (ชื่อภาษาอังกฤษ).....
 สถานที่ตั้ง (ภาษาไทย).....

 รหัสไปรษณีย์.....โทรศัพท์.....โทรสาร.....
 อีเมลใน.....ที่กิโลเมตรที่ตั้ง (Lat, Long).....
 สถานที่ตั้ง (ภาษาอังกฤษ).....
 โดยมี.....เป็นผู้ดำเนินการ

3. ประเภทของโรงงาน โรงงานใหม่/อาคารใหม่ ต่ออายุโรงงาน ต่อเติม/ปรับปรุงโรงงาน

4. ชนิดของโรงงาน โรงฆ่าสัตว์ โรงงานผลิตผลิตภัณฑ์เนื้อสัตว์ โรงงานตัดแต่งเนื้อสัตว์
 โรงงานผลิตภัณฑ์นม โรงงานผลิตภัณฑ์เนื้อสัตว์บรรจุภาชนะปิดสนิท โรงงานผลิตภัณฑ์น้ำแข็ง
 ห้องเย็นจัดเก็บสินค้าปศุสัตว์เพื่อการส่งออก อื่น ๆ ระบุ.....

5. ชนิดสัตว์.....กำลังการผลิตเฉลี่ย.....ต่อวัน

6. ชนิดผลิตภัณฑ์.....

7. ประเทศที่ส่งออกไปประเทศ.....

8. พร้อมคำขออื่นๆที่เข้าได้แบบหลักฐานต่าง ๆ มาตรฐาน ดังนี้
 (1) สำเนาใบอนุญาตประกอบกิจการโรงงานของกระทรวงอุตสาหกรรม (ร.จ. 4)
 (2) สำเนาใบอนุญาตจัดตั้งโรงฆ่าสัตว์ของกระทรวงมหาดไทย (มส. ๒) กรณีเป็นโรงฆ่าสัตว์
 (3) สำเนาใบทะเบียนการค้าหรือใบทะเบียนพาณิชย์ของกระทรวงพาณิชย์
 (4) สำเนาใบอนุญาตผลิตอาหารของกระทรวงสาธารณสุข
 (5) สำเนาใบอนุญาตค้าสัตว์ระหว่างประเทศของกรมปศุสัตว์
 (6) คู่มือคุณภาพ (Quality manual) คู่มือการทำงานสะอาด และเอกสารที่เกี่ยวข้องกับระบบการผลิต
 (7) แผนผังกระบวนการผลิตสินค้า (PROCESS FLOW CHART)
 (8) แผนที่นำใช้ภายในโรงงาน พร้อมระบบและกรมวิธีการผลิตสินค้าประเภทที่ใช้ในโรงงาน
 (9) แผนวิเคราะห์น้ำใช้ทางเคมี ทางกายภาพ และทางจุลชีววิทยา (สำหรับโรงงานใหม่) สเปคโครมาทอกราฟี 6 เดือน
 (10) ระบบการบำบัดน้ำเสีย
 (11) โปรแกรมการป้องกันกำจัด นก หนู และแมลง พร้อมแผนที่แสดงตำแหน่งการป้องกันกำจัด นก หนู และแมลง
 (12) รายการเครื่องจักร เครื่องมือ หรืออุปกรณ์ที่ใช้ประกอบกิจการผลิตอาหาร (ตามแบบฟอร์มเอกสารแนบ)
 (13) แผนที่แสดงที่ตั้งของโรงงาน เส้นทางคมนาคม หรือรูปโรงงานและสิ่งปลูกสร้างรอบพื้นที่ผลิต (PLOT PLAN)

(14) แบบแปลนแผนผังอาคารและสิ่งปลูกสร้างภายในโรงงาน ประกอบด้วย
 14.1 แบบแปลนพื้นอาคารโรงงานที่ใช้ในการผลิต พร้อมตำแหน่งเครื่องจักร (FLOOR PLAN)
 14.2 แบบแปลนแสดงทิศทางการขึ้นแบ่งห้องต่างๆ ของอาคารผลิต พร้อมระบุชื่อห้อง (ZONING AREA)
 14.3 แบบแปลนแสดงทิศทาง เจ้า - ออก ของพนักงาน (WORKER FLOW)
 14.4 แบบแปลนแสดงทิศทางของขบวนการผลิตสินค้า (PROCESS FLOW)
 14.5 แบบแปลนแสดงทิศทางของเครื่องปรุงส่วนผสมในการผลิตสินค้า (INGREDIENT FLOW)
 14.6 แบบแปลนแสดงการระบายอากาศภายในอาคารผลิต (AIR FLOW OR VENTILATION FLOW)
 14.7 แบบแปลนแสดงทิศทางของการขนส่งวัสดุบรรจุสินค้าในอาคารผลิต (PACKAGING MATERIAL FLOW)
 14.8 แบบแปลนแสดงทิศทางการระบายน้ำที่ภายในอาคารผลิต (WASTE DRAINAGE FLOW)
 14.9 แบบแปลนแสดงทิศทางการกำจัดของเสีย (WASTE FLOW)
 14.10 แบบแปลนแสดงทิศทางท่อประปาเย็น ท่อน้ำเย็น และท่อประปาที่ใช้ในอาคารผลิต (PIPING LINE)

(15) รายละเอียดประสิทธิภาพการผลิตของโรงงาน (ตามแบบฟอร์มเอกสารแนบ)

(ลายมือชื่อ).....ผู้ยื่นคำขอ
(.....)

ผู้ติดต่อประสานงาน ชื่อ 1.....เบอร์โทรศัพท์มือถือ.....
 2.....เบอร์โทรศัพท์มือถือ.....

หมายเหตุ

- สำเนาแบบฟอร์ม สพส. 111 ที่บันทึกข้อมูลและลงนามแล้ว พร้อมเอกสารแนบข้อที่ 8 (1) - (14) จัดทำในรูปแบบ PDF บันทึกลงใน FLASH DRIVE
- เอกสารแนบข้อที่ 8 (14) จัดทำในกระดาษขนาด A3
- กรณี ต่อเติม/แก้ไข/ปรับปรุง โครงสร้างโรงงาน
 - กรมปศุสัตว์เป็นผู้อนุมัติ** แจ้งล่วงหน้าก่อนดำเนินการไม่น้อยกว่า 30 วัน
 สำเนาแบบ สพส. 111 ที่บันทึกข้อมูลและลงนามแล้ว พร้อมเอกสารแนบเอกสารข้อที่ 8 (14) เฉพาะที่มีการเปลี่ยนแปลง โดยจัดทำแบบแปลนก่อนปรับปรุงและหลังปรับปรุง และระบุบริเวณที่มีการปรับปรุงให้ชัดเจน จัดทำในรูปแบบ PDF บันทึกลงใน FLASH DRIVE และในรูปแบบกระดาษ A3 (ตามขั้นตอนการปรับปรุงโรงงาน)
 - แจ้งการปรับปรุงให้ทางการผู้ยื่น** แจ้งล่วงหน้าก่อนดำเนินการไม่น้อยกว่า 60 วัน
 สำเนาแบบ สพส. 111 ที่บันทึกข้อมูลและลงนามแล้ว พร้อมเอกสารแนบเอกสารข้อที่ 8 (14) เฉพาะที่มีการเปลี่ยนแปลง โดยจัดทำแบบแปลนก่อนปรับปรุงและหลังปรับปรุง และระบุบริเวณที่มีการปรับปรุงให้ชัดเจน จัดทำในรูปแบบ PDF บันทึกลงใน FLASH DRIVE และในรูปแบบกระดาษ A3 พร้อมตารางกำหนดระยะเวลาดำเนินการ (ภาษาอังกฤษทั้งหมด)

หากมีข้อสงสัยสามารถติดต่อเจ้าหน้าที่ได้ที่ ฝ่ายรับรองมาตรฐานปศุสัตว์เพื่อการส่งออก กลุ่มรับรองด้านการปศุสัตว์ สำนักพัฒนาระบบและรับรองมาตรฐานสินค้าปศุสัตว์ กรมปศุสัตว์ โทร. 02-653-4444 ต่อ 3132

สพส.222 (HACCP)

แบบ สพส. 222
 ประกาศใช้วันที่ 11 มิถุนายน 2561

กรมปศุสัตว์
แบบคำขอการรับรองระบบ HACCP โรงงานเพื่อการส่งออก

วันที่.....เดือน.....พ.ศ.....

1. ช่างเจ้า.....ตำแหน่ง.....
 บริษัท.....
 โทรศัพท์.....โทรสาร.....E-mail.....

2. ได้รับมอบหมายให้ดำเนินการยื่นคำขอรับการรับรองระบบ HACCP จากกรมปศุสัตว์ของ
 โรงงานบริษัท (ชื่อภาษาไทย).....
 สถานที่ตั้ง (ภาษาไทย).....

 รหัสไปรษณีย์.....โทรศัพท์.....โทรสาร.....
 อีเมลใน.....ที่กิโลเมตรที่ตั้ง.....
 โดยมี.....เป็นผู้ดำเนินการ

3. ประเภทของโรงงาน โรงงานใหม่/อาคารใหม่ ต่ออายุระบบ HACCP เปลี่ยนแปลงระบบ HACCP

4. ชนิดของโรงงาน โรงฆ่าสัตว์ โรงงานผลิตภัณฑ์เนื้อสัตว์ โรงงานตัดแต่งเนื้อสัตว์
 โรงงานผลิตภัณฑ์นม โรงงานผลิตภัณฑ์เนื้อสัตว์บรรจุภาชนะปิดสนิท
 อื่น ๆ ระบุ.....

5. ชนิดสัตว์.....กำลังการผลิต.....ต่อวัน

6. ชนิดผลิตภัณฑ์ (ภาษาไทย).....
 (ภาษาอังกฤษ).....

7. ประเทศที่ส่งออกไปประเทศ.....

8. พร้อมคำขออื่นๆที่เข้าได้แบบหลักฐานต่าง ๆ มาตรฐาน ดังนี้
 (1) ขั้นตอนการปฏิบัติงานคุณภาพ (QUALITY PROCEDURE)
 (2) วิธีการปฏิบัติงาน (WORK INSTRUCTION; WI)
 (3) ระเบียบปฏิบัติงานด้านสุขาภิบาล (SANITATION STANDARD OPERATING PROCEDURE; SSOP)
 (4) HACCP PLAN
 (5) สำเนาบันทึกจุด CCP ทุกรูป (3 วันกระดาษสี)

(ลายมือชื่อ).....ผู้ยื่นคำขอ
(.....)

หมายเหตุ

- เอกสารแนบข้อที่ 8 (1) - (5) สำเนาในรูปแบบ PDF บันทึกลงใน FLASH DRIVE
- โรงงานขอรับการรับรองต่ออายุระบบ GMP และระบบ HACCP สามารถบันทึกเอกสารแนบทั้งหมดลงใน FLASH DRIVE อันเดียวกันได้



ข้อมูลและรายชื่อโรงงานรีนุก





18 รายชื่อโรงงานรังนกที่ได้การรับรองจากกรมปศุสัตว์ (EST.)



ลำดับที่	EST.	ชื่อบริษัท และที่อยู่	ขอบข่าย
1	67	บริษัท คูฟู้ด จำกัด จ.สมุทรปราการ	BIRD'NEST PRODUCT PROCESSING PLANT
2	205	บริษัท แบรินด์ แอน เบฟเวอร์เรจ (ประเทศไทย) จำกัด จ.ชลบุรี	BIRD'NEST PRODUCT PROCESSING PLANT
3	249	บริษัท ที.ที.เอส. เบฟเวอร์เรจ จำกัด จ.สมุทรปราการ	BIRD'NEST PRODUCT PROCESSING PLANT
4	273	บริษัท สก๊อตอินดัสเตรียล (ประเทศไทย) จำกัด จ.นนทบุรี	BIRD'NEST PRODUCT PROCESSING PLANT
5	285	บริษัท สยามรังนกทะเลใต้ จำกัด จ.สงขลา	EDIBLE BIRD'NEST COLLECTING CENTER BIRD'NEST PRODUCT PROCESSING PLANT
6	299	บริษัท บีบี เบิร์ดเนส เทรดิง จำกัด จ.กรุงเทพฯ	EDIBLE BIRD'NEST COLLECTING CENTER
7	301	บริษัท สยามรังนกสากล จำกัด จ.กรุงเทพฯ	EDIBLE BIRD'NEST COLLECTING CENTER
8	317	บริษัท โนเบิล เบิร์ดเนส เทรดิง (ไทยแลนด์) จำกัด จ.สงขลา	EDIBLE BIRD'NEST COLLECTING CENTER
9	326	บริษัท เพาเวอร์สตาร์เอ็นเตอร์ไพรส์ จำกัด จ.กรุงเทพฯ	EDIBLE BIRD'NEST COLLECTING CENTER
10	331	บริษัท ไทยเนส คอร์เปอร์เรชั่น จำกัด จ.สมุทรสาคร	BIRD'NEST PRODUCT PROCESSING PLANT



18 รายชื่อโรงงานรังนกที่ได้รับการรับรองจากกรมปศุสัตว์ (EST.) ต่อ



ลำดับที่	EST.	ชื่อบริษัทและที่อยู่	ขอบข่าย
11	332	บริษัท ไก่ดำมหากิจ จำกัด จ.สมุทรปราการ	EDIBLE BIRD'NEST COLLECTING CENTER BIRD'NEST PRODUCT PROCESSING PLANT
12	338	บริษัท กิฟเนเจอร์ จำกัด จ.ชลบุรี	EDIBLE BIRD'NEST COLLECTING CENTER
13	356	บริษัท ดอกบัวคู่ จำกัด จ.สมุทรปราการ	BIRD'NEST PRODUCT PROCESSING PLANT
14	367	บริษัท ซีพีเอฟ ฟู้ด แอนด์ เบเวอร์เรจ จำกัด จ.อยุธยา	BIRD'NEST PRODUCT PROCESSING PLANT
15	371	บริษัท ที.วี.ฟู้ด จำกัด จ.กรุงเทพฯ	BIRD'NEST PRODUCT PROCESSING PLANT
16	382	บริษัท เนเชอรัล เนสท์ จำกัด จ.สงขลา	EDIBLE BIRD'S NEST COLLECTION CENTER
17	398	บริษัท จานทอง อินเตอร์เนชั่นแนล จำกัด จ.สมุทรปราการ	EDIBLE BIRD'S NEST COLLECTION CENTER
18	399	บริษัท ทีโอป เลเวล รังนกไทย จำกัด จ.สุราษฎร์ธานี	EDIBLE BIRD'S NEST COLLECTION CENTER



“สรุปข้อมูลการรับรองและขึ้นทะเบียนโรงงานรังนกเพื่อการส่งออก”

กฎหมายและระเบียบที่เกี่ยวข้อง ในการรับรอง

- ✓ ระเบียบกรมปศุสัตว์ ว่าด้วยการขอและออกใบรับรอง GHPs และระบบ HACCP ในสถานประกอบการเพื่อการส่งออก พ.ศ. 2564
- ✓ คำสั่งกรมปศุสัตว์ ที่ 998/2564 เรื่อง แต่งตั้งคณะกรรมการรับรอง GHPs และระบบ HACCP ในสถานประกอบการเพื่อการส่งออก
- ✓ ข้อกำหนดและระเบียบประเทศคู่ค้า

ขั้นตอนการรับรองโรงงานเพื่อการ ส่งออก (EST.)

- ✓ ยื่น สพส. 111 (GHPs)
ยื่น สพส. 222 (HACCP)
- ✓ ตรวจสอบรูปแบบเอกสาร Document (Step 1) และตรวจสอบประเมินสถานที่จริง Onsite (Step 2)
- ✓ ตรวจสอบติดตามการแก้ไขข้อบกพร่อง
- ✓ คณะกรรมการฯ พิจารณารับรอง
- ✓ ได้รับการรับรอง (EST.)

ข้อมูลโรงงานรังนก

- ✓ โรงงานรังนกที่ได้รับการรับรองจากกรมปศุสัตว์ 18 แห่ง (ศูนย์รวบรวม 8 แห่ง เครื่องดื่มรังนก 8 แห่ง และศูนย์รวบรวมและผลิตเครื่องดื่มรังนก 2 แห่ง)



- ❖ ข้อมูลเพิ่มเติม กลุ่มรับรองด้านการปศุสัตว์ สำนักพัฒนาระบบและรับรองมาตรฐานสินค้าปศุสัตว์ โทร 026534444 ต่อ 3132, 3155 หรือ <http://certify.dld.go.th> หรือ Email: blsc.export@gmail.com
- ❖ Link download สพส. 111 <http://certify.dld.go.th/certify/index.php/th/2021-09-21-08-14-33/2021-09-21-08-15-52/2021-09-21-09-12-05/810-a0001>
- ❖ Link download สพส. 222 <http://certify.dld.go.th/certify/index.php/th/2021-09-21-08-14-33/2021-09-21-08-15-52/2021-09-21-09-12-05/811-a0002>

Thank You

