

ผลการตรวจวิเคราะห์เนื้อสัตว์ทางห้องปฏิบัติการ
กิจกรรม 7.1 ตรวจรับรองคุณภาพสินค้าปศุสัตว์ (ปศุสัตว์ OK)
ปีงบประมาณ 2562

กลุ่มควบคุมโรงฆ่าสัตว์ภายในประเทศ
สำนักพัฒนาระบบและรับรองมาตรฐานสินค้าปศุสัตว์ กรมปศุสัตว์

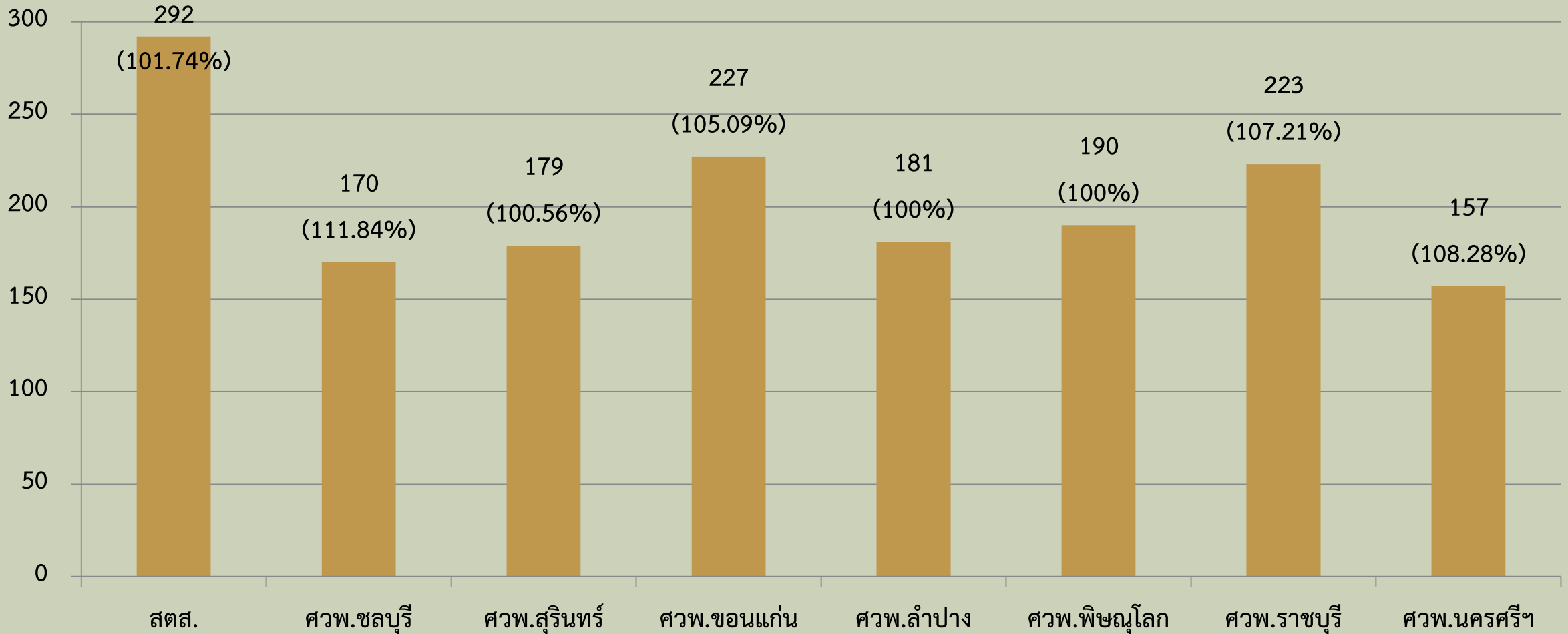


แผนการส่งตัวอย่างเนื้อสัตว์ปีงบประมาณ 2562

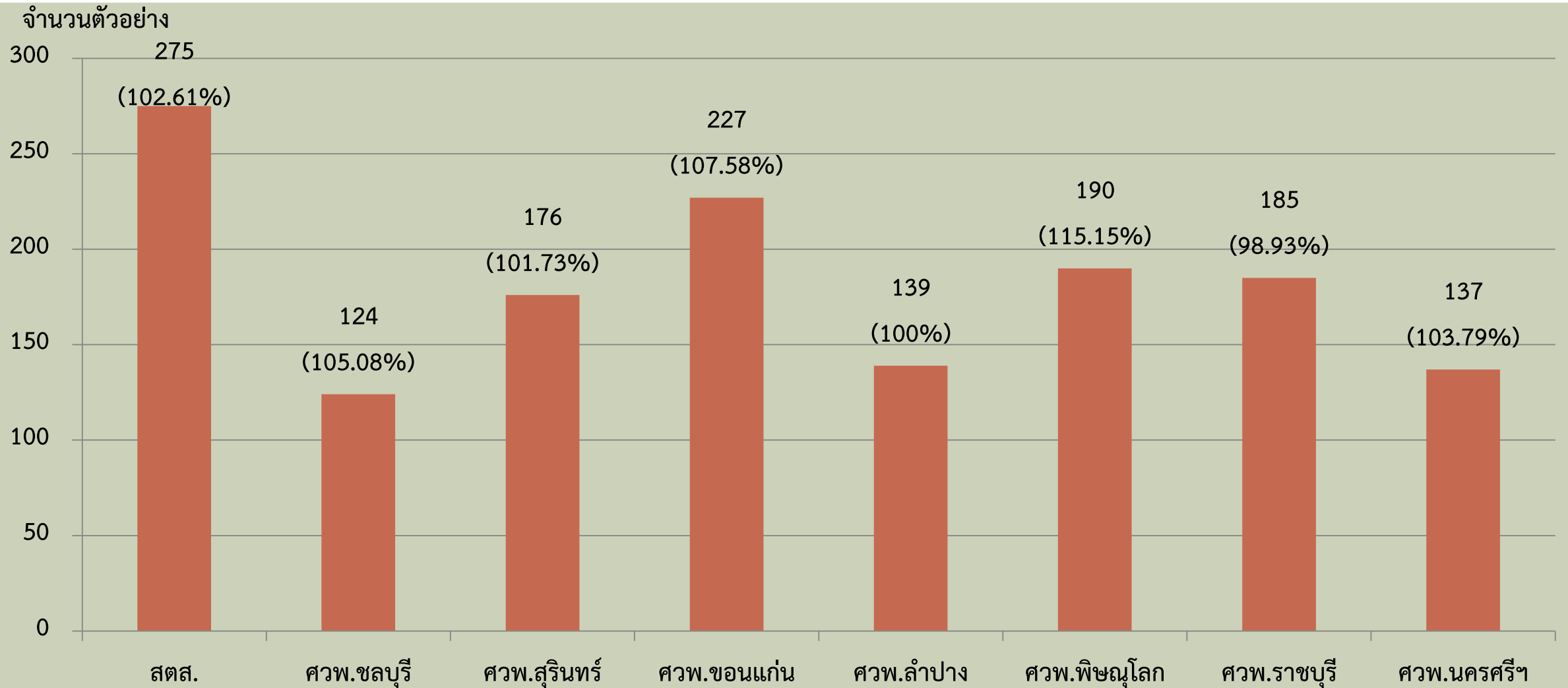
จังหวัด ในพื้นที่	ห้องปฏิบัติการ ที่ตรวจวิเคราะห์	ยาปฏิชีวนะตกค้าง และเชื้อจุลินทรีย์	สารเร่งเนื้อแดง
เขต 1	สำนักตรวจสอบคุณภาพสินค้าปศุสัตว์	287	268
เขต 2	ศูนย์วิจัยและพัฒนาการสัตวแพทย์ภาคตะวันออก จ.ชลบุรี	152	118
เขต 3	ศูนย์วิจัยและพัฒนาการสัตวแพทย์ภาคตะวันออกเฉียงเหนือ (ตอนล่าง) จ.สุรินทร์	178	173
เขต 4	ศูนย์วิจัยและพัฒนาการสัตวแพทย์ภาคตะวันออกเฉียงเหนือ (ตอนบน) จ.ขอนแก่น	216	211
เขต 5	ศูนย์วิจัยและพัฒนาการสัตวแพทย์ภาคเหนือเหนือ (ตอนบน) จ.ลำปาง	181	139
เขต 6	ศูนย์วิจัยและพัฒนาการสัตวแพทย์ภาคเหนือ (ตอนล่าง) จ.พิษณุโลก	190	165
เขต 7	ศูนย์วิจัยและพัฒนาการสัตวแพทย์ภาคตะวันตก จ.ราชบุรี	208	187
เขต 8 และ เขต 9	ศูนย์วิจัยและพัฒนาการสัตวแพทย์ภาคใต้ จ.นครศรีธรรมราช	145	132
รวม		1,557	1,393

การรายงานผลการตรวจวิเคราะห์เนื้อสัตว์ทางห้องปฏิบัติการ
เปรียบเทียบจำนวนตัวอย่างที่รายงานผลกับเป้าหมายตามแผนการปฏิบัติงาน
(ยาปฏิชีวนะตกค้างและเชื้อจุลินทรีย์)

จำนวนตัวอย่าง



การรายงานผลการตรวจวิเคราะห์เนื้อสัตว์ทางห้องปฏิบัติการ
เปรียบเทียบจำนวนตัวอย่างที่รายงานผลกับเป้าหมายตามแผนการปฏิบัติงาน
(สารเร่งเนื้อแดง)



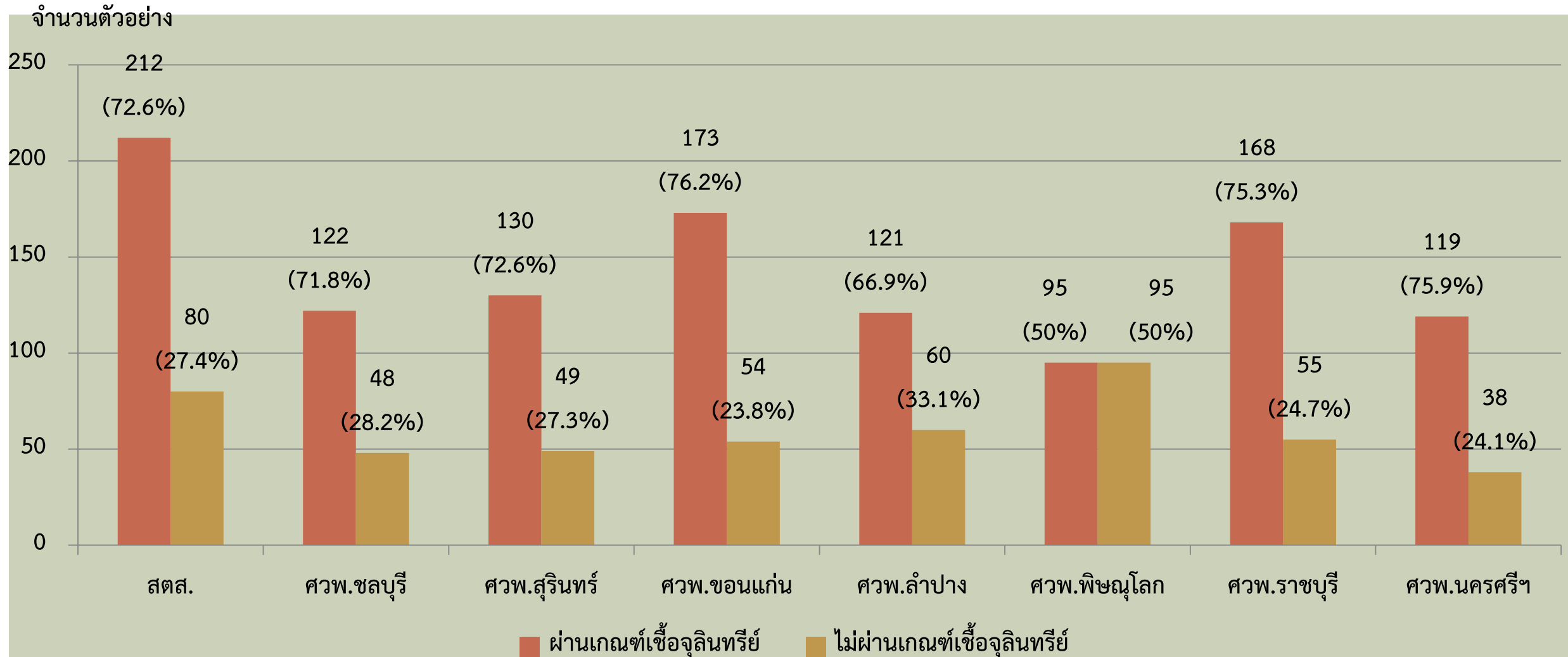
ผลการตรวจวิเคราะห์เนื้อสัตว์ทางห้องปฏิบัติการ เชื้อจุลินทรีย์

ภาพรวมทั้งประเทศ

ผ่านเกณฑ์เชื้อจุลินทรีย์ 1,140 ตัวอย่าง (70.41%)

ไม่ผ่านเกณฑ์เชื้อจุลินทรีย์ 479 ตัวอย่าง (29.59%)

จำนวนตัวอย่างทั้งหมด 1,619 ตัวอย่าง



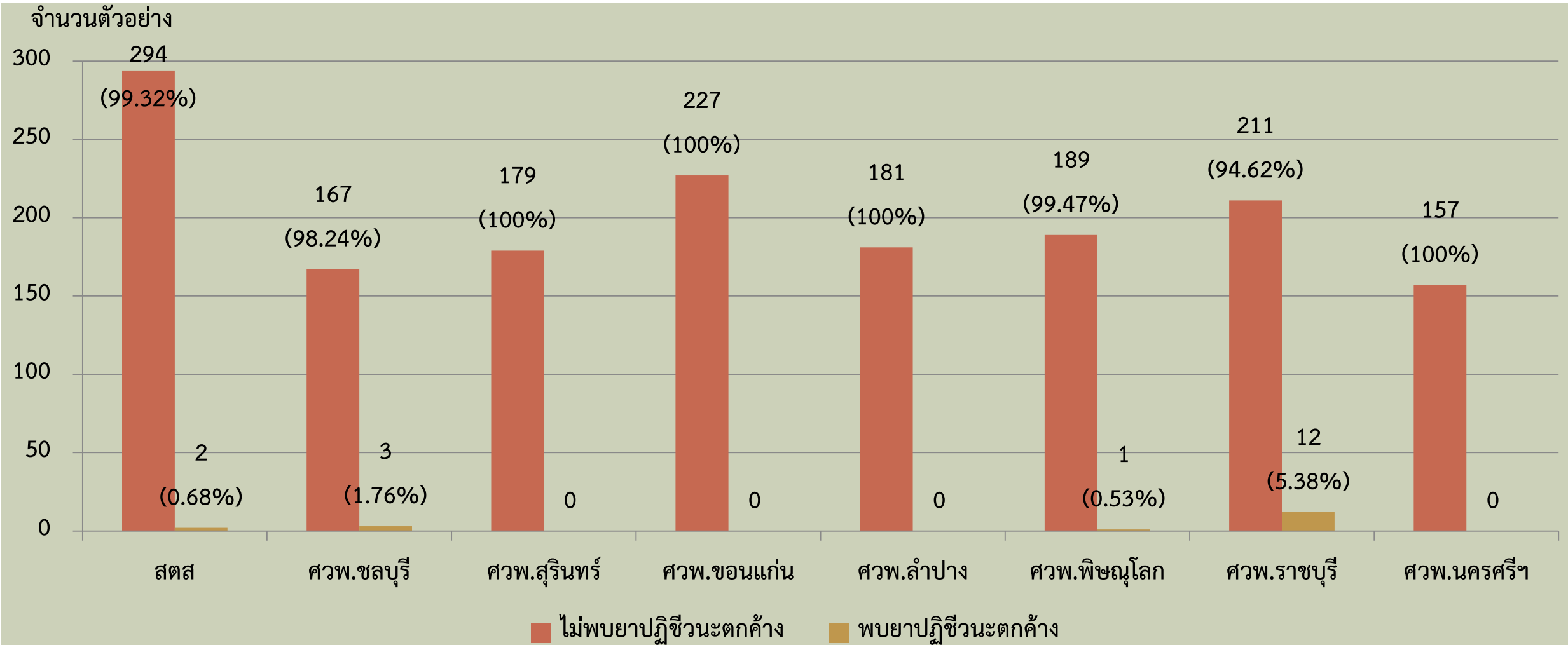
ผลการตรวจวิเคราะห์เนื้อสัตว์ทางห้องปฏิบัติการ ยาปฏิชีวนะตกค้าง

ภาพรวมทั้งประเทศ

ไม่พบยาปฏิชีวนะตกค้าง 1,605 ตัวอย่าง (98.89%)

พบยาปฏิชีวนะตกค้าง 18 ตัวอย่าง (1.11%)

จำนวนตัวอย่างทั้งหมด 1,623 ตัวอย่าง



ผลการตรวจวิเคราะห์เนื้อสัตว์ทางห้องปฏิบัติการ

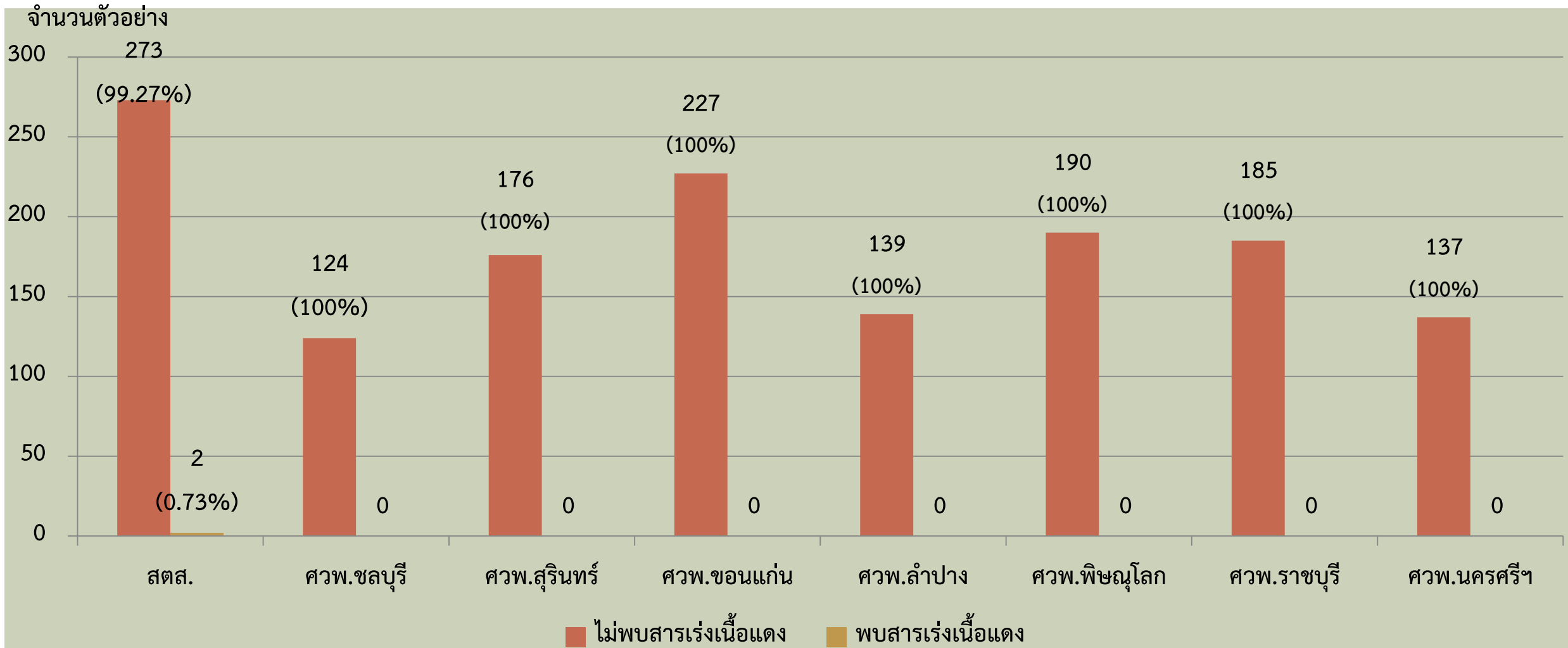
สารเร่งเนื้อแดง

ภาพรวมทั้งประเทศ

ไม่พบสารเร่งเนื้อแดง 1,451 ตัวอย่าง (99.86%)

พบสารเร่งเนื้อแดง 2 ตัวอย่าง (0.14%)

จำนวนตัวอย่างทั้งหมด 1,453 ตัวอย่าง



ปัญหาและอุปสรรค

การรายงาน

- ส่งรายงานผลการตรวจวิเคราะห์ล่าช้า (วันที่ 5 ของทุกเดือน) : สตส.
- แบบฟอร์มการรายงานของแต่ละห้องปฏิบัติการไม่เป็นรูปแบบเดียวกัน

ผลการรายงาน

- รายงานผลกรอกข้อมูลรายละเอียดตัวอย่างไม่ครบถ้วน เช่น ชนิดเนื้อสัตว์ วันที่เก็บตัวอย่าง ชื่อจังหวัด รหัสตัวอย่าง
- รายงานผลกรอกข้อมูลรายละเอียดตัวอย่างไม่ถูกต้อง เช่น เลขทะเบียนใบรับรองสถานที่จำหน่ายปศุสัตว์ OK กรอกข้อมูลของไข่ OK แต่เป็นตัวอย่างของเนื้อ OK
- พบรายงานผลการตรวจวิเคราะห์สารเร่งเนื้อแดงจากตัวอย่างเนื้อไก่ จำนวน 74 ตัวอย่าง : ศวพ.ขอนแก่น 49 ตัวอย่าง, ศวพ.พิษณุโลก 25 ตัวอย่าง

แผนการส่งตัวอย่างเนื้อสัตว์ปีงบประมาณ 2563

จังหวัด ในพื้นที่	ห้องปฏิบัติการ ที่ตรวจวิเคราะห์	เชื้อจุลินทรีย์	ยาปฏิชีวนะตกค้าง	สารเร่งเนื้อแดง
เขต 1	สำนักตรวจสอบคุณภาพสินค้าปศุสัตว์	231	231	231
เขต 2	ศูนย์วิจัยและพัฒนาการสัตวแพทย์ภาคตะวันออก จ.ชลบุรี	129	129	131
เขต 3	ศูนย์วิจัยและพัฒนาการสัตวแพทย์ภาคตะวันออกเฉียงเหนือ (ตอนล่าง) จ.สุรินทร์	81	81	81
เขต 4	ศูนย์วิจัยและพัฒนาการสัตวแพทย์ภาคตะวันออกเฉียงเหนือ (ตอนบน) จ.ขอนแก่น	97	97	98
เขต 5	ศูนย์วิจัยและพัฒนาการสัตวแพทย์ภาคเหนือเหนือ (ตอนบน) จ.ลำปาง	75	75	75
เขต 6	ศูนย์วิจัยและพัฒนาการสัตวแพทย์ภาคเหนือ (ตอนล่าง) จ.พิษณุโลก	53	53	53
เขต 7	ศูนย์วิจัยและพัฒนาการสัตวแพทย์ภาคตะวันตก จ.ราชบุรี	51	51	51
เขต 8 และ เขต 9	ศูนย์วิจัยและพัฒนาการสัตวแพทย์ภาคใต้ จ.นครศรีธรรมราช	100	100	97
รวม		817	817	817

การเก็บตัวอย่างและการตรวจวิเคราะห์

เพื่อเป็นการเฝ้าระวังทางจุลชีววิทยาและสารตกค้างของเนื้อสัตว์ที่จำหน่ายในสถานที่จำหน่ายที่ได้รับ การรับรองโครงการปศุสัตว์ OK และประเมินสุขลักษณะแหล่งที่มาของเนื้อสัตว์ ตั้งแต่ฟาร์มเลี้ยงสัตว์ กระบวนการผลิตเนื้อสัตว์ในโรงฆ่าสัตว์ รวมถึงสถานที่จำหน่ายเนื้อสัตว์

ตารางที่ 1 แสดงชนิดและปริมาณในการเก็บตัวอย่าง

ชนิด	S. aureus	Salmonella serogroup	MA	Beta-agonist	รวมน้ำหนัก
เนื้อไก่	300		500	-	800
เนื้อเป็ด	300		500	-	800
เนื้อสุกร	300		500	500	1,300
เนื้อโค	300		500	500	1,300

ประเด็นชี้แจง

- การตรวจวิเคราะห์สารเร่งเนื้อแดงของโครงการปศุสัตว์ OK ให้ตรวจเฉพาะตัวอย่างเนื้อสุกรและเนื้อโคเท่านั้น
- กรณีผลการตรวจวิเคราะห์สารเร่งเนื้อแดงให้ผลบวกจากการตรวจวิเคราะห์เบื้องต้นด้วยวิธี ELISA ขอให้ห้องปฏิบัติการรับส่งตัวอย่างที่เหลือเพื่อตรวจยืนยันด้วยวิธี LC-MS/MS ที่สำนักตรวจสอบคุณภาพสินค้าปศุสัตว์ (สตส.) โดยเร็วที่สุด
- กรณีผลการตรวจวิเคราะห์ยาปฏิชีวนะตกค้างให้ผลบวกจากการตรวจวิเคราะห์เบื้องต้นด้วยวิธี MA ขอให้ห้องปฏิบัติการรับส่งตัวอย่างที่เหลือเพื่อตรวจยืนยันด้วยวิธี LC-MS/MS ที่สำนักตรวจสอบคุณภาพสินค้าปศุสัตว์ (สตส.) โดยเร็วที่สุด พร้อมทั้งระบุกลุ่มยาที่ให้ผลบวกในเบื้องต้นให้ทราบด้วย
- กรณีผลการตรวจวิเคราะห์สารตกค้างให้ผลบวก ทั้งยาปฏิชีวนะตกค้างและสารเร่งเนื้อแดง ขอให้ห้องปฏิบัติการแจ้งให้สำนักงานปศุสัตว์จังหวัดและสำนักพัฒนาระบบและรับรองมาตรฐานสินค้าปศุสัตว์ (สพส.) ทราบโดยเร็วที่สุด
- สพส. ได้ขออนุมัติงบประมาณสำหรับซื้ออุปกรณ์เก็บตัวอย่าง (ถุงเก็บตัวอย่างและถุงมือเก็บตัวอย่าง) ของจังหวัด ให้ห้องปฏิบัติการดำเนินการจัดสรรให้แต่ละจังหวัดในพื้นที่ตามแผนการเก็บตัวอย่าง ทั้งกิจกรรมที่ 7 และ 7.1