



คู่มือการตรวจรับรอง การขอและออกใบรับรอง
ฟาร์มปศุสัตว์เศรษฐกิจ BCG model สำหรับผู้ตรวจประเมิน

จัดทำโดย

กลุ่มรับรองด้านการปศุสัตว์

สำนักพัฒนาระบบและรับรองมาตรฐานสินค้าปศุสัตว์ กรมปศุสัตว์

คำนำ

สำนักพัฒนาระบบและรับรองมาตรฐานสินค้าปศุสัตว์ กรมปศุสัตว์ มีหน้าที่รับผิดชอบในการศึกษา ค้นคว้า วิจัย วิเคราะห์ พัฒนา และพิจารณาข้อมูลเกี่ยวกับกฎ ระเบียบ ข้อบังคับหรือข้อปฏิบัติด้านมาตรฐาน การปศุสัตว์ ฟาร์มปศุสัตว์ โรงฆ่าสัตว์ และสิ่งแวดล้อมด้านการปศุสัตว์ ให้ทันสมัยและได้มาตรฐานโดยสอดคล้อง ตามมาตรฐานระดับสากล ชี้แจง เผยแพร่และประชาสัมพันธ์ให้คำปรึกษามาตรฐานด้านการปศุสัตว์ให้แก่เจ้าหน้าที่ ของรัฐ เอกชนและบุคคลทั่วไป เพื่อสร้างความรู้ความเข้าใจ แนะนำและส่งเสริมให้มีความรู้ในมาตรฐาน และการจัดการด้านปศุสัตว์ เพื่อสามารถนำไปปฏิบัติได้อย่างถูกต้อง

กรมปศุสัตว์ ได้ดำเนินการพัฒนารูปแบบการรับรองมาตรฐานต่างๆ ให้เป็นไปตามหลักการตรวจรับรองตาม หลักสากล ISO/IEC 17021-1:2015 ซึ่งคู่มือการตรวจรับรอง การขอและออกใบรับรองฟาร์มปศุสัตว์เศรษฐกิจ BCG model สำหรับผู้ตรวจประเมิน เล่มนี้ ถือเป็นคู่มือที่เรียบเรียง ตามหลักการระบบเอกสารคุณภาพตาม มาตรฐานสากลดังกล่าว โดยมีวัตถุประสงค์เพื่อเป็นแนวทางในการปฏิบัติงานในการตรวจรับรอง การขอรับและออก ใบรับรองฟาร์มปศุสัตว์เศรษฐกิจ BCG model เพื่อให้เจ้าหน้าที่กรมปศุสัตว์ ที่เป็นผู้ตรวจประเมิน และคณะกรรมการรับรอง มีความเข้าใจในการปฏิบัติงานและขั้นตอนการรับรองสอดคล้อง เป็นมาตรฐานเดียวกัน ทั้งประเทศและสร้างความน่าเชื่อถือสำหรับการเป็นหน่วยรับรองของกรมปศุสัตว์ รวมทั้ง ให้ผู้ประกอบการที่สนใจ ขอรับรองมาตรฐานฟาร์มปศุสัตว์เศรษฐกิจ BCG model ทราบถึงขั้นตอนการขอรับรอง เงื่อนไขการรับรอง ที่เกี่ยวข้องด้วย

กลุ่มรับรองด้านการปศุสัตว์ สำนักพัฒนาระบบและรับรองมาตรฐานสินค้าปศุสัตว์หวังเป็นอย่างยิ่งว่าคู่มือ การตรวจรับรอง การขอและออกใบรับรองฟาร์มปศุสัตว์เศรษฐกิจ BCG model สำหรับผู้ตรวจประเมิน ฉบับนี้ จะเป็นประโยชน์ต่อเจ้าหน้าที่กรมปศุสัตว์ที่เกี่ยวข้อง ในงานด้านการรับรองฟาร์มปศุสัตว์เศรษฐกิจ BCG model ได้ใช้เป็นเอกสารอ้างอิง เพื่อให้การปฏิบัติงานเป็นไปในแนวทาง และมีมาตรฐานเดียวกันต่อไป

นายไกร ไชแสง นายสัตวแพทย์ชำนาญการ
นางสาวพียากร นนทะดี นายสัตวแพทย์ชำนาญการ
สำนักพัฒนาระบบและรับรองมาตรฐานสินค้าปศุสัตว์
กรมปศุสัตว์

1. บทนิยามและอักษรย่อสำหรับการขอรับรองฟาร์มปศุสัตว์เศรษฐกิจ BCG model รหัส PM-BCG-GLO-01
2. ระเบียบกรมปศุสัตว์ว่าด้วยการขอรับและออกใบรับรองฟาร์มปศุสัตว์เศรษฐกิจ BCG model
3. หลักเกณฑ์และเงื่อนไขในการรับรองฟาร์มปศุสัตว์เศรษฐกิจ BCG model รหัส PM-BCG-FAM-01
4. คู่มือขั้นตอนการปฏิบัติงาน องค์กรประกอบและหน้าที่ความรับผิดชอบของหัวหน้าคณะผู้ตรวจประเมิน และผู้ตรวจประเมินฟาร์มปศุสัตว์เศรษฐกิจ BCG model รหัส PM-BCG-AUD-01
5. คู่มือขั้นตอนการปฏิบัติงานสำหรับคณะผู้ตรวจประเมินรูปแบบการตรวจ และขั้นตอนการตรวจประเมิน รหัส PM-BCG-AUD-02
6. คู่มือขั้นตอนการปฏิบัติงาน องค์กรประกอบ หน้าที่และการดำเนินงาน สำหรับคณะกรรมการรับรอง ฟาร์มปศุสัตว์เศรษฐกิจ BCG model รหัส FM-BCG-CC-01
7. ขั้นตอนการจัดทำใบรับรองฟาร์มปศุสัตว์เศรษฐกิจ BCG model รหัส FM-BCG-CER-01
8. คู่มือขั้นตอนการปฏิบัติงานการพิจารณาคำขอรับรองฟาร์มปศุสัตว์เศรษฐกิจ BCG model รหัส PM-BCG-PRE-01
9. คู่มือขั้นตอนการปฏิบัติงาน การพักใช้ เพิกถอนและการอุทธรณ์การรับรองฟาร์มปศุสัตว์เศรษฐกิจ BCG model รหัส PM-BCG-SC/WC-01
10. คู่มือขั้นตอนการปฏิบัติงานการยกเลิกการรับรองฟาร์มปศุสัตว์เศรษฐกิจ BCG model รหัส PM-BCG-CNC-01
11. แบบฟอร์มคำขอรับรองฟาร์มปศุสัตว์เศรษฐกิจ BCG model รหัส แบบ BCG. 1
12. แบบฟอร์มคำขอยกเลิกใบรับรองฟาร์มปศุสัตว์เศรษฐกิจ BCG model รหัส แบบ BCG. 2
13. แบบฟอร์มกำหนดการตรวจ (Audit Plan) การตรวจประเมินฟาร์มปศุสัตว์เศรษฐกิจ BCG model รหัส FM-BCG-PLA-01
14. แบบฟอร์มรายงานผล (Audit Report) การตรวจประเมินฟาร์มปศุสัตว์เศรษฐกิจ BCG model รหัส FM-BCG-REP-01
15. แบบฟอร์มบันทึกข้อบกพร่อง (Corrective Action Request) การตรวจประเมินฟาร์มปศุสัตว์เศรษฐกิจ BCG model รหัส FM-BCG-CAR-01
16. รายชื่อผู้เข้าประชุมคณะกรรมการรับรอง รหัส FM-BCG-CC-01
17. แบบสรุปผลการตัดสินใจของคณะกรรมการรับรอง รหัส FM-BCG-CC -02

บทนำ

ความเป็นมาและความสำคัญของคู่มือการตรวจรับรอง การขอและออกใบรับรองฟาร์มปศุสัตว์เศรษฐกิจ BCG model สำหรับผู้ตรวจประเมิน

เนื่องด้วยสถานการณ์ระบบเศรษฐกิจของโลกที่มุ่งเน้นเรื่องการผลิตสินค้าให้มีปริมาณมากที่สุด เพื่อให้เกิดความมั่นคงของนานาประเทศนั้น มาจากการนำทรัพยากรธรรมชาติไปใช้อย่างสิ้นเปลือง อันเป็นผลทำให้ผืนดินเสื่อมโทรมอย่างหนัก เกิดการสูญเสียพื้นที่ป่าไม้อย่างมหาศาล สัตว์กว่า 1 ล้านสายพันธุ์อยู่ในจุดเสี่ยงของการสูญพันธุ์ เกิดภัยพิบัติทางธรรมชาติที่เป็นผลมาจากการเปลี่ยนแปลงสภาพภูมิอากาศ ซึ่งย้อนกลับมาทำให้เสถียรภาพทางเศรษฐกิจและสังคมอยู่ในจุดเปราะบาง ซึ่งเป็นการพัฒนาเศรษฐกิจที่ไม่ได้มุ่งเน้นเพียงการพัฒนาเศรษฐกิจเท่านั้น แต่ต้องพัฒนาควบคู่ไปกับการพัฒนาสังคมและการรักษาสิ่งแวดล้อมได้อย่างสมดุลให้เกิดความมั่นคงและยั่งยืนไปพร้อมกัน โดยเปลี่ยนข้อได้เปรียบที่ไทยมีจากความหลากหลายทางชีวภาพและวัฒนธรรม ให้เป็นความสามารถในการแข่งขันด้วยนวัตกรรม เพื่อให้เกิดเศรษฐกิจ BCG ที่เติบโต แข่งขันได้ในระดับโลก เกิดการกระจายรายได้ลงสู่ชุมชน ลดความเหลื่อมล้ำ ชุมชนเข้มแข็ง มีความเป็นมิตรกับสิ่งแวดล้อมและการพัฒนาที่ยั่งยืน การพัฒนาต้องเปลี่ยนแปลงให้เกิดความสมดุลและคำนึงถึงความยั่งยืนมากขึ้น(Sustainable Development Goals: SDGs)

จึงทำให้ประเทศไทยได้จัดทำยุทธศาสตร์การขับเคลื่อนโมเดลเศรษฐกิจ BCG (Bio-Circular-Green Economy Model) หรือการผสมผสานของการพัฒนาเศรษฐกิจชีวภาพ (bio Economy) เศรษฐกิจหมุนเวียน (circular Economy) และเศรษฐกิจสีเขียว (green Economy) ซึ่งถึงแม้จะไม่ใช่เรื่องใหม่แต่จำเป็นที่จะต้องนำมาสู่การปฏิบัติให้เกิดขึ้นจริง เพื่อเตรียมความพร้อมปรับตัวต่อความท้าทายของโลก อาทิ การเปลี่ยนแปลงสภาพภูมิอากาศ พลังงาน และอาหาร ที่เชื่อมโยงและส่งผลกระทบต่อกัน และเพื่อปรับให้ระบบเศรษฐกิจมีความสมดุลและความยั่งยืนมากขึ้นโดยคณะรัฐมนตรีได้มีมติเห็นชอบให้โมเดลเศรษฐกิจ BCG เป็นวาระแห่งชาติที่จะพาไทยไปสู่เป้าหมายของการเป็นประเทศที่มีรายได้สูงและเป้าหมายการพัฒนาที่ยั่งยืน

บทนิยามและอักษรย่อ สำหรับการขอรับรองฟาร์มปศุสัตว์เศรษฐกิจ BCG model	รหัส PM-BCG-GLO-01
	หน้า 1/4
	แก้ไขครั้งที่ 0
วันที่มีผลบังคับใช้ 1 มีนาคม 2567	

1. วัตถุประสงค์

เพื่อให้ผู้ปฏิบัติงานและผู้ศึกษาเอกสารและแบบฟอร์ม สำหรับการขอรับรองฟาร์มปศุสัตว์เศรษฐกิจ BCG model มีความเข้าใจต่อคำนิยามและอักษรย่อที่ปรากฏในเอกสารและแบบฟอร์มที่เกี่ยวข้อง

2. ขอบข่าย

เอกสารฉบับนี้ประกอบด้วยบทนิยามและอักษรย่อ สำหรับใช้ในดำเนินกิจกรรมของการปฏิบัติทางการเกษตรที่ดีด้านปศุสัตว์ ของกรมปศุสัตว์

3. คำนิยาม

3.1 เศรษฐกิจ BCG model (Bio-Circular-Green Economy Model, BCG Economy Model) หมายความว่า การพัฒนาเศรษฐกิจแบบองค์รวมที่มุ่งเน้นการพัฒนา ๓ เศรษฐกิจไปพร้อมกัน ได้แก่ เศรษฐกิจชีวภาพ เศรษฐกิจหมุนเวียน และเศรษฐกิจสีเขียว

3.2 เศรษฐกิจชีวภาพ (Bio Economy) หมายความว่า การนำความรู้ด้านเทคโนโลยีและนวัตกรรมมาใช้ในการทำเกษตรสมัยใหม่ เพื่อเพิ่มประสิทธิภาพการผลิต ยกกระดับคุณภาพ มาตรฐานให้กับสินค้าเกษตร รวมถึงการใช้ประโยชน์จากฐานความหลากหลายทางทรัพยากรชีวภาพในการผลิตสินค้าเกษตร และบริการมูลค่าสูง

3.3 เศรษฐกิจหมุนเวียน” (Circular Economy) หมายความว่า การใช้ทรัพยากรทางการเกษตรอย่างเต็มประสิทธิภาพ เพื่อให้เกิดประโยชน์สูงสุด รวมถึงการจัดการวัสดุเหลือใช้ทางการเกษตรเพื่อสร้างมูลค่าเพิ่ม ช่วยลดปัญหา ด้านมลพิษ ลดขยะหรือของเสียในฟาร์มให้เป็นศูนย์

3.4 เศรษฐกิจสีเขียว (Green Economy) หมายความว่า การทำการเกษตรอย่างยั่งยืน และเป็นมิตรกับสิ่งแวดล้อม ใช้ทรัพยากรทางการเกษตรอย่างเหมาะสมและคุ้มค่า

3.5 ปศุสัตว์ (livestock) หมายความว่า สัตว์ที่เลี้ยงไว้สำหรับใช้เป็นอาหารและ/หรือได้ผลผลิตเพื่อเป็นอาหาร ซึ่งรวมถึงสัตว์ที่เพาะเลี้ยงไว้เพื่อการพาณิชย์ ทั้งนี้ ไม่ครอบคลุมถึงสัตว์ป่าที่ได้มาจากการล่า และสัตว์น้ำ

3.6 ฟาร์มปศุสัตว์ (Livestock farm) หมายความว่า สถานที่ประกอบการที่เลี้ยงสัตว์ ซึ่งครอบคลุมถึง โรงเรือน สถานที่เก็บและเตรียมอาหารสัตว์ พื้นที่ทำลายซาก พื้นที่บำบัดน้ำเสียและสิ่งปฏิกูล รวมถึงสิ่งก่อสร้างที่เกี่ยวข้อง

3.7 ฟาร์มปศุสัตว์เศรษฐกิจ BCG model”หมายความว่า ฟาร์มปศุสัตว์ที่นำเอาหลักเศรษฐกิจ BCG model มาประยุกต์ใช้ในการผลิตปศุสัตว์ในฟาร์มที่เน้นใช้ปัจจัยการผลิตที่มีในธรรมชาติ ชุมชนและท้องถิ่น

บทนิยามและอักษรย่อ สำหรับการขอรับรองฟาร์มปศุสัตว์เศรษฐกิจ BCG model	รหัส PM-BCG-GLO-01
	หน้า 2/4
	แก้ไขครั้งที่ 0
วันที่มีผลบังคับใช้ 1 มีนาคม 2567	

เพื่อการผลิตปศุสัตว์ที่มีความยั่งยืน

3.8 มาตรฐานที่กรมปศุสัตว์ให้การรับรอง หมายความว่า มาตรฐานการปฏิบัติทางการเกษตรที่ดีสำหรับการเลี้ยงสัตว์ (Good Agricultural Practices, GAP) ตามระเบียบกรมปศุสัตว์ว่าด้วยการขอรับและออกใบรับรองการปฏิบัติทางการเกษตรที่ดีด้านปศุสัตว์ และมาตรฐานปศุสัตว์อินทรีย์ (Organic) ตามระเบียบกรมปศุสัตว์ว่าด้วยการขอรับและออกใบรับรองปศุสัตว์อินทรีย์

3.9 ผู้ประกอบการ (Entrepreneur) หมายความว่า เจ้าของสถานประกอบการ หรือผู้จัดการสถานประกอบการ หรือผู้ที่ได้รับมอบอำนาจจากเจ้าของสถานประกอบการ ที่ยื่นขอการรับรองฟาร์มปศุสัตว์เศรษฐกิจ BCG model

3.10 ผู้ตรวจประเมิน (Auditor) หมายความว่า เจ้าหน้าที่กรมปศุสัตว์ที่ปฏิบัติหน้าที่ ในการตรวจประเมินฟาร์มปศุสัตว์เศรษฐกิจ BCG model โดยมีคุณสมบัติตามระเบียบนี้

3.11 คณะผู้ตรวจประเมิน (Audit Team) หมายความว่า คณะผู้ตรวจประเมินฟาร์มสัตว์ที่ปฏิบัติหน้าที่ในการตรวจประเมินฟาร์มปศุสัตว์เศรษฐกิจ BCG model ซึ่งเป็นกลุ่มบุคคลที่ดำเนินการตรวจประเมินฟาร์มปศุสัตว์เศรษฐกิจ BCG model ประกอบด้วย หัวหน้าคณะผู้ตรวจประเมิน ผู้ตรวจประเมิน โดยอาจมีผู้เชี่ยวชาญ หรือผู้สังเกตการณ์เข้าร่วมด้วย

3.12 คณะกรรมการรับรอง (Certification Committee) หมายความว่า คณะกรรมการรับรองฟาร์มปศุสัตว์เศรษฐกิจ BCG model ให้ทำหน้าที่พิจารณาให้การรับรอง คงไว้ซึ่งการรับรอง ต่ออายุการรับรอง พักใช้การรับรอง เพิกถอนการรับรอง และยกเลิกการรับรอง

3.13 ผู้เชี่ยวชาญ (Technical Expert) หมายความว่า บุคคลผู้ให้ความรู้หรือความเชี่ยวชาญเฉพาะด้านแก่คณะผู้ตรวจประเมินฟาร์มปศุสัตว์เศรษฐกิจ BCG model

3.14 ผู้สังเกตการณ์ (Observer) หมายความว่า บุคคลผู้ติดตามมากับคณะผู้ตรวจประเมินฟาร์มเศรษฐกิจ BCG model แต่ไม่ได้ดำเนินการตรวจประเมินฟาร์มปศุสัตว์เศรษฐกิจ BCG model

3.15 การตรวจประเมิน (Audit) หมายความว่า การตรวจประเมินฟาร์มปศุสัตว์เศรษฐกิจ BCG model เพื่อประเมินและตรวจสอบเกี่ยวกับการปฏิบัติตามข้อกำหนด

3.16 การรับรอง (Certification) หมายความว่า การรับรองฟาร์มปศุสัตว์เศรษฐกิจ BCG model “ให้การรับรอง” (Granting Certification) หมายความว่า การให้การรับรองฟาร์มปศุสัตว์เศรษฐกิจ BCG model แก่ผู้ประกอบการที่ยื่นขอการรับรอง

บทนิยามและอักษรย่อ สำหรับการขอรับรองฟาร์มปศุสัตว์เศรษฐกิจ BCG model	รหัส PM-BCG-GLO-01
	หน้า 3/4
	แก้ไขครั้งที่ 0 วันที่มีผลบังคับใช้ 1 มีนาคม 2567

3.17 คงไว้ซึ่งการรับรอง (Maintaining Certification) หมายความว่า การคงไว้ซึ่งการรับรองฟาร์มปศุสัตว์เศรษฐกิจ BCG model แก่ผู้ประกอบการที่ได้รับการรับรอง และยังอยู่ระหว่างอายุการรับรอง

3.18 ต่ออายุการรับรอง (Recertification) หมายความว่า การต่ออายุการรับรองฟาร์มปศุสัตว์เศรษฐกิจ BCG model แก่ผู้ประกอบการที่ยื่นขอต่ออายุการรับรอง

3.19 “พักใช้การรับรอง” (Suspending Certification) หมายความว่า การพักใช้การรับรอง ฟาร์มปศุสัตว์เศรษฐกิจ BCG model

3.20 เพิกถอนการรับรอง (Withdrawing Certification) หมายความว่า การเพิกถอนการรับรองฟาร์มปศุสัตว์เศรษฐกิจ BCG model

3.21 ยกเลิกการรับรอง (Cancelling Certification) หมายความว่า การยกเลิกการรับรองฟาร์มปศุสัตว์เศรษฐกิจ BCG model

3.22 แบบฟอร์ม (Form) หมายความว่า แบบฟอร์มที่เกี่ยวข้องกับการขอรับรอง การตรวจประเมิน และอื่น ๆ ที่เกี่ยวข้องกับการตรวจประเมินและการรับรองฟาร์มปศุสัตว์เศรษฐกิจ BCG model

3.23 ข้อกำหนด (Criteria) หมายความว่า ข้อความที่ระบุในแบบฟอร์มการตรวจประเมินฟาร์มปศุสัตว์เศรษฐกิจ BCG model

3.24 ใบรับรอง (Certificate) หมายความว่า ใบรับรองฟาร์มปศุสัตว์เศรษฐกิจ BCG model ที่สำนักงานปศุสัตว์เขต กรมปศุสัตว์ ออกให้แก่ผู้ประกอบการ

3.25 ใบแทน (Replacement of Certification) หมายความว่า ใบแทนใบรับรอง ซึ่งออกโดยสำนักงานปศุสัตว์เขต กรมปศุสัตว์ ในกรณีผู้ประกอบการฟาร์มสัตว์ มีความประสงค์ขอใบใหม่ เนื่องจากใบรับรองฉบับเดิมชำรุดหรือ

ระเบียบกรมปศุสัตว์

ว่าด้วยการขอรับและออกใบรับรองฟาร์มปศุสัตว์เศรษฐกิจ BCG model

พ.ศ. ๒๕๖๖

เพื่อพัฒนาระบบการผลิตสินค้าปศุสัตว์ให้เติบโตอย่างมีคุณภาพ ยั่งยืน รักษา และฟื้นฟู ฐานทรัพยากรและความหลากหลายทางชีวภาพ โดยใช้หลักเศรษฐกิจ BCG model มาเป็นส่วนหนึ่งของแผนการขับเคลื่อนภาคปศุสัตว์ โดยมีเป้าหมาย คือ การผลิตสินค้าปศุสัตว์อย่างเป็นมิตรกับสิ่งแวดล้อม ได้อาหารที่ปลอดภัยและมีปริมาณเพียงพอสำหรับบริโภคภายในประเทศ และยกระดับมาตรฐานสินค้าให้สามารถแข่งขันในตลาดโลกได้อย่างยั่งยืน ดังนั้น เพื่อให้การรับรองฟาร์มปศุสัตว์เศรษฐกิจ BCG model เป็นไปตามหลักวิชาการและมีมาตรฐานการปฏิบัติงานในแนวทางเดียวกัน

อาศัยอำนาจตามมาตรา ๓๒ วรรคสอง แห่งพระราชบัญญัติระเบียบบริหารราชการแผ่นดิน พ.ศ. ๒๕๓๔ ซึ่งแก้ไขเพิ่มเติมโดยพระราชบัญญัติระเบียบบริหารราชการแผ่นดิน (ฉบับที่ ๕) พ.ศ. ๒๕๔๕ อธิบดีกรมปศุสัตว์ จึงวางระเบียบไว้ ดังต่อไปนี้

ข้อ ๑ ระเบียบนี้เรียกว่า “ระเบียบกรมปศุสัตว์ว่าด้วยการขอรับและออกใบรับรองฟาร์มปศุสัตว์เศรษฐกิจ BCG model พ.ศ. ๒๕๖๖”

ข้อ ๒ ระเบียบนี้ให้ใช้บังคับนับแต่วันประกาศในราชกิจจานุเบกษาเป็นต้นไป

ข้อ ๓ ในระเบียบนี้

“เศรษฐกิจ BCG model” (Bio-Circular-Green Economy Model, BCG Economy Model) หมายความว่า การพัฒนาเศรษฐกิจแบบองค์รวมที่มุ่งเน้นการพัฒนา ๓ เศรษฐกิจไปพร้อมกันได้แก่ เศรษฐกิจชีวภาพ เศรษฐกิจหมุนเวียน และเศรษฐกิจสีเขียว

“เศรษฐกิจชีวภาพ” (Bio Economy) หมายความว่า การนำความรู้ด้านเทคโนโลยีและนวัตกรรมมาใช้ในการทำเกษตรสมัยใหม่ เพื่อเพิ่มประสิทธิภาพการผลิต ยกย่องคุณภาพ มาตรฐานให้กับสินค้าเกษตร รวมถึงการใช้ประโยชน์จากฐานความหลากหลายทางทรัพยากรชีวภาพในการผลิตสินค้าเกษตร และบริการมูลค่าสูง

“เศรษฐกิจหมุนเวียน” (Circular Economy) หมายความว่า การใช้ทรัพยากรทางการเกษตรอย่างเต็มประสิทธิภาพ เพื่อให้เกิดประโยชน์สูงสุด รวมถึงการจัดการวัสดุเหลือใช้ทางการเกษตรเพื่อสร้างมูลค่าเพิ่ม ช่วยลดปัญหา ด้านมลพิษ ลดขยะหรือของเสียในฟาร์มให้เป็นศูนย์

“เศรษฐกิจสีเขียว” (Green Economy) หมายความว่า การทำการเกษตรอย่างยั่งยืน และเป็นมิตรกับสิ่งแวดล้อม ใช้ทรัพยากรทางการเกษตรอย่างเหมาะสมและคุ้มค่า

“ปศุสัตว์” (livestock) หมายความว่า สัตว์ที่เลี้ยงไว้สำหรับใช้เป็นอาหารและ/หรือได้ผลผลิตเพื่อเป็นอาหาร ซึ่งรวมถึงสัตว์ที่เพาะเลี้ยงไว้เพื่อการพาณิชย์ ทั้งนี้ ไม่ครอบคลุมถึงสัตว์ป่าที่ได้มาจากการล่า และสัตว์น้ำ

“ฟาร์มปศุสัตว์” (Livestock farm) หมายความว่า สถานที่ประกอบกิจการที่เลี้ยงสัตว์ ซึ่งครอบคลุมถึง โรงเรือน สถานที่เก็บและเตรียมอาหารสัตว์ พื้นที่ทำลายซาก พื้นที่บำบัดน้ำเสีย และสิ่งปลูกสร้าง รวมถึงสิ่งก่อสร้างที่เกี่ยวข้อง

“ฟาร์มปศุสัตว์เศรษฐกิจ BCG model” หมายความว่า ฟาร์มปศุสัตว์ที่นำเอาหลักเศรษฐกิจ BCG model มาประยุกต์ใช้ในการผลิตปศุสัตว์ในฟาร์มที่เน้นใช้ปัจจัยการผลิตที่มีในธรรมชาติ ชุมชนและท้องถิ่น เพื่อการผลิตปศุสัตว์ที่มีความยั่งยืน

“มาตรฐานที่กรมปศุสัตว์ให้การรับรอง” หมายความว่า มาตรฐานการปฏิบัติทางการเกษตรที่ดี สำหรับการเลี้ยงสัตว์ (Good Agricultural Practices, GAP) ตามระเบียบกรมปศุสัตว์ว่าด้วยการขอรับและออกใบรับรองการปฏิบัติทางการเกษตรที่ดีด้านปศุสัตว์ และมาตรฐานปศุสัตว์อินทรีย์ (Organic) ตามระเบียบกรมปศุสัตว์ว่าด้วยการขอรับและออกใบรับรองปศุสัตว์อินทรีย์

“ผู้ประกอบการ” (Entrepreneur) หมายความว่า เจ้าของสถานประกอบการ หรือผู้จัดการสถานประกอบการ หรือผู้ที่ได้รับมอบอำนาจจากเจ้าของสถานประกอบการ ที่ยื่นขอการรับรองฟาร์มปศุสัตว์เศรษฐกิจ BCG model

“ผู้ตรวจประเมิน” (Auditor) หมายความว่า เจ้าหน้าที่กรมปศุสัตว์ที่ปฏิบัติหน้าที่ในการตรวจประเมินฟาร์มปศุสัตว์เศรษฐกิจ BCG model โดยมีคุณสมบัติตามระเบียบนี้

“คณะผู้ตรวจประเมิน” (Audit Team) หมายความว่า คณะผู้ตรวจประเมินฟาร์มปศุสัตว์ที่ปฏิบัติหน้าที่ในการตรวจประเมินฟาร์มปศุสัตว์เศรษฐกิจ BCG model ซึ่งเป็นกลุ่มบุคคลที่ดำเนินการตรวจประเมินฟาร์มปศุสัตว์เศรษฐกิจ BCG model ประกอบด้วย หัวหน้าคณะผู้ตรวจประเมิน ผู้ตรวจประเมิน โดยอาจมีผู้เชี่ยวชาญ หรือผู้สังเกตการณ์เข้าร่วมด้วย

“คณะกรรมการรับรอง” (Certification Committee) หมายความว่า คณะกรรมการรับรองฟาร์มปศุสัตว์เศรษฐกิจ BCG model ให้ทำหน้าที่พิจารณาให้การรับรอง คงไว้ซึ่งการรับรองต่ออายุการรับรอง พักใช้การรับรอง เพิกถอนการรับรอง และยกเลิกการรับรอง

“ผู้เชี่ยวชาญ” (Technical Expert) หมายความว่า บุคคลผู้ให้ความรู้หรือความเชี่ยวชาญเฉพาะด้านแก่คณะผู้ตรวจประเมินฟาร์มปศุสัตว์เศรษฐกิจ BCG model

“ผู้สังเกตการณ์” (Observer) หมายความว่า บุคคลผู้ติดตามมากับคณะผู้ตรวจประเมินฟาร์มเศรษฐกิจ BCG model แต่ไม่ได้ดำเนินการตรวจประเมินฟาร์มปศุสัตว์เศรษฐกิจ BCG model

“การตรวจประเมิน” (Audit) หมายความว่า การตรวจประเมินฟาร์มปศุสัตว์เศรษฐกิจ BCG model เพื่อประเมินและตรวจสอบเกี่ยวกับการปฏิบัติตามข้อกำหนด

“การรับรอง” (Certification) หมายความว่า การรับรองฟาร์มปศุสัตว์เศรษฐกิจ BCG model

“ให้การรับรอง” (Granting Certification) หมายความว่า การให้การรับรองฟาร์มปศุสัตว์เศรษฐกิจ BCG model แก่ผู้ประกอบการที่ยื่นขอการรับรอง

“คงไว้ซึ่งการรับรอง” (Maintaining Certification) หมายความว่า การคงไว้ซึ่งการรับรองฟาร์มปศุสัตว์เศรษฐกิจ BCG model แก่ผู้ประกอบการที่ได้รับการรับรอง และยังอยู่ระหว่างอายุการรับรอง

“ต่ออายุการรับรอง” (Recertification) หมายความว่า การต่ออายุการรับรองฟาร์มปศุสัตว์เศรษฐกิจ BCG model แก่ผู้ประกอบการที่ยื่นขอต่ออายุการรับรอง

“พักใช้การรับรอง” (Suspending Certification) หมายความว่า การพักใช้การรับรองฟาร์มปศุสัตว์เศรษฐกิจ BCG model

“เพิกถอนการรับรอง” (Withdrawing Certification) หมายความว่า การเพิกถอนการรับรองฟาร์มปศุสัตว์เศรษฐกิจ BCG model

“ยกเลิกการรับรอง” (Cancelling Certification) หมายความว่า การยกเลิกการรับรองฟาร์มปศุสัตว์เศรษฐกิจ BCG model

“แบบฟอร์ม” (Form) หมายความว่า แบบฟอร์มที่เกี่ยวข้องกับการขอรับรอง การตรวจประเมิน และอื่น ๆ ที่เกี่ยวข้องกับการตรวจประเมินและการรับรองฟาร์มปศุสัตว์เศรษฐกิจ BCG model

“ข้อกำหนด” (Criteria) หมายความว่า ข้อความที่ระบุในแบบฟอร์มการตรวจประเมินฟาร์มปศุสัตว์เศรษฐกิจ BCG model

“ใบรับรอง” (Certificate) หมายความว่า ใบรับรองฟาร์มปศุสัตว์เศรษฐกิจ BCG model ที่สำนักงานปศุสัตว์เขต กรมปศุสัตว์ ออกให้แก่ผู้ประกอบการ

“ใบแทน” (Replacement of Certification) หมายความว่า ใบแทนใบรับรอง ซึ่งออกโดยสำนักงานปศุสัตว์เขต กรมปศุสัตว์ ในกรณีผู้ประกอบการฟาร์มสัตว์ มีความประสงค์ขอใบใหม่เนื่องจากใบรับรองฉบับเดิมชำรุดหรือสูญหาย

ข้อ ๔ ให้อธิบดีกรมปศุสัตว์ เป็นผู้รักษาการตามระเบียบนี้ และให้มีอำนาจออกประกาศ คำสั่ง คู่มือและกำหนดแนวทางปฏิบัติ รวมทั้งอำนาจในการวินิจฉัยสั่งการ เพื่อให้เป็นไปตามระเบียบนี้

หมวด ๑

คุณสมบัติของผู้ประกอบการและฟาร์มปศุสัตว์ที่ขอรับการรับรอง

ข้อ ๕ ผู้ประกอบการฟาร์มปศุสัตว์เศรษฐกิจ BCG model ที่มีความประสงค์ขอรับการรับรองต้องมีคุณสมบัติ ดังต่อไปนี้

(๑) ผู้ประกอบการมีการปรับปรุงฟาร์มสัตว์ให้เป็นไปตามข้อกำหนดการเลี้ยงสัตว์ แบบฟาร์มปศุสัตว์เศรษฐกิจ BCG model

(๒) เป็นฟาร์มปศุสัตว์ที่ได้รับการรับรอง หรืออยู่ระหว่างกระบวนการขอรับรองมาตรฐานที่กรมปศุสัตว์ให้การรับรอง

(๓) ไม่เป็นผู้ถูกเพิกถอนการรับรอง เว้นแต่เคยถูกเพิกถอนการรับรองมาแล้วมากกว่า ๓๖๕ วัน

หมวด ๒

การขอรับการรับรอง การตรวจประเมิน การออกใบรับรอง
และเงื่อนไขสำหรับผู้ประกอบการที่ได้รับการรับรอง

ส่วนที่ ๑

การยื่นขอรับการรับรองฟาร์มปศุสัตว์เศรษฐกิจ BCG model

ข้อ ๖ ผู้ประกอบการฟาร์มเลี้ยงสัตว์ที่มีคุณสมบัติตามข้อ ๕ ให้ยื่นแบบฟอร์มและหลักฐาน
ต่อสำนักงานปศุสัตว์อำเภอ หรือสำนักงานปศุสัตว์จังหวัด ณ ท้องที่ที่สถานประกอบการตั้งอยู่

ข้อ ๗ เมื่อสำนักงานปศุสัตว์อำเภอ หรือสำนักงานปศุสัตว์จังหวัด ได้รับแบบฟอร์มและ
หลักฐานแล้ว ให้ตรวจสอบความถูกต้องครบถ้วนของแบบฟอร์มและหลักฐานเบื้องต้น และให้สำนักงาน
ปศุสัตว์จังหวัด รวบรวมแบบฟอร์มและหลักฐานจากสำนักงานปศุสัตว์อำเภอส่งให้คณะผู้ตรวจประเมิน
ดำเนินการตรวจประเมิน และปฏิบัติตามข้อ ๙ ถึงข้อ ๑๒

ส่วนที่ ๒

การตรวจประเมิน

ข้อ ๘ ให้มีคณะผู้ตรวจประเมินคณะหนึ่ง ประกอบด้วย ผู้ตรวจประเมิน ซึ่งเป็นเจ้าหน้าที่
กรมปศุสัตว์ที่ปฏิบัติงานในสำนักงานปศุสัตว์อำเภอ หรือสำนักงานปศุสัตว์จังหวัด ที่มีคุณสมบัติตามที่
กำหนดในการตรวจประเมินจะต้องมีบุคคลที่ทำหน้าที่ตรวจประเมินอย่างน้อย ๒ คน โดยเป็นหัวหน้า
คณะผู้ตรวจประเมิน ๑ คน และจะต้องมีผู้ตรวจประเมินฟาร์มเลี้ยงสัตว์ที่เป็นนายสัตวแพทย์
อย่างน้อย ๑ คน และในการตรวจประเมินจะเชิญผู้เชี่ยวชาญ หรือผู้สังเกตการณ์ เข้าร่วมคณะผู้ตรวจ
ประเมินฟาร์มปศุสัตว์เศรษฐกิจ BCG model ก็ได้

ข้อ ๙ คณะผู้ตรวจประเมินฟาร์มปศุสัตว์เศรษฐกิจ BCG model มีอำนาจหน้าที่ ดังนี้

(๑) ดำเนินการปฏิบัติงานตามที่กรมปศุสัตว์กำหนด

(๒) ดำเนินการตรวจประเมิน ตรวจสอบและสอบสวน

(๓) ดำเนินการเรื่องอื่น ๆ ที่เกี่ยวข้องกับการตรวจประเมิน ตามที่อธิบดีกรมปศุสัตว์ หรือ
ผู้ที่ได้รับมอบหมายจากอธิบดีกรมปศุสัตว์สั่งการ

ข้อ ๑๐ รูปแบบการตรวจประเมิน มี ๕ รูปแบบ ดังต่อไปนี้

(๑) การตรวจรับรองใหม่ (Initial Audit) เป็นการตรวจประเมินเพื่อให้การรับรองครั้งแรก
โดยการตรวจประเมินจะตรวจอย่างละเอียดในทุกข้อกำหนด

(๒) การตรวจติดตามผลการแก้ไข (Follow-up Audit) เป็นการตรวจประเมินเพื่อติดตาม
ผลการแก้ไขข้อบกพร่องจากการตรวจประเมินครั้งก่อน

(๓) การตรวจติดตาม (Surveillance Audit) เป็นการตรวจประเมินสถานประกอบการที่ได้รับการรับรอง เพื่อติดตามผลการรักษาระบบที่ได้รับการรับรอง การตรวจประเภทนี้สามารถเลือกตรวจในบางข้อกำหนด เพื่อบ่งชี้ภาพรวมของการปฏิบัติงาน ทั้งนี้ การตรวจติดตามทุกครั้งรวมกันในรอบการรับรอง ๓ ปี จะต้องตรวจประเมินให้ครบทุกข้อกำหนด

(๔) การตรวจต่ออายุ (Recertification Audit) เป็นการตรวจประเมินเพื่อต่ออายุการรับรอง โดยการตรวจประเมินจะตรวจทุกข้อกำหนด ซึ่งจะดำเนินการตรวจประเมินก่อนใบรับรองหมดอายุ

(๕) การตรวจกรณีพิเศษ (Special Audit) เป็นการตรวจสถานประกอบการที่ได้รับการรับรองซึ่งมีปัญหา มีการร้องเรียน มีการโอนกิจการหรืออื่นๆ การตรวจรูปแบบนี้อาจไม่แจ้งให้ผู้ประกอบการทราบล่วงหน้า

เหตุที่จะดำเนินการตรวจกรณีพิเศษได้ มีดังต่อไปนี้

(ก) มีเหตุอันควรสงสัยว่าฟาร์มปศุสัตว์ที่ได้รับการรับรองปฏิบัติไม่สอดคล้องตามข้อกำหนดฟาร์มปศุสัตว์เศรษฐกิจ BCG model

(ข) เมื่อมีข้อร้องเรียนหรือข้อมูลแล้ว พบว่า ผู้ประกอบการไม่ปฏิบัติตามเงื่อนไขสำหรับผู้ประกอบการฟาร์มปศุสัตว์เศรษฐกิจ BCG model ที่ได้รับการรับรองตามข้อ ๑๗

(ค) ผลการพิจารณาจากคณะกรรมการรับรองให้ตรวจประเมินเพิ่มเติมจากที่กำหนดไว้

(ง) มีการโอนกิจการ

(จ) กรณีอื่น ๆ ตามที่กรมปศุสัตว์มอบหมายให้ดำเนินการ

ข้อ ๑๑ หลังจากตรวจประเมินแล้วเสร็จ ให้คณะผู้ตรวจประเมินพิจารณาผลการตรวจประเมินเบื้องต้น จัดทำรายงานผลการตรวจประเมิน แจ้งผลการตรวจประเมินให้ผู้ประกอบการทราบ

ข้อ ๑๒ ให้คณะผู้ตรวจประเมิน เสนอรายงานผลการตรวจประเมินตามข้อ ๑๑ พร้อมเอกสารให้คณะกรรมการรับรองพิจารณา

ส่วนที่ ๓

การออกใบรับรองฟาร์มปศุสัตว์เศรษฐกิจ BCG model

ข้อ ๑๓ ให้มีคณะกรรมการรับรองคณะหนึ่ง ซึ่งประกอบด้วย ปศุสัตว์เขต เป็นประธานเจ้าหน้าที่กรมปศุสัตว์ที่ปฏิบัติงานในสำนักงานปศุสัตว์เขต เป็นกรรมการ และเจ้าหน้าที่กรมปศุสัตว์ที่ปฏิบัติงานในส่วนมาตรฐานการปศุสัตว์ สำนักงานปศุสัตว์เขต เป็นกรรมการและเลขานุการ โดยกรรมการและเลขานุการดังกล่าวต้องได้รับการขึ้นทะเบียนกรรมการรับรองการปฏิบัติทางการเกษตรที่ดีด้านปศุสัตว์จากกรมปศุสัตว์ ทั้งนี้ ในคณะกรรมการรับรองจะต้องมีกรรมการที่เป็นนายสัตวแพทย์อย่างน้อย ๒ คน

ข้อ ๑๔ คณะกรรมการรับรอง มีอำนาจหน้าที่ ดังนี้

(๑) พิจารณาให้การรับรอง คงไว้ซึ่งการรับรอง ต่ออายุการรับรอง พักใช้การรับรอง เพิกถอนการรับรอง และยกเลิกการรับรอง

(๒) ดำเนินการปฏิบัติงานตามคู่มือที่กรมปศุสัตว์กำหนด

(๓) ดำเนินการเรื่องอื่น ๆ ที่เกี่ยวข้องกับการรับรอง ตามที่อธิบดีกรมปศุสัตว์หรือผู้ที่ได้รับมอบหมายจากอธิบดีกรมปศุสัตว์สั่งการ

ข้อ ๑๕ เมื่อคณะกรรมการรับรองได้รับรายงานผลการตรวจประเมินจากคณะผู้ตรวจประเมินแล้ว ให้คณะกรรมการรับรองดำเนินการประชุมเพื่อพิจารณาให้การรับรอง คงไว้ซึ่งการรับรอง ต่ออายุการรับรอง พักใช้การรับรอง เพิกถอนการรับรอง และยกเลิกการรับรอง แล้วแต่กรณี โดยในการประชุมต้องมีกรรมการรับรองเข้าร่วมประชุมจำนวนอย่างน้อย ๓ คน กรรมการผู้ใดมีส่วนได้ส่วนเสียในเรื่องที่พิจารณา ต้องงดออกเสียงและไม่แสดงความคิดเห็นใด ๆ ในเรื่องที่พิจารณานั้น

ข้อ ๑๖ ในกรณีที่คณะกรรมการรับรองพิจารณาแล้ว ให้การรับรอง หรือต่ออายุการรับรอง ให้กรรมการรับรองแจ้งสำนักงานปศุสัตว์เขตออกใบรับรองให้แก่ผู้ประกอบการต่อไป

ส่วนที่ ๔

เงื่อนไขสำหรับผู้ประกอบการที่ได้รับการรับรอง

ข้อ ๑๗ ผู้ประกอบการที่ได้รับการรับรอง ต้องปฏิบัติตามเงื่อนไข ดังต่อไปนี้

(๑) รักษาไว้ซึ่งระบบการเลี้ยงสัตว์แบบฟาร์มปศุสัตว์เศรษฐกิจ BCG model ตลอดระยะเวลาที่ได้รับการรับรอง

(๒) อ้างถึงการรับรองเฉพาะในขอบข่ายที่ได้รับการรับรองจากกรมปศุสัตว์เท่านั้น

(๓) ต้องไม่นำใบรับรอง หรือเครื่องหมายการรับรองไปใช้ในทางที่ทำให้เกิดความเสื่อมเสียต่อกรมปศุสัตว์ ซึ่งอาจพิจารณาได้ว่าทำให้เกิดความเข้าใจผิด

(๔) ยุติการใช้สิ่งพิมพ์ สื่อโฆษณาที่มีการอ้างถึงการได้รับการรับรองนั้นทั้งหมด เมื่อมีการพักใช้การรับรอง เพิกถอนการรับรอง หรือยกเลิกการรับรองไม่ว่าด้วยสาเหตุใด

(๕) ให้ความร่วมมือแก่ผู้ตรวจประเมิน และเจ้าหน้าที่ของกรมปศุสัตว์ ในการตรวจประเมินทุกครั้ง ยินยอมให้ผู้ตรวจประเมินและเจ้าหน้าที่ของกรมปศุสัตว์ เข้าตรวจสอบในพื้นที่สถานประกอบการทั้งหมดที่ถือครอง ทั้งพื้นที่ของตนเอง พื้นที่เช่า และพื้นที่ให้เช่า ตลอดจนสถานที่เก็บเครื่องมือ สถานที่เก็บปัจจัยการผลิต และยินยอมให้มีการสุ่มตัวอย่าง เช่น น้ำทิ้งจากฟาร์ม ผลพลอยได้จากกระบวนการผลิต ทดสอบกลิ่นในฟาร์ม เป็นต้น ไปตรวจวิเคราะห์ แล้วแต่กรณี

(๖) ส่งมอบเอกสารหลักฐานต่าง ๆ ที่เกี่ยวข้องกับการรับรองที่เป็นปัจจุบันให้แก่ผู้ตรวจประเมิน และเจ้าหน้าที่ของกรมปศุสัตว์ เมื่อได้รับการร้องขอ

(๗) หากประสงค์จะขอต่ออายุการรับรอง ให้ยื่นแบบฟอร์มคำขอรับรองและหลักฐานประกอบการยื่นคำขอต่อสำนักงานปศุสัตว์อำเภอ หรือสำนักงานปศุสัตว์จังหวัดล่วงหน้า ก่อนใบรับรองหมดอายุอย่างน้อย ๕ เดือน แต่ไม่เกิน ๖ เดือน

(๘) หากประสงค์จะขอยกเลิกการรับรอง ให้ผู้ประกอบการหรือผู้แทนแจ้งเป็นลายลักษณ์อักษรพร้อมแนบบใบรับรองคืนให้สำนักงานปศุสัตว์จังหวัด ภายใน ๑๕ วัน นับจากวันที่แจ้งความประสงค์ขอยกเลิกการรับรอง

(๙) หากมีการเปลี่ยนแปลงแก้ไขระบบการผลิตในสาระสำคัญ เช่น เพิ่มหรือลดจำนวนโรงเรือน เพิ่มหรือลดพื้นที่เลี้ยง ปรับปรุงฟาร์มปศุสัตว์ เป็นต้น ให้แจ้งสำนักงานปศุสัตว์จังหวัดทราบโดยทันที ซึ่งในกรณีที่มีการเปลี่ยนแปลงนี้ สำนักงานปศุสัตว์เขตอาจพิจารณาคงไว้ซึ่งการรับรองหรืออาจพิจารณาให้มีการตรวจเพิ่มเติม

(๑๐) หากมีการโอนกิจการ ให้ผู้ประกอบการที่รับโอนกิจการแจ้งสำนักงานปศุสัตว์จังหวัดทราบเป็นลายลักษณ์อักษร คณะผู้ตรวจประเมินจะดำเนินการตรวจสอบคุณสมบัติของผู้ประกอบการที่รับโอนกิจการและนัดหมายตรวจประเมินกรณีพิเศษ ณ ฟาร์มปศุสัตว์ เพื่อเป็นการยืนยันว่ายังคงรักษาไว้ซึ่งระบบการเลี้ยงสัตว์ที่ได้รับการรับรองไว้ และแจ้งให้สำนักงานปศุสัตว์เขตทราบ ในกรณีที่พบข้อบกพร่องให้ผู้ประกอบการที่รับโอนกิจการดำเนินการแก้ไขให้สอดคล้องกับข้อกำหนด

(๑๑) การย้ายสถานที่ตั้งฟาร์มปศุสัตว์ ให้แจ้งสำนักงานปศุสัตว์จังหวัดทราบเป็นลายลักษณ์อักษรเพื่อยกเลิกการรับรองพร้อมแนบบใบรับรองคืนให้สำนักงานปศุสัตว์จังหวัด

(๑๒) กรณีที่มีการเปลี่ยนแปลงชื่อฟาร์มปศุสัตว์ แต่ยังคงสถานที่ตั้งเดิม ให้แจ้งสำนักงานปศุสัตว์จังหวัดทราบเป็นลายลักษณ์อักษรพร้อมหลักฐานการเปลี่ยนแปลง สำนักงานปศุสัตว์จังหวัดจะเสนอสำนักงานปศุสัตว์เขตเพื่อออกใบรับรองฉบับใหม่ โดยมีอายุเท่ากับฉบับเดิมที่เหลืออยู่ ทั้งนี้ต้องส่งคืนใบรับรองฉบับเดิม ภายใน ๗ วันทำการ นับแต่วันที่ได้รับใบรับรองฉบับใหม่ มายังสำนักงานปศุสัตว์จังหวัด

(๑๓) กรณีใบรับรองชำรุดหรือสูญหาย ให้นำใบรับรองที่ชำรุดหรือเอกสารหลักฐาน การแจ้งความเอกสารสูญหาย แล้วแต่กรณี มายังสำนักงานปศุสัตว์จังหวัด และสำนักงานปศุสัตว์จังหวัดส่งให้สำนักงานปศุสัตว์เขตพิจารณาออกใบแทน โดยใบแทนจะมีอายุเท่าใบรับรองฉบับเดิมที่เหลืออยู่

(๑๔) การให้การรับรองฟาร์มปศุสัตว์เศรษฐกิจ BCG model ไม่เป็นการรับรองสิทธิในที่ดิน ผู้ประกอบการไม่สามารถนำไปใช้อ้างสิทธิในที่ดินได้ กรณีผู้ประกอบการได้รับการรับรองฟาร์มปศุสัตว์เศรษฐกิจ BCG model แล้ว ภายหลังหากหน่วยงานที่มีอำนาจหน้าที่ตามกฎหมายตรวจสอบแล้วพบว่า ข้อมูลที่ผู้ประกอบการแจ้งเป็นเท็จ ให้หน่วยรับรองดำเนินการเพิกถอนใบรับรอง

(๑๕) ผู้ประกอบการที่ได้รับการรับรองสามารถแจ้งกับสำนักงานปศุสัตว์จังหวัดในการขอพักใช้การรับรองชั่วคราว เช่น ผู้ประกอบการที่ได้รับการรับรองไม่สามารถจัดการให้สอดคล้องกับเกณฑ์การรับรองในช่วงระยะเวลาหนึ่งได้ ทั้งนี้ ระยะเวลาที่มีการพักใช้การรับรองชั่วคราวจะไม่มีผลต่อการขยาย

อายุการรับรองใบรับรองเดิม และไม่มีผลในการขยายเวลาการขอรับรองใหม่ ในช่วงที่ผู้ประกอบการ พักใช้การรับรองชั่วคราวจะไม่สามารถกล่าวอ้างว่าได้รับการรับรองหรือแสดงเครื่องหมายการรับรองได้

หมวด ๓

อายุใบรับรองและการต่ออายุการรับรอง

ส่วนที่ ๑

อายุใบรับรอง

ข้อ ๑๘ ใบรับรองให้มีอายุ ๓ ปี เว้นแต่ กรณีการรับรองครั้งแรก ให้ใบรับรองมีอายุเท่ากับ ใบรับรองการปฏิบัติทางการเกษตรที่ดีด้านปศุสัตว์ หรือใบรับรองมาตรฐานปศุสัตว์อินทรีย์

ส่วนที่ ๒

การต่ออายุการรับรอง

ข้อ ๑๙ ผู้ประกอบการที่มีความประสงค์จะขอต่ออายุการรับรองให้ยื่นแบบฟอร์มและหลักฐาน ต่อสำนักงานปศุสัตว์อำเภอ หรือสำนักงานปศุสัตว์จังหวัด ณ ท้องที่ที่ฟาร์มปศุสัตว์ตั้งอยู่ก่อนใบรับรอง ฉบับเดิมหมดอายุอย่างน้อย ๕ เดือน แต่ไม่เกิน ๖ เดือน

ข้อ ๒๐ เมื่อสำนักงานปศุสัตว์อำเภอ หรือสำนักงานปศุสัตว์จังหวัด ได้รับแบบฟอร์ม และหลักฐานแล้ว ให้ตรวจสอบความถูกต้องครบถ้วนของแบบฟอร์มและหลักฐานเบื้องต้น และส่งเอกสารทั้งหมดให้คณะผู้ตรวจประเมินดำเนินการตรวจประเมิน และปฏิบัติตามข้อ ๙ ถึงข้อ ๑๒

ข้อ ๒๑ กรณีคณะกรรมการรับรองมีผลการพิจารณาให้การรับรองแล้วเสร็จก่อนใบรับรอง หมดอายุ วันที่ต่ออายุการรับรองให้มีผลต่อเนื่องจากใบรับรองฉบับเดิม

ข้อ ๒๒ กรณีคณะกรรมการรับรองมีผลการพิจารณาให้การรับรองแล้วเสร็จหลังใบรับรอง หมดอายุ วันที่ต่ออายุการรับรองให้มีผลนับแต่วันที่มีผลการพิจารณาต่ออายุการรับรองจาก คณะกรรมการรับรอง

ข้อ ๒๓ กรณีผู้ประกอบการไม่สามารถแก้ไขข้อบกพร่องได้ภายในระยะเวลาที่กำหนด และใบรับรองได้หมดอายุลง ให้ผู้ประกอบการหยุดการใช้หรืออ้างอิงใบรับรองและให้สิ้นสุดกระบวนการ ตรวจประเมินเพื่อต่ออายุการรับรอง และให้เปลี่ยนเป็นการตรวจรับรองใหม่

หมวด ๔

การตรวจติดตาม การยกเลิกการรับรอง

ส่วนที่ ๑

การตรวจติดตาม

ข้อ ๒๔ คณะผู้ตรวจประเมินจะตรวจติดตามฟาร์มปศุสัตว์ ที่ได้รับการรับรองทุก ๑๐ - ๑๒ เดือน นับแต่วันที่ออกใบรับรอง และปฏิบัติตามข้อ ๙ ถึงข้อ ๑๒

ส่วนที่ ๒

การยกเลิกการรับรอง

ข้อ ๒๕ ผู้ประกอบการที่เข้าข่ายลักษณะดังต่อไปนี้ คณะผู้ตรวจประเมินสามารถเสนอ คณะกรรมการรับรองเพื่อทำการยกเลิกการรับรอง

(๑) ผู้ประกอบการเลิกประกอบกิจการที่ได้รับการรับรอง

(๒) ผู้ประกอบการตายและไม่มีผู้รับโอนกิจการที่มีคุณสมบัติตามเงื่อนไขสำหรับผู้ประกอบการ ฟาร์มปศุสัตว์เศรษฐกิจ BCG model ที่ได้ขอรับการรับรอง

(๓) ผู้ประกอบการแจ้งขอยกเลิกการรับรองเป็นลายลักษณ์อักษร

(๔) มีการเปลี่ยนแปลงข้อกำหนด หรือขั้นตอนการรับรอง และผู้ประกอบการฟาร์มปศุสัตว์ ไม่สามารถปฏิบัติตามข้อกำหนด หรือขั้นตอนการรับรองที่เปลี่ยนแปลงใหม่ได้ภายในระยะเวลาที่กำหนด

(๕) ใบรับรองสิ้นสภาพกรณีที่ผู้ประกอบการไม่ดำเนินการยื่นต่ออายุการรับรอง

ข้อ ๒๖ เมื่อปรากฏเหตุตามข้อ ๒๕ (๓) ให้ผู้ประกอบการที่ประสงค์จะขอยกเลิกการรับรอง หรือผู้แทน แจ้งเป็นลายลักษณ์อักษรพร้อมแนบใบรับรองคืนให้กรมปศุสัตว์

ข้อ ๒๗ เมื่อปรากฏเหตุตามข้อ ๒๕ (๔) ให้คณะผู้ตรวจประเมินสรุปข้อเท็จจริงและ หลักฐานประกอบ เพื่อเสนอคณะกรรมการรับรองพิจารณายกเลิกการรับรอง และเมื่อคณะกรรมการ รับรองพิจารณายกเลิกการรับรอง ให้จัดทำหนังสือแจ้งไปยังผู้ประกอบการทราบการยกเลิกการรับรอง

ข้อ ๒๘ ให้ใบรับรองมีผลสิ้นสุดลง ในแต่ละกรณี ดังนี้

(๑) ตามข้อ ๒๕ (๑) ให้มีผลสิ้นสุดนับแต่วันที่เจ้าหน้าที่กรมปศุสัตว์ทราบว่าผู้ประกอบการ เลิกประกอบกิจการ

(๒) ตามข้อ ๒๕ (๒) ให้มีผลสิ้นสุดนับแต่วันตาย

(๓) ตามข้อ ๒๕ (๓) ให้มีผลสิ้นสุดนับแต่วันที่ผู้ประกอบการยื่นขอยกเลิกการรับรอง เป็นลายลักษณ์อักษร

(๔) ตามข้อ ๒๕ (๔) ให้มีผลสิ้นสุดนับแต่วันที่คณะกรรมการรับรอง มีมติพิจารณายกเลิก การรับรอง

(๕) ตามข้อ ๒๕ (๕) ให้มีผลสิ้นสุดนับแต่วันที่ใบรับรองหมดอายุ

ทั้งนี้ ในกรณีข้อ ๒๘ (๑) (๒) (๓) หรือ (๕) แล้วแต่กรณี ให้ผู้ตรวจประเมินสรุปข้อมูล และรายงานคณะกรรมการเพื่อทราบ

ข้อ ๒๙ ในกรณีที่มีการเปลี่ยนแปลงข้อกำหนดหรือขั้นตอนการรับรอง ให้กรมปศุสัตว์ แจ้งผู้ประกอบการทราบล่วงหน้า เพื่อปรับปรุงระบบให้สอดคล้องภายในระยะเวลาที่กำหนด

โดยให้คณะผู้ตรวจประเมินดำเนินการตามข้อกำหนดหรือขั้นตอนการรับรองที่เปลี่ยนแปลงใหม่ หากพบว่าผู้ประกอบการสามารถแก้ไขปรับปรุงได้อย่างมีประสิทธิภาพ ให้คงไว้ซึ่งการรับรอง หรือได้รับการต่ออายุการรับรอง

หมวด ๕

การพักใช้และเพิกถอนการรับรอง

ส่วนที่ ๑

การพักใช้การรับรอง

ข้อ ๓๐ เมื่อคณะผู้ตรวจประเมิน หรือเจ้าหน้าที่กรมปศุสัตว์ตรวจพบหรือรับทราบเหตุ ที่อาจพักใช้การรับรองอย่างใดอย่างหนึ่ง ดังต่อไปนี้

(๑) ไม่จัดส่งแนวทางการแก้ไข และคณะผู้ตรวจประเมินได้แจ้งเตือนให้จัดส่งแนวทางการแก้ไขตามระยะเวลาที่กำหนด ในกรณีที่เป็นการตรวจต่ออายุการรับรอง หรือการตรวจกรณีพิเศษ

(๒) พ้นระยะเวลาที่ให้ผู้ประกอบการดำเนินการแก้ไขข้อบกพร่องในกรณีที่เป็นการตรวจต่ออายุการรับรอง หรือการตรวจกรณีพิเศษ

(๓) มีการถูกพักใช้การรับรองการปฏิบัติทางการเกษตรที่ดีด้านปศุสัตว์ หรือการรับรองมาตรฐานปศุสัตว์อินทรีย์

(๔) มีการร้องขอการพักใช้จากผู้ได้รับรองเมื่อมีความไม่พร้อมในบางส่วนหรือทุกส่วนของระบบหรือมีการพักการผลิตชั่วคราว

ให้คณะผู้ตรวจประเมิน หรือเจ้าหน้าที่กรมปศุสัตว์ รวบรวมหลักฐานและเอกสารที่พิสูจน์ได้ว่าเป็นไปตามวรรคหนึ่ง เสนอให้คณะกรรมการรับรองพิจารณาพักใช้การรับรอง

ข้อ ๓๑ ในกรณีที่คณะกรรมการรับรองมีผลการพิจารณาให้พักใช้การรับรอง ให้คณะกรรมการรับรองนำผลการพิจารณานั้น แจ้งสำนักงานปศุสัตว์เขตให้ดำเนินการตามผลการพิจารณาจากคณะกรรมการรับรอง และแจ้งสำนักงานปศุสัตว์จังหวัดรับทราบ

ข้อ ๓๒ ให้สำนักงานปศุสัตว์เขตจัดทำหนังสือแจ้งผู้ประกอบการทราบว่าถูกพักใช้การรับรอง และให้ผู้ประกอบการหยุดการอ้างถึงการได้รับการรับรองจากกรมปศุสัตว์นับแต่วันที่ทราบคำสั่งพักใช้การรับรอง ทั้งนี้ การพักใช้การรับรองมีระยะเวลาไม่เกิน ๑๘๐ วัน

ข้อ ๓๓ ให้คณะผู้ตรวจประเมินตรวจติดตามผลการแก้ไขอีกครั้ง ก่อนครบระยะเวลาพักใช้การรับรอง ถ้าผู้ประกอบการสามารถแก้ไขได้อย่างมีประสิทธิภาพ ให้เสนอคณะกรรมการรับรองเพื่อพิจารณาให้การรับรองต่อไป (กรณีที่ยังอยู่ในช่วงอายุการรับรอง) แต่ถ้าใบรับรองหมดอายุให้ยื่นขอการรับรองใหม่

ข้อ ๓๔ ในกรณีผู้ประกอบการยังไม่สามารถแก้ไขได้ ให้คณะผู้ตรวจประเมินดำเนินการส่งผลการตรวจประเมินให้คณะกรรมการรับรองพิจารณาการพักใช้การรับรองต่อเนื่องจากการพักใช้

การรับรองครั้งที่แล้วอีกครั้ง และหากผลการดำเนินการในรอบที่ ๒ พบว่าผลการพิจารณาจากคณะกรรมการรับรองให้พักใช้การรับรองอีก ถือว่ามีการพักใช้การรับรอง ๒ ครั้ง ภายในระยะเวลา ๓ ปี ให้ดำเนินการเพิกถอนการรับรองต่อไป

ส่วนที่ ๒ การเพิกถอนการรับรอง

ข้อ ๓๕ เมื่อคณะผู้ตรวจประเมิน หรือเจ้าหน้าที่กรมปศุสัตว์ตรวจพบหรือรับทราบเหตุที่อาจเพิกถอนการรับรองอย่างใดอย่างหนึ่ง ดังต่อไปนี้

(๑) ไม่ปฏิบัติตามเงื่อนไขสำหรับผู้ประกอบการที่ได้รับการรับรอง หรือมีผลกระทบร้ายแรงต่อการรับรอง ตัวอย่างเช่น ปลอมแปลงเอกสาร การปลอมใบรับรอง การแก้ไขใบรับรอง การนำผลผลิตที่ไม่ได้รับการรับรองมาล่าว้าง เป็นต้น

(๒) มีการถูกเพิกถอนการรับรองการปฏิบัติทางการเกษตรที่ดีด้านปศุสัตว์ หรือการรับรองมาตรฐานปศุสัตว์อินทรีย์

(๓) ไม่ปฏิบัติตามระบบที่ได้รับการรับรองหลังจากถูกพักใช้การรับรอง ๒ ครั้ง ภายในระยะเวลา ๓ ปี

ให้คณะผู้ตรวจประเมิน หรือเจ้าหน้าที่กรมปศุสัตว์ รวบรวมหลักฐานและเอกสารที่พิสูจน์ได้ว่าเป็นไปตามวรรคหนึ่ง เสนอให้คณะกรรมการรับรองพิจารณาเพิกถอนการรับรอง

ข้อ ๓๖ ในกรณีที่ผลการพิจารณาจากคณะกรรมการรับรองให้เพิกถอนการรับรองให้คณะกรรมการรับรองนำผลการพิจารณานั้น แจ้งสำนักงานปศุสัตว์เขตให้ดำเนินการตามผลการพิจารณาจากคณะกรรมการรับรอง และแจ้งสำนักงานปศุสัตว์จังหวัดรับทราบ

ข้อ ๓๗ ให้สำนักงานปศุสัตว์เขตจัดทำหนังสือแจ้งผู้ประกอบการทราบว่าถูกเพิกถอนการรับรอง และให้หยุดการอ้างถึงการได้รับการรับรองจากกรมปศุสัตว์นับแต่วันที่ทราบคำสั่งเพิกถอนการรับรอง และขอใบรับรองคืนภายใน ๑๕ วัน นับจากวันที่ทราบคำสั่งนั้น

ข้อ ๓๘ ผู้ที่ถูกเพิกถอนการรับรอง จะไม่ได้รับการพิจารณารับรองฟาร์มปศุสัตว์เศรษฐกิจ BCG model เป็นเวลา ๓๖๕ วัน

หมวด ๖ การกล่าวอ้างและการแสดงเครื่องหมาย

ข้อ ๓๙ ผลผลิตต้องผ่านการรับรองจากฟาร์มปศุสัตว์เศรษฐกิจ BCG model เท่านั้น

ข้อ ๔๐ การกล่าวอ้างหรือแสดงเครื่องหมายเกี่ยวข้องกับการรับรองฟาร์มปศุสัตว์เศรษฐกิจ BCG model ควรอ้างถึงการรับรองเฉพาะในขอบข่ายที่ได้รับอนุญาตจากกรมปศุสัตว์และแสดงเครื่องหมายตามที่กรมปศุสัตว์กำหนดเท่านั้น

ข้อ ๔๑ ต้องไม่นำใบรับรองไปใช้ในทางที่ทำให้เกิดความเสื่อมเสียต่อกรมปศุสัตว์

ข้อ ๔๒ ยุติการใช้สิ่งพิมพ์ สื่อโฆษณาที่มีการอ้างถึงการได้รับรองนั้นทั้งหมด เมื่อมีการพักใช้การรับรอง เพิกถอนการรับรอง หรือยกเลิกการรับรอง ไม่ว่าด้วยสาเหตุใด

ข้อ ๔๓ ผู้ประกอบการสามารถยื่นข้อร้องเรียนเป็นลายลักษณ์อักษรเกี่ยวกับกระบวนการรับรองฟาร์มปศุสัตว์เศรษฐกิจ BCG model กับกรมปศุสัตว์ได้

หมวด ๗

การอุทธรณ์

ข้อ ๔๔ ผู้ประกอบการที่ถูกพักใช้การรับรอง หรือเพิกถอนการรับรอง มีสิทธิอุทธรณ์ โดยทำเป็นหนังสือยื่นต่ออธิบดีกรมปศุสัตว์ภายใน ๓๐ วัน นับแต่วันที่ทราบการพักใช้การรับรอง หรือเพิกถอนการรับรอง และให้คำวินิจฉัยของอธิบดีกรมปศุสัตว์เป็นที่สุด

หมวด ๘

การจัดทำและเก็บข้อมูล

ข้อ ๔๕ ให้สำนักงานปศุสัตว์เขต แจ้งข้อมูลผู้ประกอบการที่ได้รับการรับรอง คงไว้ซึ่งการรับรอง ต่ออายุการรับรอง พักใช้การรับรอง เพิกถอนการรับรอง ยกเลิกการรับรอง หรือมีการเปลี่ยนแปลงข้อมูลใด ๆ ให้สำนักพัฒนาระบบและรับรองมาตรฐานสินค้าปศุสัตว์เก็บข้อมูลตามรูปแบบที่สำนักพัฒนาระบบและรับรองมาตรฐานสินค้าปศุสัตว์กำหนด

ข้อ ๔๖ กรมปศุสัตว์สามารถเผยแพร่ข้อมูลทั่วไปของการรับรองและข้อมูลส่วนบุคคลที่ได้รับการยินยอมจากผู้ประกอบการได้

ประกาศ ณ วันที่ ๒๓ พฤศจิกายน พ.ศ. ๒๕๖๖

สมชวน รัตนมังคลานนท์

อธิบดีกรมปศุสัตว์

หลักเกณฑ์และเงื่อนไขในการรับรอง ฟาร์มปศุสัตว์เศรษฐกิจ BCG model	รหัส PM-BCG-FAM-01	
	หน้า	1/11
	แก้ไขครั้งที่	0
วันที่มีผลบังคับใช้ 1 มีนาคม 2567		

1. วัตถุประสงค์

เพื่อเป็นหลักเกณฑ์และเงื่อนไขในการรับรองฟาร์มปศุสัตว์เศรษฐกิจ BCG model สำหรับเป็นแนวทางในการปฏิบัติของคณะกรรมการรับรอง คณะผู้ตรวจประเมิน และผู้ประกอบการ ให้เป็นไปในรูปแบบเดียวกันและมีประสิทธิภาพ

2. ขอบข่าย

2.1 ข้อกำหนดนี้ครอบคลุม คุณสมบัติของสถานประกอบการ คุณสมบัติของผู้ประกอบการ การรับรองฟาร์มปศุสัตว์เศรษฐกิจ BCG model เงื่อนไขสำหรับผู้ได้รับการรับรอง การตรวจติดตามผล การตรวจต่ออายุการรับรอง การพักใช้การรับรอง การเพิกถอนการรับรอง การอุทธรณ์ การยกเลิกการรับรอง การรักษาความลับ และเรื่องอื่นๆที่เกี่ยวข้องกับฟาร์มปศุสัตว์เศรษฐกิจ BCG model

2.2 เอกสารฉบับนี้ใช้สำหรับการรับรองฟาร์มปศุสัตว์เศรษฐกิจ BCG model

3. คำนิยาม

อ้างอิงคำนิยามตามเอกสารรหัส PM-BCG-GLO-01

4. คุณสมบัติของผู้ประกอบการและฟาร์มปศุสัตว์ที่ขอรับการรับรอง

4.1 ผู้ประกอบการมีการปรับปรุงฟาร์มสัตว์ให้เป็นไปตามข้อกำหนดการเลี้ยงสัตว์แบบฟาร์มปศุสัตว์เศรษฐกิจ BCG model

4.2 เป็นฟาร์มปศุสัตว์ที่ได้รับการรับรองหรืออยู่ระหว่างกระบวนการขอรับรองมาตรฐานที่กรมปศุสัตว์ให้การรับรอง

4.3 ไม่เป็นผู้ถูกเพิกถอนการรับรอง เว้นแต่เคยถูกเพิกถอนการรับรองมาแล้วมากกว่า 365 วัน

5. การยื่นขอการรับรองฟาร์มปศุสัตว์เศรษฐกิจ BCG model

5.1 กรมปศุสัตว์ให้การรับรองตามขอบข่ายที่กรมปศุสัตว์ประกาศเท่านั้น

5.2 การขอการรับรอง ให้ผู้ผู้ประกอบการยื่นแบบฟอร์มที่กรมปศุสัตว์กำหนดพร้อมหลักฐานที่เป็นปัจจุบันตามที่ระบุไว้ในแบบฟอร์ม ที่สำนักงานปศุสัตว์อำเภอ หรือสำนักงานปศุสัตว์จังหวัด ณ ท้องที่ที่สถานประกอบการตั้งอยู่

5.3 เมื่อสำนักงานปศุสัตว์อำเภอ หรือสำนักงานปศุสัตว์จังหวัด ได้รับแบบฟอร์มและหลักฐานแล้วให้ตรวจสอบความถูกต้องครบถ้วนของแบบฟอร์มและหลักฐานเบื้องต้น และให้สำนักงานปศุสัตว์จังหวัดรวบรวมแบบฟอร์มและหลักฐานจากสำนักงานปศุสัตว์อำเภอ กรณีผู้ประกอบการยังไม่ได้รับรองโครงการฟาร์มรักษาสิ่งแวดล้อม ให้ดำเนินการตรวจรับรองให้แล้วเสร็จก่อนจึงจะสามารถยื่นขอการรับรองฟาร์มปศุสัตว์เศรษฐกิจ BCG model กรณีได้รับรับรองโครงการฟาร์มรักษาสิ่งแวดล้อมแล้วให้สำนักงานปศุสัตว์จังหวัดรวบรวมแบบฟอร์มและ

หลักเกณฑ์และเงื่อนไขในการรับรอง ฟาร์มปศุสัตว์เศรษฐกิจ BCG model	รหัส PM-BCG-FAM-01
	หน้า 2/11
	แก้ไขครั้งที่ 0
วันที่มีผลบังคับใช้ 1 มีนาคม 2567	

หลักฐานส่งให้คณะกรรมการต่อไป หากมีรายละเอียดที่จำเป็นต้องแก้ไขปรับปรุงจะส่งคืนคำขอรับรอง และเอกสารประกอบคำขอรับรองให้ผู้ประกอบการดำเนินการแก้ไขเอกสารและยื่นคำขอรับรองใหม่

6. การรับรอง

6.1 ก่อนการตรวจประเมิน ผู้ประกอบการต้องมีการนำข้อกำหนดไปปฏิบัติแล้ว รวมทั้งมีการดำเนินการในทุกข้อกำหนด

6.2 เจ้าหน้าที่กรมปศุสัตว์ ส่งรายชื่อผู้ประกอบการที่มีคุณสมบัติและเอกสารหลักฐานที่สมบูรณ์ครบถ้วนให้คณะผู้ตรวจรับรองเพื่อดำเนินการตรวจประเมิน และแจ้งกำหนดการเข้าตรวจประเมินให้ผู้ประกอบการทราบ

6.3 คณะผู้ตรวจประเมินจะดำเนินการตามคู่มือการปฏิบัติงานที่กรมปศุสัตว์กำหนด ภายหลังจากการตรวจแล้วเสร็จ คณะผู้ตรวจประเมินแจ้งผลการตรวจประเมินเบื้องต้น จัดทำรายงานผลการตรวจประเมินแจ้งผลการตรวจประเมินให้ผู้ประกอบการทราบ กรณีพบข้อบกพร่องจะแจ้งข้อบกพร่องให้ผู้ประกอบการรับทราบ ผู้ประกอบการต้องจัดทำแนวทางการแก้ไขให้ผู้ตรวจประเมินพิจารณาภายใน 30 วัน นับตั้งแต่วันที่ตรวจประเมิน หากไม่จัดทำแนวทางการแก้ไขภายในระยะเวลาที่กำหนดหรือแนวทางในการแก้ไขไม่มีประสิทธิภาพเพียงพอ ให้คณะผู้ตรวจประเมินจะมีหนังสือแจ้งเตือนให้ส่งแนวทางการแก้ไขอีกครั้ง (ครั้งที่ 2) ภายใน 15 วัน รวมเป็น 45 วัน นับจากวันที่ตรวจประเมิน เมื่อสิ้นสุดระยะเวลาที่กำหนดครั้งที่ 2 ผู้ประกอบการยังไม่จัดทำแนวทางการแก้ไขภายในระยะเวลาที่กำหนดหรือแนวทางในการแก้ไขไม่มีประสิทธิภาพเพียงพอ ให้คณะผู้ตรวจแจ้งหนังสือยุติการตรวจประเมินให้กับผู้ประกอบการทราบ และเมื่อผู้ประกอบการมีความพร้อมให้ยื่นขอรับรองอีกครั้ง

6.4 ให้คณะผู้ตรวจประเมิน เสนอรายงานผลการตรวจประเมินพร้อมเอกสาร ให้คณะกรรมการรับรองพิจารณาตัดสินใจให้การรับรอง

6.5 เมื่อคณะกรรมการมีมติให้การรับรองแล้ว สำนักงานปศุสัตว์เขตดำเนินการจัดทำใบรับรองให้แก่ผู้ประกอบการ โดยมีผลตั้งแต่วันที่คณะกรรมการอนุมัติให้การรับรอง และไม่สามารถโอนใบรับรองให้แก่ผู้อื่นได้ ทั้งนี้ใบรับรองมีอายุคราวละ 3 ปี เว้นแต่ กรณีการรับรองครั้งแรก ให้ใบรับรองมีอายุเท่ากับใบรับรองการปฏิบัติทางการเกษตรที่ดีด้านปศุสัตว์ หรือใบรับรองมาตรฐานปศุสัตว์อินทรีย์

6.6 กรณีที่มีการเปลี่ยนแปลงชื่อนิติบุคคล โดยที่มีเลขทะเบียนการค้าและพาณิชย์เดิม รวมทั้งสถานที่ผลิตเดิม ให้ผู้ได้รับการรับรองแจ้งสำนักงานปศุสัตว์จังหวัด ณ ท้องที่ที่สถานประกอบการตั้งอยู่ ทราบเป็นลายลักษณ์อักษร พร้อมยืนยันว่ายังคงรักษาระบบการผลิตสินค้าปศุสัตว์ได้ตามที่ได้รับการรับรองเดิม สำนักงานปศุสัตว์เขตจะพิจารณาออกใบรับรองฉบับใหม่ โดยมีอายุเท่ากับฉบับเดิมที่เหลืออยู่ ทั้งนี้ ผู้ได้รับการรับรองต้องส่งคืนใบรับรองฉบับเดิม

หลักเกณฑ์และเงื่อนไขในการรับรอง ฟาร์มปศุสัตว์เศรษฐกิจ BCG model	รหัส PM-BCG-FAM-01	
	หน้า	3/11
	แก้ไขครั้งที่	0
วันที่มีผลบังคับใช้ 1 มีนาคม 2567		

7. เงื่อนไขสำหรับผู้ได้รับการรับรอง

ผู้ได้รับการรับรอง ต้องปฏิบัติตามเงื่อนไขดังต่อไปนี้

7.1 รักษาไว้ซึ่งระบบการเลี้ยงสัตว์แบบฟาร์มปศุสัตว์เศรษฐกิจ BCG model (คงไว้ซึ่งการรับรองการปฏิบัติทางการเกษตรที่ดีด้านปศุสัตว์หรือการรับรองมาตรฐานปศุสัตว์อินทรีย์และตรวจติดตามโครงการฟาร์มรักษ์สิ่งแวดล้อม) ตลอดระยะเวลาที่ได้รับการรับรอง

7.2 อ้างถึงการรับรองเฉพาะในขอบข่ายที่ได้รับการรับรองจากกรมปศุสัตว์เท่านั้น

7.3 ต้องไม่นำใบรับรอง หรือเครื่องหมายการรับรองไปใช้ในทางที่ทำให้เกิดความเสื่อมเสียต่อกรมปศุสัตว์ ซึ่งอาจพิจารณาได้ว่าทำให้เกิดความเข้าใจผิด

7.4 ยุติการใช้สิ่งพิมพ์ สื่อโฆษณาที่มีการอ้างถึงการได้รับการรับรองนั้นทั้งหมด เมื่อมีการพักใช้การรับรอง เพิกถอนการรับรอง หรือยกเลิกการรับรองไม่ว่าด้วยสาเหตุใด

7.5 ให้ความร่วมมือแก่ผู้ตรวจประเมิน และเจ้าหน้าที่ของกรมปศุสัตว์ ในการตรวจประเมินทุกครั้ง ยินยอมให้ผู้ตรวจประเมินและเจ้าหน้าที่ของกรมปศุสัตว์ เข้าตรวจสอบในพื้นที่สถานประกอบการทั้งหมดที่ถือครองทั้งพื้นที่ของตนเอง พื้นที่เช่า และพื้นที่ให้เช่า ตลอดจนสถานที่เก็บเครื่องมือ สถานที่เก็บปัจจัยการผลิต และยินยอมให้มีการสุ่มตัวอย่าง เช่น น้ำทิ้งจากฟาร์ม ผลพลอยได้จากกระบวนการผลิต ทดสอบกลิ่นในฟาร์มเป็นต้นไปตรวจวิเคราะห์ แล้วแต่กรณี

7.6 ส่งมอบเอกสารหลักฐานต่าง ๆ ที่เกี่ยวข้องกับการรับรองที่เป็นปัจจุบันให้แก่ผู้ตรวจประเมินและเจ้าหน้าที่ของกรมปศุสัตว์ เมื่อได้รับการร้องขอ

7.7 หากประสงค์จะขอต่ออายุการรับรอง ให้ยื่นแบบฟอร์มคำขอรับรองและหลักฐานประกอบการยื่นคำขอต่อสำนักงานปศุสัตว์อำเภอ หรือสำนักงานปศุสัตว์จังหวัดล่วงหน้า ก่อนใบรับรองหมดอายุอย่างน้อย 5 เดือน แต่ไม่เกิน 6 เดือน

7.8 หากประสงค์จะขอยกเลิกการรับรอง ให้ผู้ประกอบการหรือผู้แทนแจ้งเป็นลายลักษณ์อักษรพร้อมแนบบใบรับรองคืนให้สำนักงานปศุสัตว์จังหวัด ภายใน 15 วัน นับจากวันที่แจ้งความประสงค์ขอยกเลิกการรับรอง

7.9 หากมีการเปลี่ยนแปลงแก้ไขระบบการผลิตในสาระสำคัญ เช่น เพิ่มหรือลดจำนวนโรงเรือน เพิ่มหรือลดพื้นที่เลี้ยง ปรับปรุงฟาร์มปศุสัตว์ เป็นต้น ให้แจ้งสำนักงานปศุสัตว์จังหวัดทราบโดยทันที ซึ่งในกรณีที่มีการเปลี่ยนแปลงนี้ สำนักงานปศุสัตว์เขตอาจพิจารณาคงไว้ซึ่งการรับรอง หรืออาจพิจารณาให้มีการตรวจเพิ่มเติม

7.10 หากมีการโอนกิจการ ให้ผู้ประกอบการที่รับโอนกิจการแจ้งสำนักงานปศุสัตว์จังหวัดทราบ เป็นลายลักษณ์อักษร คณะผู้ตรวจประเมินจะดำเนินการตรวจสอบคุณสมบัติของผู้ประกอบการที่รับโอนกิจการ และนัดหมายตรวจประเมินกรณีพิเศษ ณ ฟาร์มปศุสัตว์ เพื่อเป็นการยืนยันว่ายังคงรักษาไว้ซึ่งระบบการเลี้ยงสัตว์

หลักเกณฑ์และเงื่อนไขในการรับรอง ฟาร์มปศุสัตว์เศรษฐกิจ BCG model	รหัส PM-BCG-FAM-01	
	หน้า	4/11
	แก้ไขครั้งที่	0
วันที่มีผลบังคับใช้ 1 มีนาคม 2567		

ที่ได้รับการรับรองไว้ และแจ้งให้สำนักงานปศุสัตว์เขตทราบ ในกรณีที่พบข้อบกพร่องให้ผู้ประกอบการที่รับโอนกิจการดำเนินการแก้ไขให้สอดคล้องกับข้อกำหนด

7.11 การย้ายสถานที่ตั้งฟาร์มปศุสัตว์ ให้แจ้งสำนักงานปศุสัตว์จังหวัดทราบเป็นลายลักษณ์อักษร เพื่อยกเลิกการรับรองพร้อมแนบใบรับรองคืนให้สำนักงานปศุสัตว์จังหวัด

7.12 กรณีที่มีการเปลี่ยนแปลงชื่อฟาร์มปศุสัตว์ แต่ยังคงสถานที่ตั้งเดิม ให้แจ้งสำนักงานปศุสัตว์จังหวัดทราบเป็นลายลักษณ์อักษรพร้อมหลักฐานการเปลี่ยนแปลง สำนักงานปศุสัตว์จังหวัดจะเสนอสำนักงานปศุสัตว์เขตเพื่อออกใบรับรองฉบับใหม่ โดยมีอายุเท่ากับฉบับเดิมที่เหลืออยู่ ทั้งนี้ ต้องส่งคืนใบรับรองฉบับเดิม ภายใน 7 วันทำการ นับแต่วันที่ได้รับใบรับรองฉบับใหม่ มายังสำนักงานปศุสัตว์จังหวัด

7.13 กรณีใบรับรองชำรุดหรือสูญหาย ให้นำใบรับรองที่ชำรุดหรือเอกสารหลักฐาน การแจ้งความเอกสารสูญหายแล้วแต่กรณี มายังสำนักงานปศุสัตว์จังหวัด และสำนักงานปศุสัตว์จังหวัดส่งให้สำนักงานปศุสัตว์เขตพิจารณาออกใบแทน โดยใบแทนจะมีอายุเท่ากับใบรับรองฉบับเดิมที่เหลืออยู่

7.14 การให้การรับรองฟาร์มปศุสัตว์เศรษฐกิจ BCG model ไม่เป็นการรับรองสิทธิในที่ดิน ผู้ประกอบการไม่สามารถนำไปใช้อ้างสิทธิในที่ดินได้ กรณีผู้ประกอบการได้รับการรับรองฟาร์มปศุสัตว์เศรษฐกิจ BCG model แล้ว ภายหลังหากหน่วยงานที่มีอำนาจหน้าที่ตามกฎหมายตรวจสอบแล้ว พบว่า ข้อมูลที่ผู้ประกอบการแจ้งเป็นเท็จ ให้หน่วยรับรองดำเนินการเพิกถอนใบรับรอง

7.15 ผู้ประกอบการที่ได้รับการรับรองสามารถแจ้งกับสำนักงานปศุสัตว์จังหวัดในการขอพักใช้การรับรองชั่วคราว เช่น ผู้ประกอบการที่ได้รับการรับรองไม่สามารถจัดการให้สอดคล้องกับเกณฑ์การรับรอง ในช่วงระยะเวลาหนึ่งได้ ทั้งนี้ ระยะเวลาที่มีการพักใช้การรับรองชั่วคราวจะไม่มีผลต่อการขยายอายุการรับรองใบรับรองเดิม และไม่มีผลในการขยายเวลาการขอรับรองใหม่ ในช่วงที่ผู้ประกอบการพักใช้การรับรองชั่วคราวจะไม่สามารถกล่าวอ้างว่าได้รับการรับรองหรือแสดงเครื่องหมายการรับรองได้

8. การตรวจประเมิน

รูปแบบการตรวจประเมิน มี 5 แบบ ดังต่อไปนี้

8.1 การตรวจรับรองใหม่ (Initial Audit) เป็นการตรวจประเมินเพื่อให้การรับรองครั้งแรก โดยการตรวจประเมินจะตรวจอย่างละเอียดในทุกข้อกำหนด

8.2 การตรวจติดตามผลการแก้ไข (Follow-up Audit) เป็นการตรวจประเมินเพื่อติดตามผลการแก้ไขข้อบกพร่องจากการตรวจประเมินครั้งก่อน

หลักเกณฑ์และเงื่อนไขในการรับรอง ฟาร์มปศุสัตว์เศรษฐกิจ BCG model	รหัส PM-BCG-FAM-01	
	หน้า	5/11
	แก้ไขครั้งที่	0
วันที่มีผลบังคับใช้ 1 มีนาคม 2567		

8.3 การตรวจติดตาม (Surveillance Audit) เป็นการตรวจประเมินสถานประกอบการที่ได้รับการรับรอง เพื่อติดตามผลการรักษาระบบที่ได้รับการรับรอง การตรวจประเภทนี้สามารถเลือกตรวจในบางข้อกำหนดเพื่อบ่งชี้ภาพรวมของการปฏิบัติงาน ทั้งนี้ การตรวจติดตามทุกครั้งรวมกันในรอบการรับรอง 3 ปี จะต้องตรวจประเมินให้ครบทุกข้อกำหนด

8.4 การตรวจต่ออายุ (Recertification Audit) เป็นการตรวจประเมินเพื่อต่ออายุการรับรอง โดยการตรวจประเมินจะตรวจทุกข้อกำหนด ซึ่งจะดำเนินการตรวจประเมินก่อนใบรับรองหมดอายุ

8.5 การตรวจกรณีพิเศษ (Special Audit) เป็นการตรวจสถานประกอบการที่ได้รับการรับรองซึ่งมีปัญหา การร้องเรียน มีการโอนกิจการหรืออื่นๆ การตรวจรูปแบบนี้อาจไม่แจ้งให้ผู้ประกอบการทราบล่วงหน้า เหตุที่จะดำเนินการตรวจกรณีพิเศษได้ มีดังต่อไปนี้

8.5.1 มีเหตุอันควรสงสัยว่าฟาร์มปศุสัตว์ที่ได้รับการรับรองปฏิบัติไม่สอดคล้องตามข้อกำหนดฟาร์มปศุสัตว์เศรษฐกิจ BCG model

8.5.2 เมื่อมีข้อร้องเรียนหรือข้อมูลแล้ว พบว่า ผู้ประกอบการไม่ปฏิบัติตามเงื่อนไขสำหรับผู้ประกอบการฟาร์มปศุสัตว์เศรษฐกิจ BCG model ที่ได้รับการรับรอง ตามข้อ 7

8.5.3 ผลการพิจารณาจากคณะกรรมการรับรองให้ตรวจประเมินเพิ่มเติมจากที่กำหนดไว้

8.5.4 มีการโอนกิจการ

8.5.5 กรณีอื่นๆ ตามที่กรมปศุสัตว์มอบหมายให้

9. การตรวจติดตามและการตรวจต่ออายุการรับรอง

9.1 คณะผู้ตรวจประเมินจะตรวจติดตามฟาร์มปศุสัตว์ ที่ได้รับการรับรองทุก 10 – 12 เดือน นับแต่วันที่ออกใบรับรอง

9.2 ผู้ประกอบการที่มีความประสงค์จะขอต่ออายุการรับรองให้ยื่นแบบฟอร์มและหลักฐานต่อสำนักงานปศุสัตว์อำเภอ หรือสำนักงานปศุสัตว์จังหวัด ณ ท้องที่ที่ฟาร์มปศุสัตว์ตั้งอยู่ก่อนใบรับรองฉบับเดิมหมดอายุอย่างน้อย 5 เดือน แต่ไม่เกิน 6 เดือน

9.3 เมื่อสำนักงานปศุสัตว์อำเภอ หรือสำนักงานปศุสัตว์จังหวัด ได้รับแบบฟอร์มและหลักฐานแล้ว ให้ตรวจสอบความถูกต้องครบถ้วนของแบบฟอร์มและหลักฐานเบื้องต้น และส่งเอกสารทั้งหมดให้คณะผู้ตรวจประเมินดำเนินการตรวจประเมิน โดยตรวจรับรองระบบทั้งหมด ตามขั้นตอนที่คู่มือกำหนด

9.4 กรณีคณะกรรมการรับรองมีผลการพิจารณาให้การรับรองแล้วเสร็จก่อนใบรับรองหมดอายุ วันที่ต่ออายุการรับรองให้มีผลต่อเนื่องจากใบรับรองฉบับเดิม

หลักเกณฑ์และเงื่อนไขในการรับรอง ฟาร์มปศุสัตว์เศรษฐกิจ BCG model	รหัส PM-BCG-FAM-01	
	หน้า	6/11
	แก้ไขครั้งที่	0
วันที่มีผลบังคับใช้ 1 มีนาคม 2567		

9.5 กรณีคณะกรรมการรับรองมีผลการพิจารณาให้การรับรองแล้วเสร็จหลังใบรับรองหมดอายุ วันที่ต่ออายุการรับรองให้มีผลนับแต่วันที่ผลการพิจารณาต่ออายุการรับรองจากคณะกรรมการรับรอง

9.6 กรณีผู้ประกอบการไม่สามารถแก้ไขข้อบกพร่องได้ภายในระยะเวลาที่กำหนดและใบรับรองได้หมดอายุลง ให้ผู้ประกอบการหยุดการใช้หรืออ้างอิงใบรับรองและให้สิ้นสุดกระบวนการตรวจประเมินเพื่อต่ออายุการรับรอง และให้เปลี่ยนเป็นการตรวจรับรองใหม่

10. การพักใช้การรับรอง

10.1 เมื่อคณะผู้ตรวจประเมิน หรือเจ้าหน้าที่กรมปศุสัตว์ตรวจพบหรือรับทราบเหตุที่อาจพักใช้การรับรองอย่างใดอย่างหนึ่ง ดังต่อไปนี้

10.1.1 ไม่จัดส่งแนวทางการแก้ไข และคณะผู้ตรวจประเมินได้แจ้งเตือนให้จัดส่งแนวทางการแก้ไขตามระยะเวลาที่กำหนด ในกรณีที่เป็นการตรวจต่ออายุการรับรอง หรือการตรวจกรณีพิเศษ

10.1.2 พ้นระยะเวลาที่ให้ผู้ประกอบการดำเนินการแก้ไขข้อบกพร่องในกรณีที่เป็นการตรวจต่ออายุการรับรอง หรือการตรวจกรณีพิเศษ

10.1.3 มีการถูกพักใช้การรับรองการปฏิบัติทางการเกษตรที่ดีด้านปศุสัตว์ หรือการรับรองมาตรฐานปศุสัตว์อินทรีย์

10.1.4 มีการร้องขอการพักใช้จากผู้ได้รับรองเมื่อมีความไม่พร้อมในบางส่วนหรือทุกส่วนของระบบ หรือมีการพักการผลิตชั่วคราว

ให้คณะผู้ตรวจประเมิน หรือเจ้าหน้าที่กรมปศุสัตว์ รวบรวมหลักฐานและเอกสารที่พิสูจน์ได้ว่าเป็นไปตามข้อ 10.1 เสนอให้คณะกรรมการรับรองพิจารณาพักใช้การรับรอง

10.2 ในกรณีที่คณะกรรมการรับรองมีผลการพิจารณาให้พักใช้การรับรอง ให้คณะกรรมการรับรองนำผลการพิจารณานั้น แจ้งสำนักงานปศุสัตว์เขตให้ดำเนินการตามผลการพิจารณาจากคณะกรรมการรับรอง และแจ้งสำนักงานปศุสัตว์จังหวัดรับทราบ

10.3 ให้สำนักงานปศุสัตว์เขตจัดทำหนังสือแจ้งผู้ประกอบการทราบว่าถูกพักใช้การรับรอง และให้ผู้ประกอบการหยุดการอ้างถึงการได้รับการรับรองจากกรมปศุสัตว์นับแต่วันที่ทราบคำสั่งพักใช้รับรอง ทั้งนี้ การพักใช้การรับรองมีระยะเวลาไม่เกิน 180 วัน

10.4 ให้คณะผู้ตรวจประเมินตรวจติดตามผลการแก้ไขอีกครั้ง ก่อนครบระยะเวลาพักใช้การรับรอง ถ้าผู้ประกอบการสามารถแก้ไขได้อย่างมีประสิทธิภาพ ให้เสนอคณะกรรมการรับรองเพื่อพิจารณาให้การรับรองต่อไป (กรณีที่ยังอยู่ในช่วงอายุการรับรอง) แต่ถ้าใบรับรองหมดอายุให้ยื่นขอการรับรองใหม่

หลักเกณฑ์และเงื่อนไขในการรับรอง ฟาร์มปศุสัตว์เศรษฐกิจ BCG model	รหัส PM-BCG-FAM-01	
	หน้า	7/11
	แก้ไขครั้งที่	0
วันที่มีผลบังคับใช้ 1 มีนาคม 2567		

10.5 ในกรณีผู้ประกอบการยังไม่สามารถแก้ไขได้ ให้คณะผู้ตรวจประเมินดำเนินการส่งผลการตรวจประเมินให้คณะกรรมการรับรองพิจารณาการพักใช้การรับรองเนื่องจากการพักใช้การรับรองครั้งที่แล้วอีกครั้ง และหากผลการดำเนินการในรอบที่ 2 พบว่าผลการพิจารณาจากคณะกรรมการรับรองให้พักใช้การรับรองอีก ถือว่ามีการพักใช้การรับรอง 2 ครั้ง ภายในระยะเวลา 3 ปี ให้ดำเนินการเพิกถอนการรับรองต่อไป

11. การเพิกถอนการรับรอง

11.1 เมื่อคณะผู้ตรวจประเมิน หรือเจ้าหน้าที่กรมปศุสัตว์ตรวจพบหรือรับทราบเหตุที่อาจเพิกถอนการรับรองอย่างใดอย่างหนึ่ง ดังต่อไปนี้

11.1.1 ไม่ปฏิบัติตามเงื่อนไขสำหรับผู้ประกอบการที่ได้รับการรับรอง หรือมีผลกระทบร้ายแรงต่อการรับรอง ตัวอย่างเช่น ปลอมแปลงเอกสาร การปลอมใบรับรอง การแก้ไขใบรับรอง การนำผลผลิตที่ไม่ได้รับการรับรองมากล่าวอ้าง เป็นต้น

11.1.2 มีการถูกเพิกถอนการรับรองการปฏิบัติทางการเกษตรที่ดีด้านปศุสัตว์ หรือการรับรองมาตรฐานปศุสัตว์อินทรีย์

11.1.3 ไม่ปฏิบัติตามระบบที่ได้รับการรับรองหลังจากถูกพักใช้การรับรอง 2 ครั้งภายในระยะเวลา 3 ปี ให้คณะผู้ตรวจประเมิน หรือเจ้าหน้าที่กรมปศุสัตว์ รวบรวมหลักฐานและเอกสารที่พิสูจน์ได้ว่าเป็นไปตามข้อ 11.1 เสนอให้คณะกรรมการรับรองพิจารณาเพิกถอนการรับรอง

11.2 ในกรณีที่ผลการพิจารณาจากคณะกรรมการรับรองให้เพิกถอนการรับรองให้คณะกรรมการรับรองนำผลการพิจารณานั้น แจ้งสำนักงานปศุสัตว์เขตให้ดำเนินการตามผลการพิจารณาจากคณะกรรมการรับรองและแจ้งสำนักงานปศุสัตว์จังหวัดรับทราบ

11.3 ให้สำนักงานปศุสัตว์เขตจัดทำหนังสือแจ้งผู้ประกอบการทราบว่าถูกเพิกถอนการรับรอง และให้หยุดการอ้างถึงการได้รับการรับรองจากกรมปศุสัตว์นับแต่วันที่ทราบคำสั่งเพิกถอนการรับรองและขอใบรับรองคืนภายใน 15 วัน นับจากวันที่ทราบคำสั่งนั้น

11.4 ผู้ที่ถูกเพิกถอนการรับรอง จะไม่ได้รับการพิจารณารับรองฟาร์มปศุสัตว์เศรษฐกิจ BCG model เป็นเวลา 365 วัน

12. การยกเลิกการรับรอง

12.1 ผู้ประกอบการที่เข้าข่ายลักษณะดังต่อไปนี้ คณะผู้ตรวจประเมินสามารถเสนอคณะกรรมการรับรองเพื่อทำการยกเลิกการรับรอง

12.11 ผู้ประกอบการเลิกประกอบกิจการที่ได้รับการรับรอง

หลักเกณฑ์และเงื่อนไขในการรับรอง ฟาร์มปศุสัตว์เศรษฐกิจ BCG model	รหัส PM-BCG-FAM-01
	หน้า 8/11
	แก้ไขครั้งที่ 0 วันที่มีผลบังคับใช้ 1 มีนาคม 2567

12.1.2 ผู้ประกอบการตายและไม่มีผู้รับโอนกิจการที่มีคุณสมบัติตามเงื่อนไขสำหรับผู้ประกอบการฟาร์มปศุสัตว์เศรษฐกิจ BCG model ที่ได้ขอรับการรับรอง

12.1.3 ผู้ประกอบการแจ้งขอยกเลิกการรับรองเป็นลายลักษณ์อักษร

12.1.4 มีการเปลี่ยนแปลงข้อกำหนด หรือขั้นตอนการรับรอง และผู้ประกอบการฟาร์มปศุสัตว์ไม่สามารถปฏิบัติตามข้อกำหนด หรือขั้นตอนการรับรองที่เปลี่ยนแปลงใหม่ได้ภายในระยะเวลาที่กำหนด

12.1.5 ใบรับรองสิ้นสภาพกรณีที่ผู้ประกอบการไม่ดำเนินการยื่นต่ออายุการรับรอง

12.2 เมื่อปรากฏเหตุตามข้อ 12.1.3 ให้ผู้ประกอบการที่ประสงค์จะขอยกเลิกการรับรอง หรือผู้แทนแจ้งเป็นลายลักษณ์อักษรพร้อมแนบใบรับรองคืนให้กรมปศุสัตว์

12.3 เมื่อปรากฏเหตุตามข้อ 12.1.4 ให้คณะผู้ตรวจประเมินสรุปข้อเท็จจริงและหลักฐานประกอบเพื่อเสนอคณะกรรมการรับรองพิจารณายกเลิกการรับรอง และเมื่อคณะกรรมการรับรองพิจารณายกเลิกการรับรองให้จัดทำหนังสือแจ้งไปยังผู้ประกอบการทราบการยกเลิกการรับรอง

12.4 ให้ใบรับรองมีผลสิ้นสุดลง ในแต่ละกรณี ดังนี้

12.4.1 ตามข้อ 12.1.1 ให้มีผลสิ้นสุดนับแต่วันที่เจ้าหน้าที่กรมปศุสัตว์ทราบว่าผู้ประกอบการเลิกประกอบกิจการ

12.4.2 ตามข้อ 12.1.2 ให้มีผลสิ้นสุดนับแต่วันตาย 12.4.3 ตามข้อ 12.1.3 ให้มีผลสิ้นสุดนับแต่วันที่ผู้ประกอบการยื่นขอยกเลิกการรับรองเป็นลายลักษณ์อักษร

12.4.4 ตามข้อ 12.1.4 ให้มีผลสิ้นสุดนับแต่วันที่คณะกรรมการรับรอง มีมติพิจารณายกเลิกการรับรอง

12.4.5 ตามข้อ 12.1.4 ให้มีผลสิ้นสุดนับแต่วันที่ใบรับรองหมดอายุ

ทั้งนี้ ในกรณีข้อ 12.4.1 12.4.2 12.4.3 หรือ 12.4.5 แล้วแต่กรณี ให้ผู้ตรวจประเมินสรุปข้อมูลและรายงานคณะกรรมการเพื่อทราบ

12.5 ในกรณีที่มีการเปลี่ยนแปลงข้อกำหนดหรือขั้นตอนการรับรอง ให้กรมปศุสัตว์แจ้งผู้ประกอบการทุกรายทราบล่วงหน้า เพื่อปรับปรุงระบบให้สอดคล้องภายในระยะเวลาที่กำหนดโดยให้คณะผู้ตรวจประเมินดำเนินการตามข้อกำหนดหรือขั้นตอนการรับรองที่เปลี่ยนแปลงใหม่ หากพบว่าผู้ประกอบการสามารถแก้ไขปรับปรุงได้อย่างมีประสิทธิภาพ ให้คงไว้ซึ่งการรับรอง หรือได้รับการต่ออายุการรับรอง

13. การกล่าวอ้างและการแสดงเครื่องหมาย

13.1 ผลผลิตต้องผ่านการรับรองจากฟาร์มปศุสัตว์เศรษฐกิจ BCG model เท่านั้น

หลักเกณฑ์และเงื่อนไขในการรับรอง ฟาร์มปศุสัตว์เศรษฐกิจ BCG model	รหัส PM-BCG-FAM-01
	หน้า 9/11
	แก้ไขครั้งที่ 0
วันที่มีผลบังคับใช้ 1 มีนาคม 2567	

13.2 การกล่าวอ้างหรือแสดงเครื่องหมายเกี่ยวข้องกับการรับรองฟาร์มปศุสัตว์เศรษฐกิจ BCG model ควรอ้างถึงการรับรองเฉพาะในขอบข่ายที่ได้รับอนุญาตจากกรมปศุสัตว์และแสดงเครื่องหมายตามที่กรมปศุสัตว์กำหนดเท่านั้น

13.3 ต้องไม่นำใบรับรองไปใช้ในทางที่ทำให้เกิดความเสียหายต่อกรมปศุสัตว์

13.4 ยุติการใช้สิ่งพิมพ์ สื่อโฆษณาที่มีการอ้างถึงการได้รับรองนั้นทั้งหมด เมื่อมีการพักใช้ การรับรอง เพิกถอนการรับรอง หรือยกเลิกการรับรอง ไม่ว่าด้วยสาเหตุใด

13.5 ผู้ประกอบการสามารถยื่นข้อร้องเรียนเป็นลายลักษณ์อักษรเกี่ยวกับกระบวนการรับรองฟาร์มปศุสัตว์เศรษฐกิจ BCG model กับกรมปศุสัตว์ได้

14. การอุทธรณ์

14.1 ผู้ประกอบการที่ถูกพักใช้การรับรอง หรือเพิกถอนการรับรอง มีสิทธิอุทธรณ์ โดยทำเป็นหนังสือยื่นต่ออธิบดีกรมปศุสัตว์ภายใน 30 วัน นับแต่วันที่ทราบการพักใช้การรับรอง หรือเพิกถอนการรับรอง และให้คำวินิจฉัยของอธิบดีกรมปศุสัตว์เป็นที่สุด

14.2 การอุทธรณ์จะพิจารณาคำอุทธรณ์ และแจ้งผลการพิจารณาให้ทราบภายใน 60 วันทำการ นับตั้งแต่วันที่ได้รับคำอุทธรณ์

14.3 ระหว่างการพิจารณาคำอุทธรณ์ยังไม่สิ้นสุด ให้ถือว่าผลการพิจารณาเดิมมีผลบังคับใช้อยู่

15. การจัดทำและเก็บข้อมูล

15.1 ให้สำนักงานปศุสัตว์เขต แจ้งข้อมูลผู้ประกอบการที่ได้รับการรับรอง คงไว้ซึ่งการรับรอง ต่ออายุการรับรอง พักใช้การรับรอง เพิกถอนการรับรอง ยกเลิกการรับรอง หรือมีการเปลี่ยนแปลงข้อมูลใด ๆ ให้สำนักพัฒนาระบบและรับรองมาตรฐานสินค้าปศุสัตว์เก็บข้อมูลตามรูปแบบที่สำนักพัฒนาระบบและรับรองมาตรฐานสินค้าปศุสัตว์กำหนด

15.2 กรมปศุสัตว์สามารถเผยแพร่ข้อมูลทั่วไปของการรับรองและข้อมูลส่วนบุคคลที่ได้รับการยินยอมจากผู้ประกอบการได้

16. การรักษาความลับ

16.1 กรมปศุสัตว์จะเก็บรักษาข้อมูลและเอกสารต่างๆ ที่ได้รับจากผู้ประกอบการไว้เป็นความลับ แต่จะไม่รับผิดชอบต่อความเสียหายใดๆ ที่เกิดขึ้นกับผู้ประกอบการ อันเนื่องมาจากการเปิดเผยความลับโดยบุคคลอื่น เว้นแต่จะเกิดขึ้นจากการกระทำของกรมปศุสัตว์ ทั้งนี้ผู้เกี่ยวข้องกับการรับรองจะมีการลงนามในสัญญาการรักษาความลับ

16.2 การเปิดเผยข้อมูลจะสามารถดำเนินการได้ในกรณีที่ได้รับอนุญาตตามกฎหมาย หรือเป็นข้อมูลที่สามารถเปิดเผยได้ตามพระราชบัญญัติข้อมูลข่าวสารของราชการ พ.ศ. 2540

หลักเกณฑ์และเงื่อนไขในการรับรอง ฟาร์มปศุสัตว์เศรษฐกิจ BCG model	รหัส PM-BCG-FAM-01	
	หน้า	10/11
	แก้ไขครั้งที่	0
วันที่มีผลบังคับใช้ 1 มีนาคม 2567		

17. อื่นๆ

17.1 กรณีที่มีการแก้ไขหลักเกณฑ์และเงื่อนไขใดๆ ที่เกี่ยวข้องกับกรรรับรองนี้ กรมปศุสัตว์จะแจ้งให้ผู้ประกอบการทราบ

17.2 ผู้ได้รับการรับรองต้องปรับปรุงแก้ไขตามหลักเกณฑ์และเงื่อนไขใหม่ตามข้อ 17.1 ให้ถูกต้องภายในระยะเวลาที่กำหนด

17.3 กรมปศุสัตว์ไม่รับผิดชอบในการกระทำใดๆ ของผู้ได้รับการรับรองที่ได้กระทำไปโดยไม่สุจริตหรือไม่ปฏิบัติตาม หรือฝ่าฝืนหลักเกณฑ์และเงื่อนไขที่กำหนด

17.4 กรมปศุสัตว์สามารถเผยแพร่รายชื่อผู้ได้รับการรับรองและยกเลิกการรับรองให้แก่สาธารณชนทราบได้

หลักเกณฑ์และเงื่อนไขในการรับรอง ฟาร์มปศุสัตว์เศรษฐกิจ BCG model

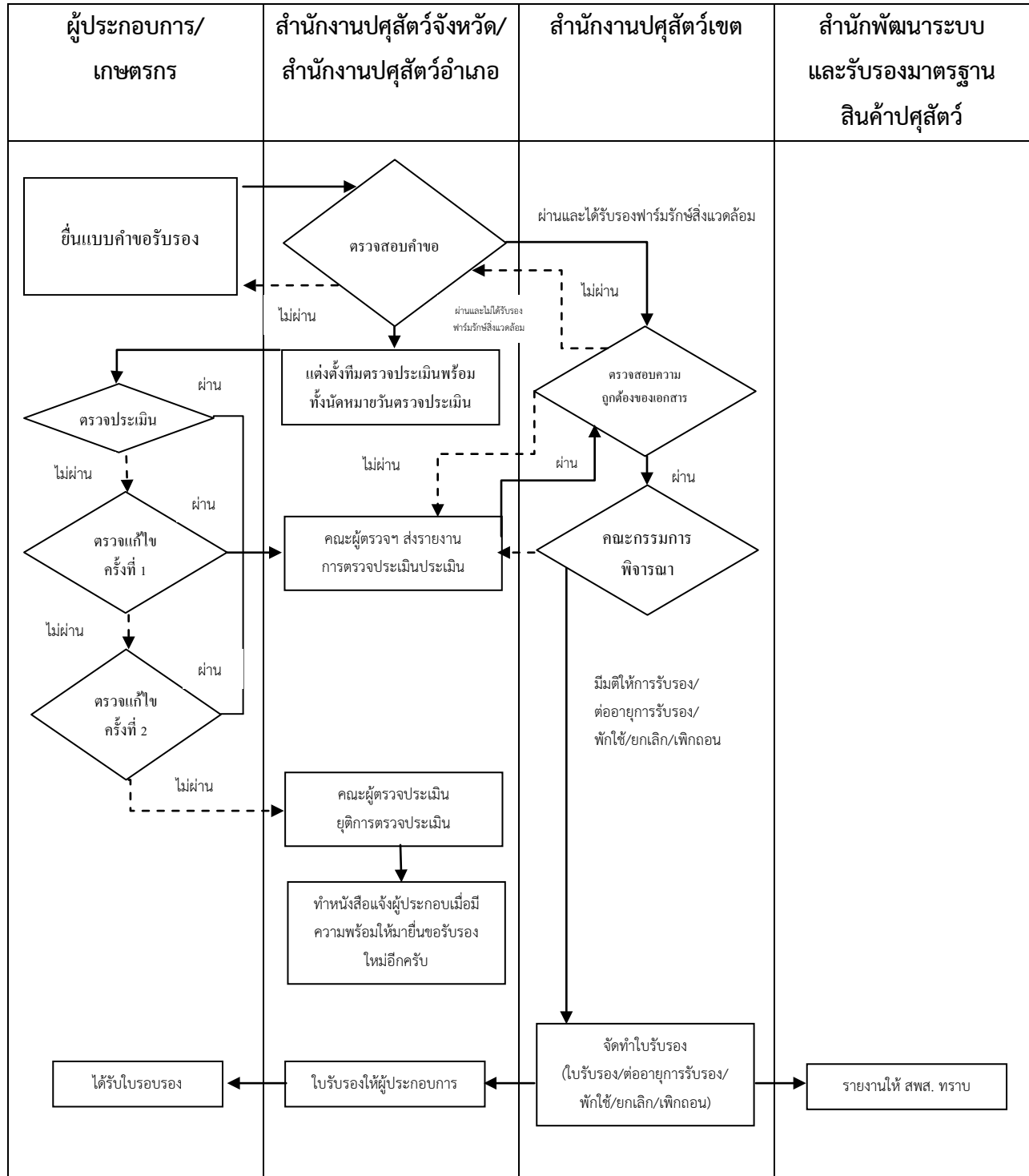
รหัส PM-BCG-FAM-01

หน้า 11/11

แก้ไขครั้งที่ 0

วันที่มีผลบังคับใช้ 1 มีนาคม 2567

ขั้นตอนการตรวจประเมินและการออกใบรับรองฟาร์มปศุสัตว์เศรษฐกิจ BCG model



คู่มือขั้นตอนการปฏิบัติงาน องค์ประกอบและหน้าที่ ความรับผิดชอบของหัวหน้าคณะผู้ตรวจประเมินและผู้ตรวจประเมิน ฟาร์มปศุสัตว์เศรษฐกิจ BCG model	รหัส	PM-BCG-AUD-01
	หน้า	1/2
	แก้ไขครั้งที่	0
	ประกาศใช้วันที่	1 มีนาคม 2567

1. วัตถุประสงค์

เพื่อเป็นเอกสารกำหนดคุณสมบัติของหัวหน้าคณะผู้ตรวจประเมินและผู้ตรวจประเมิน ขั้นตอนการปฏิบัติงานของหัวหน้าคณะผู้ตรวจประเมินและผู้ตรวจประเมินฟาร์มปศุสัตว์เศรษฐกิจ BCG model ให้เป็นไปในแนวทางเดียวกันและมีประสิทธิภาพ

2. ขอบเขต

เอกสารฉบับนี้ ครอบคลุมตั้งแต่ คุณสมบัติ องค์ประกอบหน้าที่ความรับผิดชอบของหัวหน้าคณะผู้ตรวจประเมินและผู้ตรวจประเมินฟาร์มปศุสัตว์เศรษฐกิจ BCG model

3. นิยาม

ให้เป็นไปตามเอกสารรหัส PM-BCG-GLO-01

4. คุณสมบัติของหัวหน้าคณะผู้ตรวจประเมินและผู้ตรวจประเมิน

4.1 คุณสมบัติของหัวหน้าคณะผู้ตรวจประเมิน ผ่านการขึ้นทะเบียนเป็นหัวหน้าผู้ตรวจประเมินการปฏิบัติทางการเกษตรที่ดีด้านปศุสัตว์

4.2 คุณสมบัติของคณะผู้ตรวจประเมิน ผ่านการขึ้นทะเบียนเป็นผู้ตรวจประเมินการปฏิบัติทางการเกษตรที่ดีด้านปศุสัตว์

5. องค์ประกอบของคณะผู้ตรวจประเมิน

5.1 คณะผู้ตรวจประเมิน ประกอบด้วย หัวหน้าคณะผู้ตรวจประเมิน และผู้ตรวจประเมิน ในการตรวจประเมินจะต้องมีบุคคลที่ทำหน้าที่ตรวจประเมินอย่างน้อย 2 คน ซึ่งจะต้องได้รับการขึ้นทะเบียนเป็นหัวหน้า คณะผู้ตรวจประเมินหรือผู้ตรวจประเมิน จากสำนักงานปศุสัตว์เขต โดยที่ในคณะผู้ตรวจประเมินจะต้องมีหัวหน้า คณะผู้ตรวจประเมินหรือผู้ตรวจประเมิน ที่มีใบอนุญาตเป็นผู้ประกอบวิชาชีพการสัตวแพทย์ชั้นหนึ่งจากสัตวแพทย์สภาอย่างน้อย 1 คน

5.2 ในการตรวจประเมินอาจมีผู้ตรวจประเมินฝึกหัด หรือผู้เชี่ยวชาญ หรือผู้สังเกตการณ์ เข้าร่วม คณะผู้ตรวจประเมินด้วยได้ โคนมีบทบาท ดังนี้

5.2.1 ผู้ตรวจประเมินฝึกหัด สามารถให้ข้อคิดเห็น วิเคราะห์ หรือเสนอข้อบกพร่องให้แก่ คณะผู้ตรวจประเมิน รวมทั้งจัดทำเอกสารประกอบการตรวจประเมิน และอื่นๆ ตามที่ได้รับมอบหมายจากหัวหน้า คณะผู้ตรวจประเมิน

คู่มือขั้นตอนการปฏิบัติงาน องค์ประกอบและหน้าที่ ความรับผิดชอบของหัวหน้าคณะผู้ตรวจประเมินและผู้ตรวจประเมิน ฟาร์มปศุสัตว์เศรษฐกิจ BCG model	รหัส	PM-BCG-AUD-01
	หน้า	2/2
	แก้ไขครั้งที่	0
	ประกาศใช้วันที่	1 มีนาคม 2567

5.2.2 ผู้เชี่ยวชาญ ทำหน้าที่ให้ข้อคิดเห็น วิเคราะห์ ตามประเด็นที่คณะผู้ตรวจประเมินซักถาม ภายใต้ความยินยอมหรือการมอบหมายของหัวหน้าคณะผู้ตรวจประเมินเท่านั้น ทั้งนี้ ไม่มีสิทธิ์ในการตัดสินใจและ สรุปผลการตรวจประเมินสถานประกอบการ

5.2.3 ผู้สังเกตการณ์ บุคคลผู้ติดตามมากับคณะผู้ตรวจประเมิน สามารถเข้าร่วมสังเกตในการตรวจประเมินครั้งนั้นได้ ภายใต้การยินยอมของหัวหน้าคณะผู้ตรวจประเมินเท่านั้น ทั้งนี้ ไม่มีสิทธิ์ในการตัดสินใจและ สรุปผลการตรวจประเมินสถานประกอบการ

6. หน้าที่ความรับผิดชอบ

- 6.1 กำหนดแผน และนัดหมายผู้ประกอบการ เพื่อตรวจประเมินฟาร์มปศุสัตว์เศรษฐกิจ BCG model
- 6.2 ดำเนินการตรวจประเมินระบบการผลิตของผู้ประกอบการว่าสอดคล้องตามมาตรฐานฟาร์มปศุสัตว์เศรษฐกิจ BCG model และมีการนำระบบการจัดการคุณภาพไปปฏิบัติอย่างมีประสิทธิภาพ
- 6.3 จัดทำบันทึกสรุปผลการตรวจประเมินฟาร์มปศุสัตว์เศรษฐกิจ BCG model และแจ้งให้ผู้ประกอบการทราบ
- 6.4 ชี้แจงผลการตรวจประเมินฟาร์มปศุสัตว์เศรษฐกิจ BCG model ต่อคณะกรรมการรับรองฟาร์มปศุสัตว์เศรษฐกิจ BCG model เพื่อพิจารณาตัดสินใจให้การรับรอง การคงไว้ซึ่งการรับรอง การต่ออายุ การพักใช้ การเพิกถอน และการยกเลิกใบรับรอง แล้วแต่กรณี
- 6.5 ประสานงานการดำเนินการระหว่างภาครัฐ และภาคเอกชนที่เกี่ยวข้อง
- 6.6 จัดเก็บข้อมูล ทะเบียนและเอกสารต่างๆที่เกี่ยวข้อง
- 6.7 ปฏิบัติงานอื่นๆ ตามที่อธิบดีได้รับมอบหมาย

คู่มือขั้นตอนการปฏิบัติงานสำหรับคณะผู้ตรวจประเมิน รูปแบบการตรวจ และขั้นตอนการตรวจประเมิน	รหัส PM-BCG-AUD-02	
	หน้า	1/6
	แก้ไขครั้งที่	0
ประกาศใช้วันที่ 1 มีนาคม 2567		

1. วัตถุประสงค์

เพื่อเป็นคู่มือขั้นตอนการปฏิบัติงานของคณะผู้ตรวจประเมิน ให้เป็นไปในรูปแบบเดียวกันและมีประสิทธิภาพ

2. ขอบข่าย

คู่มือฉบับนี้ครอบคลุมรูปแบบการตรวจ ขั้นตอนการตรวจประเมิน แบบฟอร์มที่ใช้ในการตรวจประเมิน จนถึงขั้นตอนการส่งผลการตรวจประเมินให้คณะกรรมการรับรอง

3. คำนิยาม

อ้างอิงคำนิยามตามเอกสารรหัส PM-BCG-GLO-01

4. รูปแบบการตรวจประเมินสำหรับคณะผู้ตรวจประเมิน

รูปแบบการตรวจประเมิน มี 5 แบบ ดังต่อไปนี้

4.1 การตรวจรับรองใหม่ (Initial Audit) เป็นการตรวจประเมินเพื่อให้การรับรองครั้งแรก โดยการตรวจประเมินจะตรวจอย่างละเอียดในทุกข้อกำหนด

4.2 การตรวจติดตามผลการแก้ไข (Follow-up Audit) เป็นการตรวจประเมินเพื่อติดตามผลการแก้ไขข้อบกพร่องจากการตรวจประเมินครั้งก่อน

4.3 การตรวจติดตาม (Surveillance Audit) เป็นการตรวจประเมินสถานประกอบการที่ได้รับการรับรอง เพื่อติดตามผลการรักษาระบบที่ได้รับการรับรอง การตรวจประเภทนี้สามารถเลือกตรวจในบางข้อกำหนดเพื่อบ่งชี้ภาพรวมของการปฏิบัติงาน ทั้งนี้ การตรวจติดตามทุกครั้งรวมกันในรอบการรับรอง 3 ปี จะต้องตรวจประเมินให้ครบทุกข้อกำหนด

4.4 การตรวจต่ออายุ (Recertification Audit) เป็นการตรวจประเมินเพื่อต่ออายุการรับรอง โดยการตรวจประเมินจะตรวจทุกข้อกำหนด ซึ่งจะดำเนินการตรวจประเมินก่อนใบรับรองหมดอายุ

4.5 การตรวจกรณีพิเศษ (Special Audit) เป็นการตรวจสถานประกอบการที่ได้รับการรับรอง ซึ่งมีปัญหา การร้องเรียน มีการโอนกิจการหรืออื่นๆ การตรวจรูปแบบนี้อาจไม่แจ้งให้ผู้ประกอบการทราบล่วงหน้า เหตุที่จะดำเนินการตรวจกรณีพิเศษได้ มีดังต่อไปนี้

4.5.1 มีเหตุอันควรสงสัยว่าฟาร์มปศุสัตว์ที่ได้รับการรับรองปฏิบัติไม่สอดคล้องตามข้อกำหนดฟาร์มปศุสัตว์เศรษฐกิจ BCG model

4.5.2 เมื่อมีข้อร้องเรียนหรือข้อมูลแล้ว พบว่า ผู้ประกอบการไม่ปฏิบัติตามเงื่อนไขสำหรับผู้ประกอบการฟาร์มปศุสัตว์เศรษฐกิจ BCG model ที่ได้รับการรับรอง ตามข้อ 7

คู่มือขั้นตอนการปฏิบัติงานสำหรับคณะผู้ตรวจประเมิน รูปแบบการตรวจ และขั้นตอนการตรวจประเมิน	รหัส PM-BCG-AUD-02	
	หน้า	2/6
	แก้ไขครั้งที่	0
ประกาศใช้วันที่ 1 มีนาคม 2567		

4.5.3 ผลการพิจารณาจากคณะกรรมการรับรองให้ตรวจประเมินเพิ่มเติมจากที่กำหนดไว้

4.5.4 มีการโอนกิจการ

4.5.5 กรณีอื่นๆ ตามที่กรมปศุสัตว์มอบหมายให้

5. ขั้นตอนการตรวจประเมิน

5.1 ขั้นตอนการเตรียมการ

5.1.1 กรณีได้รับการรับรองโครงการฟาร์มรักษาสัตว์แล้ว ให้ไปทำขั้นที่ 5.3

5.1.2 กรณียังไม่ได้รับการรับรองโครงการฟาร์มรักษาสัตว์แล้ว ให้ดำเนินการตรวจรับรองโครงการฟาร์มรักษาสัตว์ ดำเนินการดังนี้

5.1.3 คณะผู้ตรวจประเมินจัดทำหนังสือ โทรสาร โทรศัพท์ หรือ e-mail กำหนดการตรวจประเมิน โดยใช้แบบฟอร์มกำหนดการตรวจประเมิน (Audit Plan) รหัส FM-BCG-PLA-01 และจัดส่งให้ผู้ประกอบการทราบล่วงหน้าอย่างน้อย 7 วัน ก่อนการตรวจประเมิน

5.1.4 จัดเตรียมหลักเกณฑ์การตรวจประเมินฟาร์มปศุสัตว์เศรษฐกิจ BCG model (ฟาร์มรักษาสัตว์) ตามประเภทสถานประกอบการที่จะดำเนินการตรวจประเมิน และแบบฟอร์มที่ใช้ในการตรวจประเมิน

แบบฟอร์มที่ใช้ในการตรวจประเมิน ประกอบด้วย

1. แบบฟอร์มรายงานผล (Audit Report) การตรวจประเมินฟาร์มปศุสัตว์เศรษฐกิจ BCG model รหัส FM-BCG-REP-01

2. แบบฟอร์มบันทึกข้อบกพร่อง (Corrective Action Request) การตรวจประเมินฟาร์มปศุสัตว์เศรษฐกิจ BCG model รหัส F-COM-CAR-01

5.2 ขั้นตอนการตรวจประเมินของคณะผู้ตรวจประเมิน

ขั้นตอนการตรวจประเมิน ประกอบด้วย 6 ขั้นตอน ดังนี้

5.2.1 การประชุมเปิดการตรวจประเมิน (Opening meeting)

คณะผู้ตรวจประเมินประชุมเปิดการตรวจประเมินร่วมกับผู้ประกอบการ หรือผู้แทน และผู้ที่เกี่ยวข้อง วัตถุประสงค์ของการประชุมเปิดการตรวจประเมิน คือ

- (1) เป็นการแนะนำคณะผู้ตรวจประเมิน ต่อผู้ประกอบการและผู้ที่เกี่ยวข้อง
- (2) เพื่อเป็นการทบทวนข้อบ่งชี้และวัตถุประสงค์ของการตรวจประเมิน
- (3) เพื่อชี้แจงรูปแบบและวิธีการที่ใช้ในการตรวจประเมิน
- (4) เพื่อสร้างความสัมพันธ์ในการสื่อสารระหว่างผู้ตรวจประเมิน ผู้ประกอบการ

คู่มือขั้นตอนการปฏิบัติงานสำหรับคณะผู้ตรวจประเมิน รูปแบบการตรวจ และขั้นตอนการตรวจประเมิน

รหัส PM-BCG-AUD-02

หน้า 3/6
แก้ไขครั้งที่ 0
ประกาศใช้วันที่ 1 มีนาคม 2567

(5) เพื่อเป็นการยืนยันความพร้อมของทรัพยากรและสิ่งอำนวยความสะดวกต่างๆ ที่จำเป็นสำหรับคณะผู้ตรวจประเมิน และความเป็นปัจจุบันของเอกสารที่ได้รับ

(6) เพื่อยืนยันวันและเวลาในการประชุมปิดการตรวจประเมิน (Closing meeting)

(7) เพื่อทำความเข้าใจและแก้ไขข้อข้องใจจุดที่ยังไม่ชัดเจนในกำหนดการ

ตรวจประเมิน และอื่นๆ ที่เกี่ยวข้อง

5.2.2 การตรวจประเมิน

การตรวจประเมินประกอบด้วย

(1) การสัมภาษณ์ ข้อมูลที่ได้จากการสัมภาษณ์จะต้องยืนยันจากแหล่งข้อมูลที่น่าเชื่อถือ เช่น โดยการสังเกต การวัด และการบันทึก เป็นต้น

(2) การตรวจเอกสารและบันทึก

(3) การสังเกตกิจกรรม และสถานะของพื้นที่ที่ตรวจ

ในการตรวจประเมินให้บันทึกสิ่งนี้อาจเป็นเหตุนำไปสู่ความไม่เป็นไปตามข้อกำหนด การตรวจประเมิน อาจตรวจประเมินรายละเอียดที่ไม่ได้เขียนไว้ ในหลักเกณฑ์การตรวจประเมิน (Checklist) ก็ได้

ในระหว่างการตรวจประเมิน หัวหน้าคณะผู้ตรวจประเมินอาจเปลี่ยนแปลงกำหนดการตรวจประเมินได้ตามความเหมาะสมโดยความเห็นชอบของผู้ประกอบการ เพื่อให้การตรวจประเมินเป็นไปอย่างมีประสิทธิภาพและบรรลุวัตถุประสงค์ของการตรวจประเมิน

5.2.3 การบันทึกสิ่งที่พบจากการตรวจประเมิน

สิ่งที่พบจากการตรวจประเมินทั้งหมดต้องบันทึกไว้ และหลังจากเสร็จสิ้นการตรวจประเมิน คณะผู้ตรวจประเมินต้องประชุมร่วมกันเพื่อสรุปว่าสิ่งที่ตรวจพบรายการใดถือเป็นข้อบกพร่อง การเขียนรายงานข้อบกพร่องต้องกระชับ มีหลักฐานสนับสนุนที่เป็นรูปธรรม และให้อ้างถึงข้อกำหนดในมาตรฐานให้ชัดเจน โดยเขียนรายงานข้อบกพร่องในแบบฟอร์มรายงานข้อบกพร่อง (CAR) รหัส FM-BCG-CAR-01

5.2.4 การประชุมปิดการตรวจประเมิน (Closing meeting)

หลังจากการตรวจประเมินแล้วเสร็จ คณะผู้ตรวจประเมินดำเนินการประชุมปิดการตรวจประเมินเพื่อรายงานผลการตรวจประเมินและสิ่งที่ตรวจพบจากการตรวจประเมินหรือข้อบกพร่องที่พบจากการตรวจประเมิน (ถ้ามี) และผู้ประกอบการ เพื่อทำความเข้าใจผลของการตรวจประเมินให้ถูกต้องตรงกัน โดยผู้ประกอบการหรือผู้แทนลงชื่อรับทราบสิ่งที่ตรวจพบหรือข้อบกพร่อง (ถ้ามี) จากนั้นคณะผู้ตรวจประเมินมอบสำเนารายงานผลการตรวจประเมินฟาร์มปศุสัตว์เศรษฐกิจ BCG model และสำเนาบันทึกข้อบกพร่อง (ถ้ามี)

กรณีพบข้อบกพร่อง

คู่มือขั้นตอนการปฏิบัติงานสำหรับคณะผู้ตรวจประเมิน

รหัส PM-BCG-AUD-02

รูปแบบการตรวจ และขั้นตอนการตรวจประเมิน

หน้า 4/6

แก้ไขครั้งที่ 0

ประกาศใช้วันที่ 1 มีนาคม 2567

(1) คณะผู้ตรวจประเมินจะแจ้งข้อบกพร่องให้ผู้ประกอบการรับทราบ ผู้ประกอบการต้องจัดทำแนวทางการแก้ไขให้ผู้ตรวจประเมินพิจารณาภายใน 30 วัน นับตั้งแต่วันที่ตรวจประเมิน

(2) หากไม่จัดทำแนวทางการแก้ไขภายในระยะเวลาที่กำหนดหรือแนวทางในการแก้ไขไม่มีประสิทธิภาพเพียงพอให้คณะผู้ตรวจประเมินจะมีหนังสือแจ้งเตือนให้ส่งแนวทางการแก้ไขอีกครั้ง (ครั้งที่ 2) ภายใน 15 วัน รวมเป็น 45 วันนับจากวันตรวจประเมิน

(3) เมื่อสิ้นสุดระยะเวลาที่กำหนดครั้งที่ 2 ผู้ประกอบการยังไม่จัดทำแนวทางการแก้ไขภายในระยะเวลาที่กำหนดหรือแนวทางในการแก้ไขไม่มีประสิทธิภาพเพียงพอ ให้คณะผู้ตรวจแจ้งหนังสือยุติการตรวจประเมินให้กับผู้ประกอบการทราบ และเมื่อผู้ประกอบการมีความพร้อมให้ยื่นขอรับรองอีกครั้ง

หากพบข้อบกพร่องจำนวนมากที่แสดงให้เห็นผู้ประกอบการยังไม่ได้ดำเนินการตามข้อกำหนดหลักเกณฑ์การตรวจประเมินฟาร์มปศุสัตว์เศรษฐกิจ BCG model ระหว่างการตรวจประเมินเพื่อการรับรอง หรือผู้ประกอบการมีความประสงค์ที่จะขอยุติการตรวจประเมิน เพื่อให้มีการตรวจประเมินทั้งระบบใหม่ ให้แจ้งต่อหัวหน้าคณะผู้ตรวจประเมินทราบ และเมื่อมีความพร้อมที่จะรับการตรวจประเมินใหม่ทั้งระบบ ให้แจ้งสำนักงานปศุสัตว์จังหวัด ทั้งนี้การตรวจประเมินครั้งใหม่ต้องไม่เกิน 1 ปี นับจากวันที่ดำเนินการตรวจประเมินครั้งแรก หากไม่เป็นไปตามระยะเวลาที่กำหนด ให้ผู้ประกอบการยื่นคำขอใหม่

5.2.5 การเขียนรายงานการตรวจประเมิน

หลังจากตรวจประเมินแล้วเสร็จ หัวหน้าคณะผู้ตรวจประเมิน/ผู้ตรวจประเมินจัดทำรายงานผลการตรวจประเมิน เพื่อแจ้งผลการตรวจประเมินให้ผู้ประกอบการทราบภายใน 15 วัน หลังการตรวจประเมิน ทั้งนี้การแจ้งผลนี้เป็นการแจ้งผลการตรวจประเมินเท่านั้น ยังไม่มีการตัดสินว่าสถานประกอบการได้รับการรับรองหรือไม่ โดยเอกสารที่ส่งให้ผู้ประกอบการด้วย

(1) สำเนาแบบฟอร์มรายงานผล (Audit Report)

(2) แบบฟอร์มบันทึกข้อบกพร่อง (Corrective Action Request) (ถ้ามี)

จากนั้นคณะผู้ตรวจประเมินพิจารณาผลการตรวจประเมิน เพื่อเสนอคณะกรรมการรับรอง พิจารณาตัดสินแล้วแต่กรณี

5.2.6 การพิจารณาผลการตรวจประเมิน

(1) ในกรณีผลการตรวจประเมิน “ไม่ผ่านการตรวจประเมิน” ให้หัวหน้าคณะผู้ตรวจประเมินแจ้งผู้ประกอบการให้ทราบว่าเมื่อมีความพร้อมที่จะรับการตรวจประเมินใหม่ทั้งระบบ ให้แจ้งสำนักงานปศุสัตว์จังหวัด ทั้งนี้การตรวจประเมินครั้งใหม่ต้องไม่เกิน 1 ปี นับจากวันที่ดำเนินการตรวจประเมินครั้งแรก หากไม่เป็นไปตามระยะเวลาที่กำหนด ให้ผู้ประกอบการยื่นคำขอใหม่

คู่มือขั้นตอนการปฏิบัติงานสำหรับคณะผู้ตรวจประเมิน

รหัส PM-BCG-AUD-02

รูปแบบการตรวจ และขั้นตอนการตรวจประเมิน

หน้า 5/6

แก้ไขครั้งที่ 0

ประกาศใช้วันที่ 1 มีนาคม 2567

(2) เมื่อผลการตรวจประเมิน “ผ่านการตรวจประเมิน” ให้คณะผู้ตรวจประเมินรวบรวมรายงานเสนอ คณะกรรมการรับรองเพื่อพิจารณาให้การรับรอง

5.3 ขั้นตอนการรวบรวมรายงานเสนอคณะกรรมการรับรอง

5.3.1 กรณีการตรวจประเมินเพื่อการรับรอง หรือตรวจต่ออายุการรับรอง

กรณีผู้ประกอบการยังไม่ได้รับรองโครงการฟาร์มรักษาสีงแวดล้อม ให้คณะผู้ตรวจประเมิน ดำเนินการตรวจรับรองโครงการฟาร์มรักษาสีงแวดล้อมให้แล้วเสร็จก่อน เมื่อดำเนินการแล้วเสร็จให้คณะผู้ตรวจ ประเมินรวบรวมแบบฟอร์มและหลักฐานส่งให้คณะกรรมการต่อไป

กรณีผู้ประกอบการได้รับรองโครงการฟาร์มรักษาสีงแวดล้อมแล้ว ให้คณะผู้ตรวจประเมินรวบรวม แบบฟอร์มและหลักฐานส่งให้คณะกรรมการต่อไป

กรณีต่ออายุการรับรอง ให้คณะผู้ตรวจประเมินดำเนินการตรวจรับรองโครงการฟาร์มรักษาสีงแวดล้อมให้แล้วเสร็จก่อน เมื่อดำเนินการแล้วเสร็จให้คณะผู้ตรวจประเมินรวบรวมแบบฟอร์มและหลักฐานส่งให้ คณะกรรมการต่อไป

วิธีดำเนินการ

(1) คณะผู้ตรวจประเมินทำการตรวจประเมินสถานประกอบการ จนได้ข้อสรุปผลในดังกรณีดังต่อไปนี้

- ผ่านการตรวจประเมิน
- ไม่ผ่านการตรวจประเมิน ให้ผู้ประกอบการดำเนินการแก้ไขข้อบกพร่องทั้งหมด และคณะผู้ตรวจ ประเมินได้ทำการตรวจติดตามผลการแก้ไข (Follow up Audit) ข้อบกพร่องทั้งหมดเรียบร้อยแล้ว

(2) คณะผู้ตรวจประเมิน ดำเนินการรวบรวมผลการตรวจประเมินและเอกสารทั้งหมด ได้แก่

แบบฟอร์มรายงานผล (Audit Report)

แบบฟอร์มบันทึกข้อบกพร่อง (Corrective Action Request) (ถ้ามี)

เสนอคณะกรรมการรับรองเพื่อพิจารณาให้การรับรองหรือต่ออายุการรับรอง โดยจะต้องนำเรื่องเสนอ คณะกรรมการรับรองพิจารณาภายใน 1 เดือน นับจากวันที่ตรวจประเมินแล้วเสร็จโดยไม่พบข้อบกพร่อง หรือวันที่ ได้ดำเนินการตรวจติดตามผลการแก้ไขข้อบกพร่องแล้วเสร็จ

5.3.2 กรณีการตรวจประเมินเพื่อกงไว้ซึ่งการรับรอง (ตรวจประเมินติดตาม) (การตรวจติดตามผล)

วิธีดำเนินการ

1) คณะผู้ตรวจประเมิน จัดทำแผนการตรวจติดตามผล (Surveillance Audit) ทั้งนี้ ในรอบการรับรอง ฟาร์มปศุสัตว์เศรษฐกิจ BCG model มีอายุคราวละ 3 ปี เว้นแต่ กรณีการรับรองครั้งแรก ให้ใบรับรองมีอายุ เท่ากับใบรับรองการปฏิบัติทางการเกษตรที่ดีด้านปศุสัตว์ หรือใบรับรองมาตรฐานปศุสัตว์อินทรีย์ คณะผู้ตรวจ

คู่มือขั้นตอนการปฏิบัติงานสำหรับคณะผู้ตรวจประเมิน รูปแบบการตรวจ และขั้นตอนการตรวจประเมิน	รหัส PM-BCG-AUD-02
	หน้า 6/6
	แก้ไขครั้งที่ 0 ประกาศใช้วันที่ 1 มีนาคม 2567

ประเมินจะต้องทำการตรวจติดตามผลอย่างน้อย ปีละ 1 ครั้ง โดยใช้ข้อกำหนดโครงการฟาร์มรักษาสิ่งแวดล้อมและผู้ประกอบการจะต้องผ่านเกณฑ์ที่โครงการกำหนด และจะดำเนินการทุก 10-12 เดือน นับจากวันตรวจประเมินสถานประกอบการครั้งล่าสุด

2) คณะผู้ตรวจประเมินรวบรวมผลการตรวจติดตามผลเสนอคณะกรรมการรับรองในกรณีนี้ที่

- วันที่ตรวจติดตามผลแล้วเสร็จ โดยผ่านเกณฑ์ที่โครงการกำหนด
- หรือวันที่ได้ดำเนินการตรวจติดตามผลการแก้ไขข้อบกพร่องรุนแรงแล้วเสร็จ

คู่มือขั้นตอนการปฏิบัติงานสำหรับคณะผู้ตรวจประเมิน

รูปแบบการตรวจ และขั้นตอนการตรวจประเมิน

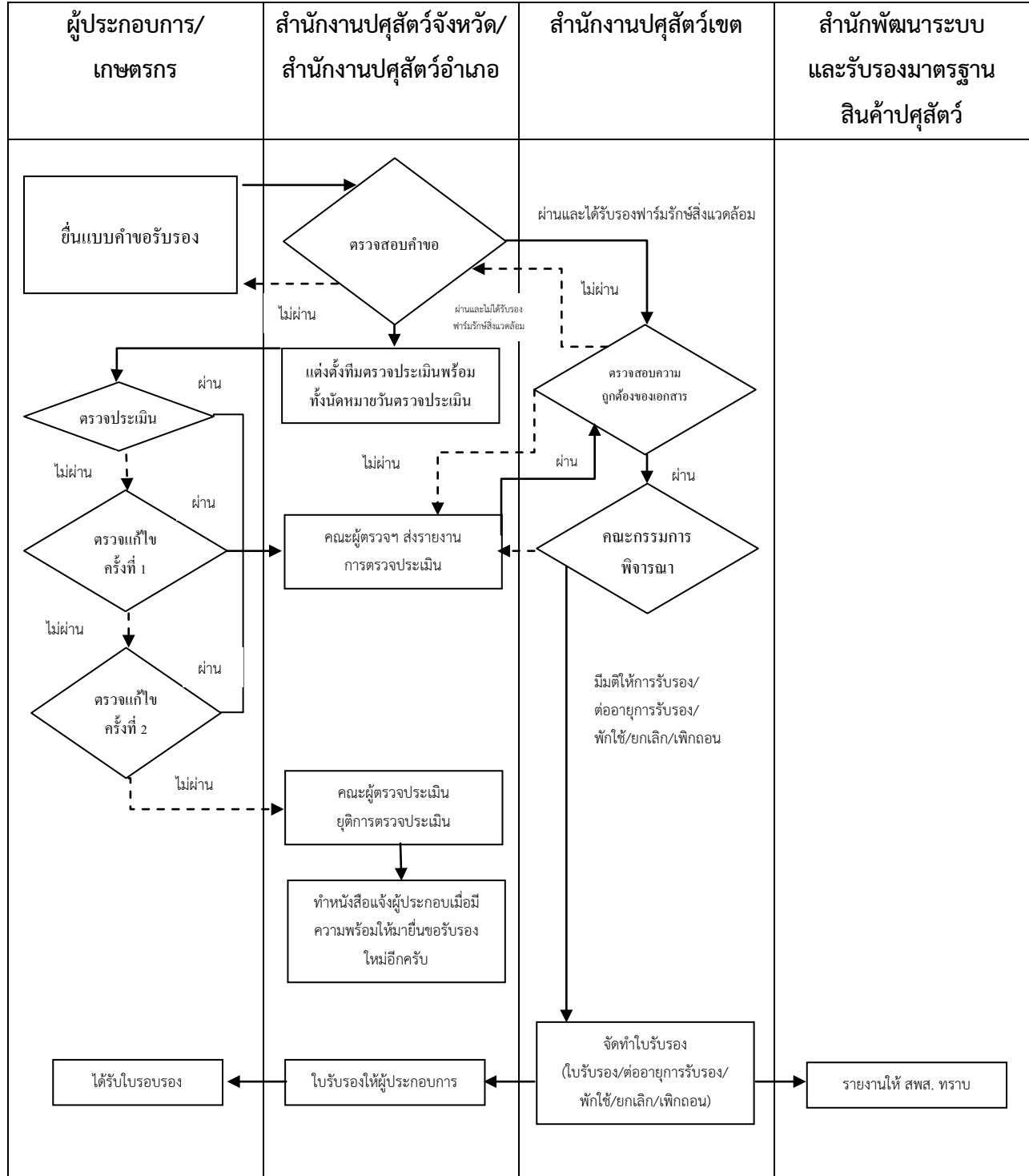
รหัส PM-BCG-AUD-02

หน้า 7/6

แก้ไขครั้งที่ 0

ประกาศใช้วันที่ 1 มีนาคม 2567

ขั้นตอนการตรวจประเมินและการออกใบรับรองฟาร์มปศุสัตว์เศรษฐกิจ BCG model



คู่มือขั้นตอนการปฏิบัติงาน องค์กรประกอบ หน้าที่ และการดำเนินงาน สำหรับคณะกรรมการรับรอง ฟาร์มปศุสัตว์เศรษฐกิจ BCG model	รหัส FM-BCG-CC-01
	หน้า 1/5
	แก้ไขครั้งที่ 0
	ประกาศใช้วันที่ 1 มีนาคม 2567

1. วัตถุประสงค์

เพื่อเป็นคู่มือขั้นตอนการปฏิบัติงานสำหรับคณะกรรมการรับรองฟาร์มปศุสัตว์เศรษฐกิจ BCG model เพื่อให้เป็นไปในแนวทางเดียวกันและมีประสิทธิภาพ

2. ขอบข่าย

เอกสารฉบับนี้ ครอบคลุมองค์กรประกอบ หน้าที่ ความรับผิดชอบ คุณสมบัติ และขั้นตอนการปฏิบัติงานของคณะกรรมการรับรองฟาร์มปศุสัตว์เศรษฐกิจ BCG model

3. นิยาม

ให้เป็นไปตามเอกสารรหัส PM-BCG-GLO-01

4. คุณสมบัติของคณะกรรมการรับรอง

4.1 ขึ้นทะเบียนเป็นกรรมการรับรองการปฏิบัติทางการเกษตรที่ดีด้านปศุสัตว์

5. องค์กรประกอบของคณะกรรมการรับรอง

5.1 การประชุมคณะกรรมการรับรอง ผู้ที่ทำหน้าที่พิจารณาผลการตรวจประเมินสถานประกอบการ จะต้องมียกจำนวนอย่างน้อย 3 คน ถึงจะเป็นองค์ประชุมได้

5.2 ในการประชุมคณะกรรมการรับรอง ประกอบด้วยตำแหน่งประธานคณะกรรมการรับรอง คณะกรรมการรับรอง และเลขานุการคณะกรรมการรับรอง ทั้งนี้ผู้ทำหน้าที่เลขานุการคณะกรรมการรับรอง คือผู้ที่ปฏิบัติงาน ณ ส่วนมาตรฐานการปศุสัตว์ สำนักงานปศุสัตว์เขต

5.3 คณะกรรมการที่มีใบอนุญาตเป็นผู้ประกอบวิชาชีพการสัตวแพทย์ชั้นหนึ่ง จากสัตวแพทย์สภา อย่างน้อย 1 คน

6. หน้าที่ของคณะกรรมการรับรอง

6.1 พิจารณาให้คำตัดสิน การรับรอง การคงไว้ การต่ออายุ การพักใช้ การเพิกถอน และการยกเลิกใบรับรองสำหรับฟาร์มปศุสัตว์เศรษฐกิจ BCG model ทั้งนี้ คณะกรรมการรับรองที่มีส่วนได้ส่วนเสียกับผู้ประกอบการนั้น ต้องงดออกเสียงและไม่แสดงความคิดเห็นใดๆ

6.2 พิจารณาความถูกต้องของผลการตรวจประเมินของคณะผู้ตรวจประเมินฟาร์มปศุสัตว์เศรษฐกิจ BCG model

6.3 พิจารณาความเหมาะสมของแนวทางในการแก้ไขปัญหาของผู้ประกอบการ

คู่มือขั้นตอนการปฏิบัติงาน องค์ประกอบ หน้าที่ และการดำเนินงาน สำหรับคณะกรรมการรับรอง ฟาร์มปศุสัตว์เศรษฐกิจ BCG model	รหัส FM-BCG-CC-01
	หน้า 2/5
	แก้ไขครั้งที่ 0
	ประกาศใช้วันที่ 1 มีนาคม 2567

6.4 ในกรณีที่มีข้อสงสัย สามารถเชิญผู้ตรวจประเมินฟาร์มปศุสัตว์เศรษฐกิจ BCG model มาชี้แจงเรื่องการตรวจประเมินฟาร์มปศุสัตว์เศรษฐกิจ BCG model ในการประชุมคณะกรรมการรับรองรับรองฟาร์มปศุสัตว์เศรษฐกิจ BCG model

6.5 สรุปผลการพิจารณาตัดสินการรับรอง การคงไว้ การต่ออายุ การพักใช้ การเพิกถอนและการยกเลิกใบรับรอง เพื่อให้สำนักงานปศุสัตว์เขตดำเนินการตามผลการพิจารณานั้น

6.6 รายงานผลการพิจารณาตัดสินการรับรอง การคงไว้ การต่ออายุ การพักใช้ การเพิกถอน และการยกเลิกใบรับรอง ให้สำนักงานปศุสัตว์เขต และสำนักพัฒนาระบบและรับรองมาตรฐานสินค้าปศุสัตว์ ทราบ

6.7 จัดทำใบรับรอง

6.8 ต้องรักษาความลับและไม่มีส่วนได้ส่วนเสียในการตรวจประเมินฟาร์มปศุสัตว์เศรษฐกิจ BCG model ที่พิจารณาตัดสิน

6.9 ปฏิบัติงานอื่นๆ ตามที่อธิบดีกรมปศุสัตว์มอบหมาย

7. รายละเอียดการปฏิบัติงานคณะกรรมการรับรอง

คณะผู้ตรวจประเมินส่งรายงานผลการตรวจประเมินสถานประกอบการ การรับรอง การพักใช้ การเพิกถอน การยกเลิก การตรวจติดตามผล และการต่ออายุการรับรอง แล้วแต่กรณีมายังคณะกรรมการรับรอง

7.1 การวางแผนและการดำเนินการก่อนการประชุม เลขานุการคณะกรรมการรับรองต้องดำเนินการ ดังนี้

7.1.1 วางแผนการประชุมคณะกรรมการรับรอง โดยดำเนินการประชุมอย่างน้อย เดือนละ 1 ครั้ง หรือตามความเหมาะสม และแจ้งให้คณะกรรมการรับรองทราบ

7.1.2 จัดทำหนังสือเชิญประชุม กำหนดวัน เวลา สถานที่การประชุม และวาระการประชุม รวมทั้งรวบรวมเอกสารประกอบการประชุม ประกอบด้วย

- รายงานผลการตรวจประเมิน การตรวจเพื่อการรับรองครั้งแรก การคงไว้ การต่ออายุ หรือการตรวจพบสาเหตุและหลักฐาน ซึ่งจะนำไปถึงการพักใช้ การเพิกถอน และการยกเลิกใบรับรอง แล้วแต่กรณี

- แฟ้มประวัติสถานประกอบการ

- เอกสารอื่นๆที่เกี่ยวข้อง

7.1.3 ส่งหนังสือเชิญคณะกรรมการรับรอง และผู้ตรวจประเมินที่เกี่ยวข้อง ประชุมพร้อมระเบียบวาระการประชุม และเอกสารประกอบการประชุมให้คณะกรรมการรับรอง (กรณีมีเหตุเร่งด่วน เลขานุการคณะกรรมการรับรอง อาจให้มีการนัดประชุมโดยวิธีอื่นได้) และจัดส่งเอกสารประกอบการประชุมให้คณะกรรมการรับรองล่วงหน้า

คู่มือขั้นตอนการปฏิบัติงาน องค์กรประกอบ หน้าที่ และการดำเนินงาน สำหรับคณะกรรมการรับรอง ฟาร์มปศุสัตว์เศรษฐกิจ BCG model	รหัส FM-BCG-CC-01
	หน้า 3/5
	แก้ไขครั้งที่ 0
	ประกาศใช้วันที่ 1 มีนาคม 2567

7.2 การประชุมคณะกรรมการรับรอง

7.2.2 องค์กรประชุมของคณะกรรมการรับรองต้องไม่น้อยกว่า 3 คน กรณีที่คณะกรรมการรับรองประชุมไม่ถึงสองในสามขององค์กรประกอบคณะกรรมการรับรองให้เลขานุการคณะกรรมการรับรอง ดำเนินการนัดประชุมใหม่หรือพิจารณาเรื่องที่ต้องพิจารณาโดยวิธีอื่น เช่น ประชุมผ่านระบบอิเล็กทรอนิกส์ เป็นต้น

7.2.3 คณะกรรมการรับรอง ดำเนินการประชุมตามระเบียบวาระการประชุมคณะกรรมการรับรอง และลงนามในรายชื่อผู้เข้าประชุมคณะกรรมการรับรอง

7.2.4 การลงมติให้ถือเสียงข้างมาก คณะกรรมการรับรองหนึ่งคน ให้มีหนึ่งเสียงในการลงคะแนน หากคะแนนเสียงเท่ากัน ให้ประธานคณะกรรมการรับรอง ออกเสียงชี้ขาด และหากเรื่องใดไม่มีผู้คัดค้านถือว่าที่ประชุมมีมติเห็นชอบ

7.2.5 ในกรณีที่มีการพิจารณาให้การรับรอง การพักใช้ การเพิกถอน การยกเลิก การคงไว้ และการต่ออายุการรับรองแก่ผู้ประกอบการ คณะกรรมการรับรองที่มีส่วนได้ส่วนเสียกับสถานประกอบการนั้นต้องงดออกเสียงและไม่แสดงความคิดเห็นใดๆ

7.2.6 เลขานุการคณะกรรมการรับรอง บันทึกการประชุม และจัดทำรายงานการประชุมคณะกรรมการรับรอง ตามมติคณะกรรมการรับรอง

7.2.7 เลขานุการคณะกรรมการรับรอง จัดทำสรุปผลการพิจารณาการรับรอง การพักใช้ การเพิกถอน การยกเลิก การคงไว้หรือการต่ออายุการรับรองแล้วแต่กรณี ให้สำนักงานปศุสัตว์เขตดำเนินการตามมติของที่ประชุมคณะกรรมการรับรอง

7.2.8 เลขานุการคณะกรรมการรับรอง จัดทำสรุปผลการพิจารณา การรับรอง และการต่ออายุของฟาร์มปศุสัตว์เศรษฐกิจ BCG model ให้สำนักพัฒนาระบบและรับรองมาตรฐานสินค้าปศุสัตว์ ทราบ

7.2.9 เอกสารที่เกี่ยวข้องการประชุม

- (1) แผนการประชุมคณะกรรมการรับรอง
- (2) หนังสือเชิญประชุมคณะกรรมการรับรอง
- (3) ระเบียบวาระการประชุม
- (4) เอกสารประกอบการประชุม
- (5) รายชื่อผู้เข้าประชุมคณะกรรมการรับรอง
- (6) รายงานการประชุมคณะกรรมการรับรอง
- (7) แบบสรุปผลการตัดสินใจของคณะกรรมการรับรอง

คู่มือขั้นตอนการปฏิบัติงาน องค์กรประกอบ หน้าที่ และการดำเนินงาน สำหรับคณะกรรมการรับรอง ฟาร์มปศุสัตว์เศรษฐกิจ BCG model	รหัส	FM-BCG-CC-01
	หน้า	4/5
	แก้ไขครั้งที่	0
		ประกาศใช้วันที่ 1 มีนาคม 2567

7.3 มติคณะกรรมการรับรอง ให้ดำเนินการตามเอกสาร PM-BCG-GER-01

7.3.1 การรับรองฟาร์มปศุสัตว์เศรษฐกิจ BCG model

เมื่อคณะกรรมการมีมติให้การรับรองแล้ว สำนักงานปศุสัตว์เขตดำเนินการจัดทำใบรับรองให้แก่ผู้ประกอบการ โดยมีผลตั้งแต่วันที่คณะกรรมการอนุมัติให้การรับรอง และไม่สามารถโอนใบรับรองให้แก่ผู้อื่นได้ ทั้งนี้ ใบรับรองมีอายุคราวละ 3 ปี เว้นแต่ กรณีการรับรองครั้งแรก ให้ใบรับรองมีอายุเท่ากับใบรับรองการปฏิบัติทางการเกษตรที่ดีด้านปศุสัตว์ หรือใบรับรองมาตรฐานปศุสัตว์อินทรีย์

7.3.2 การพักใช้การรับรอง

เมื่อคณะกรรมการมีมติพักใช้การรับรองแล้ว ให้สำนักงานปศุสัตว์เขตจัดทำหนังสือแจ้งผู้ประกอบการทราบว่าถูกพักใช้การรับรองและให้ผู้ประกอบการหยุดการอ้างถึงการได้รับการรับรองจากกรมปศุสัตว์ นับแต่วันที่ทราบคำสั่งพักใช้รับรอง ทั้งนี้ การพักใช้การรับรองมีระยะเวลาไม่เกิน 180 วัน

7.3.3 การเพิกถอนการรับรอง

เมื่อคณะกรรมการมีมติเพิกถอนการรับรอง ให้สำนักงานปศุสัตว์เขตจัดทำหนังสือแจ้งผู้ประกอบการทราบว่าถูกเพิกถอนการรับรอง และให้ผู้ประกอบการอ้างถึงการได้รับการรับรองจากกรมปศุสัตว์นับแต่วันที่ทราบคำสั่งเพิกถอนการรับรองและขอใบรับรองคืนภายใน 15 วัน นับจากวันที่ทราบคำสั่งนั้น ผู้ที่ถูกเพิกถอนการรับรอง จะไม่ได้รับการพิจารณารับรองฟาร์มปศุสัตว์เศรษฐกิจ BCG model เป็นเวลา 365 วัน

7.3.4 การยกเลิกการรับรอง

เมื่อคณะกรรมการมีมติยกเลิกการรับรอง ให้มีผลทันทีที่มีมติจากคณะกรรมการรับรอง และให้สถานประกอบการคืนใบรับรองภายใน 15 วัน นับจากวันที่สำนักงานปศุสัตว์เขตออกหนังสือแจ้งอย่างเป็นทางการ

7.3.5 การคงไว้ซึ่งการรับรอง

กรณีการตรวจติดตามผล ผู้ตรวจประเมินจะดำเนินการทุก 10-12 เดือนหลังสถานประกอบการได้รับใบรับรอง ดำเนินการจัดทำสรุปผลการพิจารณาให้สำนักงานปศุสัตว์เขตและสำนักพัฒนาระบบและรับรองมาตรฐานสินค้าปศุสัตว์ทราบ

7.3.6 การต่ออายุใบรับรอง

กรณีการตรวจประเมินเพื่อต่ออายุการรับรอง และคณะกรรมการรับรองพิจารณาตัดสินการรับรองแล้วเสร็จก่อนใบรับรองฉบับเดิมหมดอายุให้ดำเนินการออกใบรับรองฉบับใหม่ วันที่ต่ออายุการรับรองจะมีผลต่อเนื่องจากใบรับรองฉบับเดิม

กรณีการตรวจประเมินเพื่อต่ออายุการรับรองดำเนินการไม่แล้วเสร็จ และใบรับรองหมดอายุก่อนตรวจประเมินแล้วเสร็จให้พิจารณา ดังนี้

คู่มือขั้นตอนการปฏิบัติงาน องค์ประกอบ หน้าที่ และการดำเนินงาน สำหรับคณะกรรมการรับรอง ฟาร์มปศุสัตว์เศรษฐกิจ BCG model	รหัส FM-BCG-CC-01
	หน้า 5/5
	แก้ไขครั้งที่ 0
	ประกาศใช้วันที่ 1 มีนาคม 2567

(1) หากปัญหาการตรวจประเมินเกิดจากผู้ประกอบการ วันที่ต่ออายุการรับรองจะมีผลไม่ต่อเนื่องจากใบรับรองฉบับเดิม โดยวันที่ให้การต่ออายุการรับรองเป็นไปตามมติของคณะกรรมการรับรอง

(2) หากปัญหาการตรวจประเมินเกิดจากคณะผู้ตรวจประเมิน วันที่ต่ออายุการรับรองจะมีผลต่อเนื่องจากใบรับรองฉบับเดิม

(3) หากสถานประกอบการไม่สามารถแก้ไขข้อบกพร่อง ภายในระยะเวลา 6 เดือน หลังการตรวจต่ออายุการรับรองแล้วเสร็จ คณะผู้ตรวจประเมินแจ้งผู้ประกอบการดำเนินการแก้ไข และให้ผู้ประกอบการแจ้งการขอต่ออายุการรับรองใหม่เมื่อมีความพร้อม กรณีระยะเวลาไม่เกิน 1 ปี ไม่ต้องยื่นคำขอรับรองใหม่
หมายเหตุ : ในกรณีที่มีการคัดค้าน หรือไม่เห็นด้วยกับผลการพิจารณา หรือมีความเห็นคัดค้านกับผลการตัดสินของคณะกรรมการรับรอง หรือสิ่งให้คณะกรรมการรับรองเปลี่ยนแปลงมติโดยมีเหตุผลอันไม่สมควร ซึ่งแสดงให้เห็นถึงความไม่เป็นกลางในการให้การรับรอง การพักใช้ การเพิกถอน และการต่ออายุการรับรอง ให้คณะกรรมการรับรองแจ้งกรมปศุสัตว์เพื่อแสดงความโปร่งใส และเป็นกลางในการรับรอง

ขั้นตอนการจัดทำใบรับรอง ฟาร์มปศุสัตว์เศรษฐกิจ BCG model	รหัส	FM-BCG-CER-01
	หน้า	1/2
	แก้ไขครั้งที่	0
	ประกาศใช้วันที่	1 มีนาคม 2567

1. วัตถุประสงค์

เพื่อกำหนดวิธีการและขั้นตอนการจัดทำใบรับรองให้แก่ผู้ได้รับการรับรอง และกำหนดผู้รับผิดชอบในแต่ละส่วนของการดำเนินการ

2. ขอบข่าย

คู่มือขั้นตอนการปฏิบัติการออกใบรับรองฉบับนี้ครอบคลุมเฉพาะการจัดทำใบรับรองให้แก่ผู้ได้รับการรับรองฟาร์มปศุสัตว์เศรษฐกิจ BCG model

3. นิยาม

ให้เป็นไปตามเอกสารรหัส PM-BCG-GLO-01

4. ขั้นตอนการปฏิบัติงานการจัดทำใบรับรองฟาร์มปศุสัตว์เศรษฐกิจ BCG model

4.1 เจ้าหน้าที่สำนักงานปศุสัตว์เขต หรือผู้ที่ได้รับมอบหมายตรวจสอบเอกสารและหลักฐานตามขอบข่ายที่บริษัทเสนอต่อกรมปศุสัตว์

4.2 จัดทำใบรับรองฟาร์มปศุสัตว์เศรษฐกิจ BCG model โดยใช้กระดาษอาร์ต 210 แกรม ขนาด A4 และข้อความให้เป็นไปตามแบบที่กำหนด และตัวอย่างแนบท้าย ดังนี้

4.2.1 ใบรับรองตามแบบที่กำหนด

4.2.2 จัดพิมพ์รายละเอียด ดังนี้ (ดังตัวอย่าง)

- บรรทัดที่ 1: กรมปศุสัตว์
- บรรทัดที่ 2: กระทรวงเกษตรและสหกรณ์
- บรรทัดที่ 3: ให้ใบรับรองฉบับนี้เพื่อแสดงว่า
- บรรทัดที่ 4: ชื่อสถานประกอบการที่ได้รับรอง (ระบุประเภทฟาร์ม)
- บรรทัดที่ 5: ที่อยู่สถานประกอบการที่ได้รับรอง
- บรรทัดที่ 6: หมายเลขรับรองจำนวน 18 หลัก
- บรรทัดที่ 7: ได้รับการรับรองเป็นฟาร์มที่มีแนวทางปฏิบัติตามหลัก
- บรรทัดที่ 8: ฟาร์มปศุสัตว์เศรษฐกิจ BCG model (BCG Economy Model)
- บรรทัดที่ 9: โดยคำนึงถึงทรัพยากรธรรมชาติและสิ่งแวดล้อม
- บรรทัดที่ 10: เพื่อการพัฒนาความยั่งยืนทางด้านปศุสัตว์

ขั้นตอนการจัดทำใบรับรอง ฟาร์มปศุสัตว์เศรษฐกิจ BCG model	รหัส	FM-BCG-CER-01
	หน้า	2/2
	แก้ไขครั้งที่	0
	ประกาศใช้วันที่	1 มีนาคม 2567

บรรทัดที่ 11: ออกให้ ณ วันที่/เดือน/พ.ศ. (มีผลตั้งแต่วันที่คณะทบทวนมีมติให้การรับรอง) กรณีต่ออายุให้เติมคำว่า (ต่ออายุ)

บรรทัดที่ 12: ถึงวันที่/เดือน/พ.ศ. (เป็นวันที่ครบกำหนด 3 ปี หลังจากวันที่ออกใบรับรอง)

บรรทัดที่ 13: ลงนามโดยปศุสัตว์เขต

บรรทัดที่ 14: ชื่อ - สกุล ปศุสัตว์เขต

บรรทัดที่ 15: ตำแหน่งปศุสัตว์เขต

4.2.3 หมายเลขรับรอง 18 หลัก คือ กษ-02-06403-19-0001 BCG

รหัสที่ 1 กษ (2 หลัก) หมายถึง กระทรวงเกษตรและสหกรณ์

รหัสที่ 2 02 (2 หลัก) หมายถึง กรมปศุสัตว์

รหัสที่ 3 06403 (5 หลัก) หมายถึง มาตรฐานที่ให้การรับรอง (ตามบัญชีรหัสมาตรฐานของสำนักงานมาตรฐานสินค้าเกษตรและอาหารแห่งชาติ; มกอช) (ภาคผนวก ก.)

รหัสที่ 4 19 (2 หลัก) หมายถึง รหัสจังหวัดที่ตั้งแหล่งผลิตสินค้า อ้างอิงจาก กรมการปกครองกระทรวงมหาดไทย (ภาคผนวก ข.)

รหัสที่ 5 0001 (4 หลัก) หมายถึง ลำดับที่ได้การรับรองของจังหวัดสระบุรี

รหัสที่ 7 BCG (3 หลัก) หมายถึง ชื่อย่อระบบมาตรฐานการผลิต

4.2.4 ฟาร์มปศุสัตว์เศรษฐกิจ BCG model ที่ได้รับการรับรองไปแล้ว เมื่อต่ออายุใหม่ให้ออกใบรับรองโดยเติมคำว่า (ต่ออายุ) ฉบับภาษาไทย และ (Renewal) สำหรับฉบับภาษาอังกฤษทำยวันที่ออกใบรับรอง

4.3 การกำหนดวันที่มีผลให้การรับรอง จะดำเนินการเป็นกรณีดังนี้ คือ

4.3.1 กรณีให้การรับรองครั้งแรกวันที่มีผลให้การรับรอง มีผลตามวันที่คณะทำงานมีมติ

4.3.2 กรณีขยายหรือลดขอบข่ายการรับรอง ใบรับรองที่ออกใหม่มีอายุเท่ากับอายุใบรับรองฉบับเดิมที่เหลืออยู่

คู่มือขั้นตอนการปฏิบัติงาน การพิจารณาคำขอรับรองฟาร์มปศุสัตว์เศรษฐกิจ BCG model	รหัส	PM-BCG-PRE-01
	หน้า	1/2
	แก้ไขครั้งที่	0
	ประกาศใช้วันที่	1 มีนาคม 2567

1. วัตถุประสงค์

เพื่อเป็นคู่มือขั้นตอนการปฏิบัติงานการพิจารณาคำขอรับรองให้เป็นไปในรูปแบบเดียวกัน และมีประสิทธิภาพ

2. ขอบเขต

คู่มือฉบับนี้ครอบคลุมการปฏิบัติงานการพิจารณาคำขอรับรองฟาร์มปศุสัตว์เศรษฐกิจ BCG model ของบุคคลที่เกี่ยวข้อง

3. นิยาม

ให้เป็นไปตามเอกสารรหัส PM-BCG-GLO-01

4. รายละเอียดขั้นตอนการปฏิบัติงาน

4.1 ผู้ประกอบการฟาร์มปศุสัตว์เศรษฐกิจ BCG model ที่มีความประสงค์ขอรับการรับรอง ต้องมีคุณสมบัติดังต่อไปนี้

4.1.1 ผู้ประกอบการมีการปรับปรุงฟาร์มสัตว์ให้เป็นไปตามข้อกำหนดการเลี้ยงสัตว์ แบบฟาร์มปศุสัตว์เศรษฐกิจ BCG model

4.1.2 เป็นฟาร์มปศุสัตว์ที่ได้รับการรับรอง หรืออยู่ระหว่างกระบวนการขอรับรองมาตรฐานที่กรมปศุสัตว์ให้การรับรอง

4.1.3 ไม่เป็นผู้ถูกเพิกถอนการรับรอง เว้นแต่เคยถูกเพิกถอนการรับรองมาแล้วมากกว่า 365 วัน

4.2 การขอการรับรอง ให้ผู้ผู้ประกอบการยื่นแบบฟอร์มที่กรมปศุสัตว์กำหนดพร้อมหลักฐานที่เป็นปัจจุบันตามที่ระบุไว้ในแบบฟอร์ม ที่สำนักงานปศุสัตว์อำเภอ หรือสำนักงานปศุสัตว์จังหวัด ณ ท้องที่ที่สถานประกอบการตั้งอยู่

4.3 เมื่อสำนักงานปศุสัตว์อำเภอ หรือสำนักงานปศุสัตว์จังหวัด ได้รับแบบฟอร์มและหลักฐานแล้ว ให้ตรวจสอบความถูกต้องครบถ้วนของแบบฟอร์มและหลักฐานเบื้องต้น และให้สำนักงานปศุสัตว์จังหวัดรวบรวมแบบฟอร์มและหลักฐานจากสำนักงานปศุสัตว์อำเภอส่งให้คณะผู้ตรวจประเมินดำเนินการ หากมีรายละเอียดที่จำเป็นต้องแก้ไขปรับปรุงจะส่งคืนคำขอรับรอง และเอกสารประกอบคำขอรับรองให้ผู้ประกอบการดำเนินการแก้ไขเอกสารและยื่นคำขอรับรองใหม่

4.4 หลังจากสำนักงานปศุสัตว์จังหวัดได้รับเอกสารครบถ้วนแล้ว ให้ดำเนินการคัดเลือกคณะผู้ตรวจประเมิน ซึ่งคณะผู้ตรวจประเมินจะดำเนินการ ดังนี้

กรณีผู้ประกอบการยังไม่ได้รับรองโครงการฟาร์มรักษาสัตว์สิ่งแวดล้อม ให้คณะผู้ตรวจประเมินดำเนินการตรวจรับรองโครงการฟาร์มรักษาสัตว์สิ่งแวดล้อมให้แล้วเสร็จก่อน เมื่อดำเนินการแล้วเสร็จให้คณะผู้ตรวจประเมินรวบรวมแบบฟอร์มและหลักฐานส่งให้คณะกรรมการต่อไป

คู่มือขั้นตอนการปฏิบัติงาน การพิจารณาคำขอรับรองฟาร์มปศุสัตว์เศรษฐกิจ BCG model	รหัส	PM-BCG-PRE-01
	หน้า	2/2
	แก้ไขครั้งที่	0
		ประกาศใช้วันที่ 1 มีนาคม 2567

กรณีผู้ประกอบการได้รับรองโครงการฟาร์มรักรักษาสิ่งแวดล้อมแล้ว ให้คณะผู้ตรวจประเมินรวบรวมแบบฟอร์มและหลักฐานส่งให้คณะกรรมการต่อไป

กรณีต่ออายุการรับรอง ให้คณะผู้ตรวจประเมินดำเนินการตรวจรับรองโครงการฟาร์มรักรักษาสิ่งแวดล้อมให้แล้วเสร็จก่อน เมื่อดำเนินการแล้วเสร็จให้คณะผู้ตรวจประเมินรวบรวมแบบฟอร์มและหลักฐานส่งให้คณะกรรมการต่อไป

4.4.1 จัดทำหนังสือ โทรสาร โทรศัพท์ หรือ e-mail แจ้งกำหนดการตรวจประเมินตามแบบฟอร์มกำหนดการตรวจประเมิน (Audit plan) (FM-BCG-PLA-01) ให้แก่ผู้ประกอบการทราบก่อนตรวจอย่างน้อย 7 วัน

4.3.2 ดำเนินการตรวจประเมิน ณ สถานที่ประกอบการ ตามกำหนดการตรวจประเมินที่ได้กำหนดไว้

คู่มือขั้นตอนการปฏิบัติงาน การพักใช้ เพิกถอน และการอุทธรณ์การรับรองฟาร์มปศุสัตว์เศรษฐกิจ BCG model	รหัส	PM-BCG-SC/WC-01
	หน้า	1/3
	แก้ไขครั้งที่	0
	ประกาศใช้วันที่	1 มีนาคม 2567

1. วัตถุประสงค์

เพื่อเป็นคู่มือขั้นตอนการปฏิบัติงานการพักใช้ และการเพิกถอนใบรับรองให้เป็นไปในรูปแบบเดียวกันและมีประสิทธิภาพ

2. ขอบเขต

คู่มือฉบับนี้ครอบคลุมการปฏิบัติงาน การพักใช้ การเพิกถอนใบรับรอง ตั้งแต่การตรวจพบสาเหตุและหลักฐานซึ่งจะนำไปสู่การพักใช้ หรือเพิกถอนใบรับรอง การตรวจประเมินของผู้ตรวจประเมินจนถึงการพิจารณาตัดสินการพักใช้ และเพิกถอนใบรับรองของคณะกรรมการรับรอง

3. นิยาม

ให้เป็นไปตามเอกสารรหัส PM-BCG-GLO-01

4. รายละเอียดขั้นตอนการปฏิบัติงาน

4.1 การพักใช้การรับรอง

4.1.1 เมื่อคณะผู้ตรวจประเมิน หรือเจ้าหน้าที่กรมปศุสัตว์ตรวจพบหรือรับทราบเหตุที่อาจพักใช้การรับรองอย่างใดอย่างหนึ่ง ดังต่อไปนี้

(1) ไม่จัดส่งแนวทางการแก้ไข และคณะผู้ตรวจประเมินได้แจ้งเตือนให้จัดส่งแนวทางการแก้ไขตามระยะเวลาที่กำหนด ในกรณีที่เป็นการตรวจต่ออายุการรับรอง หรือการตรวจกรณีพิเศษ

(2) พ้นระยะเวลาที่ให้ผู้ประกอบการดำเนินการแก้ไขข้อบกพร่องในกรณีที่เป็นการตรวจต่ออายุการรับรอง หรือการตรวจกรณีพิเศษ

(3) มีการถูกพักใช้การรับรองการปฏิบัติทางการเกษตรที่ดีด้านปศุสัตว์ หรือการรับรองมาตรฐานปศุสัตว์อินทรีย์

(4) มีการร้องขอการพักใช้จากผู้ได้รับรองเมื่อมีความไม่พร้อมในบางส่วนหรือทุกส่วนของระบบหรือมีการพักการผลิตชั่วคราว

4.1.2 ให้คณะผู้ตรวจประเมิน หรือเจ้าหน้าที่กรมปศุสัตว์ รวบรวมหลักฐานและเอกสารที่พิสูจน์ได้ว่าเป็นไปตามข้อ (1)-(4) เสนอให้คณะกรรมการรับรองพิจารณาพักใช้การรับรอง

4.1.3 ในกรณีที่คณะกรรมการรับรองมีผลการพิจารณาให้พักใช้การรับรอง ให้คณะกรรมการรับรองนำผลการพิจารณานั้น แจ้งสำนักงานปศุสัตว์เขตให้ดำเนินการตามผลการพิจารณาจากคณะกรรมการรับรอง และแจ้งสำนักงานปศุสัตว์จังหวัดรับทราบ

คู่มือขั้นตอนการปฏิบัติงาน การพักใช้ เพิกถอน และการอุทธรณ์การรับรองฟาร์มปศุสัตว์เศรษฐกิจ BCG model	รหัส	PM-BCG-SC/WC-01
	หน้า	2/3
	แก้ไขครั้งที่	0
	ประกาศใช้วันที่	1 มีนาคม 2567

4.1.4 ให้สำนักงานปศุสัตว์เขตจัดทำหนังสือแจ้งผู้ประกอบการทราบว่าถูกพักใช้การรับรอง และให้ผู้ประกอบการหยุดการอ้างถึงการได้รับการรับรองจากกรมปศุสัตว์นับแต่วันที่ทราบคำสั่งพักใช้การรับรอง ทั้งนี้ การพักใช้การรับรองมีระยะเวลาไม่เกิน 180 วัน

4.1.5 ให้คณะผู้ตรวจประเมินตรวจติดตามผลการแก้ไขอีกครั้ง ก่อนครบระยะเวลาพักใช้การรับรอง ถ้าผู้ประกอบการสามารถแก้ไขได้อย่างมีประสิทธิภาพ ให้เสนอคณะกรรมการรับรองเพื่อพิจารณาให้การรับรองต่อไป (กรณีที่ยังอยู่ในช่วงอายุการรับรอง) แต่ถ้าใบรับรองหมดอายุให้ยื่นขอการรับรองใหม่

4.1.6 ในกรณีผู้ประกอบการยังไม่สามารถแก้ไขได้ ให้คณะผู้ตรวจประเมินดำเนินการส่งผลการตรวจประเมินให้คณะกรรมการรับรองพิจารณาการพักใช้การรับรองต่อเนื่องจากการพักใช้การรับรองครั้งที่แล้วอีกครั้ง และหากผลการดำเนินการในรอบที่ 2 พบว่าผลการพิจารณาจากคณะกรรมการรับรองให้พักใช้การรับรองอีก ถือว่ามี การพักใช้การรับรอง 2 ครั้ง ภายในระยะเวลา 3 ปี ให้ดำเนินการเพิกถอนการรับรองต่อไป

4.2 การเพิกถอนการรับรอง

4.2.1 เมื่อคณะผู้ตรวจประเมิน หรือเจ้าหน้าที่กรมปศุสัตว์ตรวจพบหรือรับทราบเหตุที่อาจเพิกถอนการรับรองอย่างใดอย่างหนึ่ง ดังต่อไปนี้

(1) ไม่ปฏิบัติตามเงื่อนไขสำหรับผู้ประกอบการที่ได้รับการรับรอง หรือมีผลกระทบร้ายแรงต่อการรับรอง ตัวอย่างเช่น ปลอมแปลงเอกสาร การปลอมใบรับรอง การแก้ไขใบรับรอง การนำผลผลิตที่ไม่ได้รับการรับรองมาล่ออ้าง เป็นต้น

(2) มีการถูกเพิกถอนการรับรองการปฏิบัติทางการเกษตรที่ดีด้านปศุสัตว์ หรือการรับรองมาตรฐานปศุสัตว์อินทรีย์

(3) ไม่ปฏิบัติตามระบบที่ได้รับการรับรองหลังจากถูกพักใช้การรับรอง 2 ครั้ง ภายในระยะเวลา 3 ปี

4.2.2 ให้คณะผู้ตรวจประเมิน หรือเจ้าหน้าที่กรมปศุสัตว์ รวบรวมหลักฐานและเอกสารที่พิสูจน์ได้ว่าเป็นไปข้อ (1)-(2) เสนอให้คณะกรรมการรับรองพิจารณาเพิกถอนการรับรอง

4.2.3 ในกรณีที่ผลการพิจารณาจากคณะกรรมการรับรองให้เพิกถอนการรับรองให้คณะกรรมการรับรอง นำผลการพิจารณานั้น แจ้งสำนักงานปศุสัตว์เขตให้ดำเนินการตามผลการพิจารณาจากคณะกรรมการรับรอง และแจ้งสำนักงานปศุสัตว์จังหวัดรับทราบ

4.2.4 ให้สำนักงานปศุสัตว์เขตจัดทำหนังสือแจ้งผู้ประกอบการทราบว่าถูกเพิกถอนการรับรอง และให้หยุดการอ้างถึงการได้รับการรับรองจากกรมปศุสัตว์นับแต่วันที่ทราบคำสั่งเพิกถอนการรับรอง และขอใบรับรองคืนภายใน 15 วัน นับจากวันที่ทราบคำสั่งนั้น

4.2.5 ผู้ที่ถูกเพิกถอนการรับรอง จะไม่ได้รับการพิจารณารับรองฟาร์มปศุสัตว์เศรษฐกิจ BCG model เป็นเวลา 365 วัน

คู่มือขั้นตอนการปฏิบัติงาน การพักใช้ เพิกถอน และการอุทธรณ์การรับรองฟาร์มปศุสัตว์เศรษฐกิจ BCG model	รหัส	PM-BCG-SC/WC-01
	หน้า	3/3
	แก้ไขครั้งที่	0
	ประกาศใช้วันที่	1 มีนาคม 2567

4.3 การอุทธรณ์

ผู้ประกอบการที่ถูกพักใช้การรับรอง หรือเพิกถอนการรับรอง มีสิทธิอุทธรณ์โดยทำเป็นหนังสือยื่นต่ออธิบดีกรมปศุสัตว์ภายใน 30 วัน นับแต่วันที่ทราบการพักใช้การรับรอง หรือเพิกถอนการรับรอง และให้คำวินิจฉัยของอธิบดีกรมปศุสัตว์เป็นที่สุด

คู่มือขั้นตอนการปฏิบัติงาน การยกเลิกการรับรองฟาร์มปศุสัตว์เศรษฐกิจ BCG model	รหัส	PM-BCG-CNC-01
	หน้า	1/3
	แก้ไขครั้งที่	0
	ประกาศใช้วันที่	1 มีนาคม 2567

1. วัตถุประสงค์

เพื่อเป็นคู่มือขั้นตอนการปฏิบัติงานการยกเลิกการรับรอง ให้เป็นไปในรูปแบบเดียวกันและมีประสิทธิภาพ

2. ขอบเขต

คู่มือฉบับนี้ครอบคลุมการปฏิบัติงานการยกเลิกการรับรอง ตั้งแต่สาเหตุการยกเลิกการรับรอง การดำเนินงาน การพิจารณายกเลิกการรับรอง จนถึงแจ้งให้สถานประกอบการทราบ

3. นิยาม

ให้เป็นไปตามเอกสารรหัส PM-BCG-GLO-01

4. รายละเอียดขั้นตอนการปฏิบัติงาน

4.1 การยกเลิกการรับรอง

4.1.1 ผู้ประกอบการที่เข้าข่ายลักษณะดังต่อไปนี้ คณะผู้ตรวจประเมินสามารถเสนอคณะกรรมการรับรองเพื่อทำการยกเลิกการรับรอง

(1) ผู้ประกอบการเลิกประกอบกิจการที่ได้รับการรับรอง

(2) ผู้ประกอบการตายและไม่มีผู้รับโอนกิจการที่มีคุณสมบัติตามเงื่อนไขสำหรับผู้ประกอบการฟาร์ม

ปศุสัตว์เศรษฐกิจ BCG model ที่ได้ขอรับการรับรอง

(3) ผู้ประกอบการแจ้งขอยกเลิกการรับรองเป็นลายลักษณ์อักษร

(4) มีการเปลี่ยนแปลงข้อกำหนด หรือขั้นตอนการรับรอง และผู้ประกอบการฟาร์มปศุสัตว์ไม่สามารถปฏิบัติตามข้อกำหนด หรือขั้นตอนการรับรองที่เปลี่ยนแปลงใหม่ได้ภายในระยะเวลาที่กำหนด

(5) ใบรับรองสิ้นสภาพกรณีผู้ประกอบการไม่ดำเนินการยื่นต่ออายุการรับรอง

4.1.2 เมื่อปรากฏเหตุตามข้อ 4.1.1 (3) ให้ผู้ประกอบการที่ประสงค์จะขอยกเลิกการรับรอง หรือผู้แทนแจ้งเป็นลายลักษณ์อักษรพร้อมแนบใบรับรองคืนให้กรมปศุสัตว์

4.1.3 เมื่อปรากฏเหตุตามข้อ 4.1.1 (4) ให้คณะผู้ตรวจประเมินสรุปข้อเท็จจริงและหลักฐานประกอบเพื่อเสนอคณะกรรมการรับรองพิจารณายกเลิกการรับรอง และเมื่อคณะกรรมการรับรองพิจารณายกเลิกการรับรอง ให้จัดทำหนังสือแจ้งไปยังผู้ประกอบการทราบการยกเลิกการรับรอง

4.1.4 ให้ใบรับรองมีผลสิ้นสุดลง ในแต่ละกรณี ดังนี้

4.1.4.1 ตามข้อ 4.1.1 (1) ให้มีผลสิ้นสุดนับแต่วันที่เจ้าหน้าที่กรมปศุสัตว์ทราบว่าผู้ประกอบการ เลิกประกอบกิจการ

4.1.4.2 ตามข้อ 4.1.1 (2) ให้มีผลสิ้นสุดนับแต่วันตาย

คู่มือขั้นตอนการปฏิบัติงาน การยกเลิกการรับรองฟาร์มปศุสัตว์เศรษฐกิจ BCG model	รหัส	PM-BCG-CNC-01
	หน้า	2/3
	แก้ไขครั้งที่	0
	ประกาศใช้วันที่	1 มีนาคม 2567

4.1.4.3 ตามข้อ 4.1.1 (3) ให้มีผลสิ้นสุดนับแต่วันที่ผู้ประกอบการยื่นขอยกเลิกการรับรอง เป็นลายลักษณ์อักษร

4.1.4.4 ตามข้อ 4.1.1 (4) ให้มีผลสิ้นสุดนับแต่วันที่คณะกรรมการรับรอง มีมติพิจารณายกเลิก การรับรอง

4.1.4.5 ตามข้อ 4.1.1 (5) ให้มีผลสิ้นสุดนับแต่วันที่ใบรับรองหมดอายุ ทั้งนี้ ในกรณีข้อ 4.1.4.1 4.1.4.2 4.1.4.3 หรือ 4.1.4.5 แล้วแต่กรณี ให้ผู้ตรวจประเมินสรุปข้อมูล และรายงานคณะกรรมการเพื่อทราบ

4.1.5 ในกรณีที่มีการเปลี่ยนแปลงข้อกำหนดหรือขั้นตอนการรับรอง ให้กรมปศุสัตว์แจ้งผู้ประกอบการ ทุกรายทราบล่วงหน้า เพื่อปรับปรุงระบบให้สอดคล้องภายในระยะเวลาที่กำหนดโดยให้คณะผู้ตรวจประเมินดำเนินการ ตามข้อกำหนดหรือขั้นตอนการรับรองที่เปลี่ยนแปลงใหม่ หากพบว่าผู้ประกอบการสามารถแก้ไขปรับปรุงได้อย่างมี ประสิทธิภาพ ให้คงไว้ซึ่งการรับรอง หรือได้รับการต่ออายุการรับรอง

4.1.6 ให้คณะผู้ตรวจประเมิน หรือเจ้าหน้าที่กรมปศุสัตว์ รวบรวมหลักฐานและเอกสารที่พิสูจน์ได้ว่า เป็นไปตามข้อ (1)-(4) เสนอให้คณะกรรมการรับรองพิจารณาพักใช้การรับรอง

4.1.7 ในกรณีที่คณะกรรมการรับรองมีผลการพิจารณาให้พักใช้การรับรอง ให้คณะกรรมการรับรองนำผล การพิจารณานั้น แจ้งสำนักงานปศุสัตว์เขตให้ดำเนินการตามผลการพิจารณาจากคณะกรรมการรับรอง และแจ้ง สำนักงานปศุสัตว์จังหวัดรับทราบ

4.1.8 ให้สำนักงานปศุสัตว์เขตจัดทำหนังสือแจ้งผู้ประกอบการทราบว่าถูกพักใช้การรับรอง และให้ผู้ประกอบการหยุดการอ้างถึงการได้รับการรับรองจากกรมปศุสัตว์นับแต่วันที่ทราบคำสั่งพักใช้การรับรอง ทั้งนี้ การพักใช้การรับรองมีระยะเวลาไม่เกิน 180 วัน

4.1.9 ให้คณะผู้ตรวจประเมินตรวจติดตามผลการแก้ไขอีกครั้ง ก่อนครบระยะเวลาพักใช้การรับรอง ถ้าผู้ประกอบการสามารถแก้ไขได้อย่างมีประสิทธิภาพ ให้เสนอคณะกรรมการรับรองเพื่อพิจารณาให้การรับรองต่อไป (กรณีที่ยังอยู่ในช่วงอายุการรับรอง) แต่ถ้าใบรับรองหมดอายุให้ยื่นขอการรับรองใหม่

4.1.10 ในกรณีผู้ประกอบการยังไม่สามารถแก้ไขได้ ให้คณะผู้ตรวจประเมินดำเนินการส่งผลการตรวจ ประเมินให้คณะกรรมการรับรองพิจารณาการพักใช้การรับรองต่อเนื่องจากการพักใช้การรับรองครั้งที่แล้วอีกครั้ง และ หากผลการดำเนินการในรอบที่ 2 พบว่าผลการพิจารณาจากคณะกรรมการรับรองให้พักใช้การรับรองอีก ถือว่ามีการ พักใช้การรับรอง 2 ครั้ง ภายในระยะเวลา 3 ปี ให้ดำเนินการเพิกถอนการรับรองต่อไป

คู่มือขั้นตอนการปฏิบัติงาน การยกเลิกการรับรองฟาร์มปศุสัตว์เศรษฐกิจ BCG model	รหัส	PM-BCG-CNC-01
	หน้า	3/3
	แก้ไขครั้งที่	0
	ประกาศใช้วันที่	1 มีนาคม 2567

4.2 การเพิกถอนการรับรอง

4.2.1 เมื่อคณะผู้ตรวจประเมิน หรือเจ้าหน้าที่กรมปศุสัตว์ตรวจพบหรือรับทราบเหตุที่อาจเพิกถอนการรับรองอย่างใดอย่างหนึ่ง ดังต่อไปนี้

- (1) ไม่ปฏิบัติตามเงื่อนไขสำหรับผู้ประกอบการที่ได้รับการรับรอง หรือมีผลกระทบร้ายแรงต่อการรับรอง ตัวอย่างเช่น ปลอมแปลงเอกสาร การปลอมใบรับรอง การแก้ไขใบรับรอง การนำผลผลิตที่ไม่ได้รับการรับรองมาจำหน่าย เป็นต้น
- (2) มีการถูกเพิกถอนการรับรองการปฏิบัติทางการเกษตรที่ดีด้านปศุสัตว์ หรือการรับรองมาตรฐานปศุสัตว์อินทรีย์
- (3) ไม่ปฏิบัติตามระบบที่ได้รับการรับรองหลังจากถูกพักใช้การรับรอง 2 ครั้ง ภายในระยะเวลา 3 ปี

4.2.2 ให้คณะผู้ตรวจประเมิน หรือเจ้าหน้าที่กรมปศุสัตว์ รวบรวมหลักฐานและเอกสารที่พิสูจน์ได้ว่าเป็นไปข้อ (1)-(2) เสนอให้คณะกรรมการรับรองพิจารณาเพิกถอนการรับรอง

4.2.3 ในกรณีที่ผลการพิจารณาจากคณะกรรมการรับรองให้เพิกถอนการรับรองให้คณะกรรมการรับรองนำผลการพิจารณานั้น แจ้งสำนักงานปศุสัตว์เขตให้ดำเนินการตามผลการพิจารณาจากคณะกรรมการรับรอง และแจ้งสำนักงานปศุสัตว์จังหวัดรับทราบ

4.2.4 ให้สำนักงานปศุสัตว์เขตจัดทำหนังสือแจ้งผู้ประกอบการทราบว่าถูกเพิกถอนการรับรอง และให้หยุดการอ้างถึงการได้รับการรับรองจากกรมปศุสัตว์นับแต่วันที่ทราบคำสั่งเพิกถอนการรับรอง และขอใบรับรองคืนภายใน 15 วัน นับจากวันที่ทราบคำสั่งนั้น

4.2.5 ผู้ที่ถูกเพิกถอนการรับรอง จะไม่ได้รับการพิจารณารับรองฟาร์มปศุสัตว์เศรษฐกิจ BCG model เป็นเวลา 365 วัน

4.3 การอุทธรณ์

ผู้ประกอบการที่ถูกพักใช้การรับรอง หรือเพิกถอนการรับรอง มีสิทธิอุทธรณ์โดยทำเป็นหนังสือยื่นต่ออธิบดีกรมปศุสัตว์ภายใน 30 วัน นับแต่วันที่ทราบการพักใช้การรับรอง หรือเพิกถอนการรับรอง และให้คำวินิจฉัยของอธิบดีกรมปศุสัตว์เป็นที่สุด

แบบ BCG. 1	แก้ไขครั้งที่ 0
วันที่มีผลบังคับใช้	1 มีนาคม 2567



มีความประสงค์ ขอรับรองฟาร์มใหม่
 ขอต่ออายุฟาร์ม

แบบฟอร์มคำขอรับรองฟาร์มปศุสัตว์เศรษฐกิจ BCG model

หมายเลขการรับรอง วันที่ให้การรับรอง วันที่หมดอายุการรับรอง

1. บุคคลธรรมดา

ชื่อ - นามสกุล (นาย/นาง/นางสาว)

บัตรประจำตัวประชาชนเลขที่.....

เลขที่..... หมู่ที่..... หมู่บ้าน ตรอก/ซอย ถนน

ตำบล/แขวง..... อำเภอ/เขต จังหวัด รหัสไปรษณีย์

โทรศัพท์. โทรศัพท์มือถือ

โทรสาร (ถ้ามี)..... อีเมล (ถ้ามี).....

2. นิติบุคคล

เป็นนิติบุคคลประเภท

เลขทะเบียนนิติบุคคล จดทะเบียนเมื่อ

สำนักงานตั้งอยู่เลขที่..... หมู่ที่..... บ้าน/อาคาร ตรอก/ซอย ถนน

ตำบล/แขวง..... อำเภอ/เขต จังหวัด รหัสไปรษณีย์

โทรศัพท์. โทรศัพท์มือถือ

โทรสาร (ถ้ามี)..... อีเมล (ถ้ามี).....

ชื่อ-นามสกุล ผู้มีอำนาจลงนาม (นาย/นาง/นางสาว).....

บัตรประจำตัวประชาชนเลขที่.....

ที่อยู่เลขที่..... หมู่ที่..... หมู่บ้าน ตรอก/ซอย ถนน

ตำบล/แขวง..... อำเภอ/เขต จังหวัด รหัสไปรษณีย์

โทรศัพท์. โทรศัพท์มือถือ

ชื่อหน่วยงานที่จัดฝึกอบรม..... เมื่อวันที่..... สถานที่จัด.....

3. ข้อมูลของฟาร์มปศุสัตว์เศรษฐกิจ BCG model (ที่ตั้งพิกัดแบบ UTM (ค่า X,Y)

ชื่อฟาร์ม

ที่ตั้งฟาร์มเลขที่..... หมู่ที่..... หมู่บ้าน..... ตรอก/ซอย ถนน

ตำบล/แขวง..... อำเภอ/เขต จังหวัด โทรศัพท์.....

- ประเภทของโรงเรือน (เปิด/ปิด)
- จำนวนโรงเรือนทั้งหมด โรงเรือน

4. กำลังการผลิตสำหรับฟาร์มปศุสัตว์เศรษฐกิจ BCG model

- 4.1 หมูพ่อพันธุ์ จำนวน ตัว/ฟาร์ม หมูแม่พันธุ์ จำนวน ตัว/ฟาร์ม
- 4.2 หมอนุบาล-รุ่น-ขุน จำนวน ตัว/รุ่น หรือ ตัว/ปี
- 4.3 ไก่เนื้อ จำนวนตัว/ฟาร์ม ไก่เนื้อ จำนวนตัว/ฟาร์ม
- 4.4 ไก่เนื้อ จำนวนตัว/ฟาร์ม
- 4.5 ไก่พันธุ์ จำนวนตัว/ฟาร์ม
- 4.6 ไก่ไข่ จำนวนตัว/ฟาร์ม
- 4.7 เป็ดพันธุ์ จำนวนตัว/ฟาร์ม
- 4.8 เป็ดเนื้อ จำนวนตัว/ฟาร์ม
- 4.9 อื่น ๆ.....

5. หลักฐานประกอบการยื่นคำขอมาด้วยดังนี้

- (1) สำเนาใบรับรองการปฏิบัติทางการเกษตรที่ดีด้านปศุสัตว์หรือสำเนาใบรับรองมาตรฐานปศุสัตว์...
อินทรีย์ พร้อมลงนามรับรองสำเนา 1 ฉบับ
- (2) สำเนาใบรับรองฟาร์มรักษาสีสิ่งแวดล้อม พร้อมลงนามรับรองสำเนา 1 ฉบับ (ถ้ามี)
- (3) อื่นๆ

ผู้ประกอบการที่ได้รับการรับรองฟาร์มเศรษฐกิจ BCG model ต้องปฏิบัติตามเงื่อนไข ดังต่อไปนี้

- (1) รักษาไว้ซึ่งระบบฟาร์มเศรษฐกิจ BCG model ตลอดระยะเวลาที่ได้รับการรับรอง
- (2) อ้างถึงการรับรองเฉพาะในขอบข่ายที่ได้รับการรับรองจากกรมปศุสัตว์เท่านั้น
- (3) ต้องไม่นำใบรับรองไปใช้ในทางที่ทำให้เกิดความเสียหายต่อกรมปศุสัตว์ ซึ่งอาจพิจารณาได้ว่าทำให้เกิดความเข้าใจผิด
- (4) ยุติการใช้สื่อพิมพ์ สื่อโฆษณาที่มีการอ้างถึงการได้รับการรับรองนั้นทั้งหมด เมื่อมีการพักใช้ การรับรอง เพิกถอนการรับรอง หรือยกเลิกการรับรองไม่ว่าด้วยสาเหตุใด
- (5) ให้ความร่วมมือแก่ผู้ตรวจประเมิน และเจ้าหน้าที่ของกรมปศุสัตว์ ในการตรวจประเมินทุกครั้ง ยินยอมให้ผู้ตรวจประเมินและเจ้าหน้าที่ของกรมปศุสัตว์ เข้าตรวจสอบในพื้นที่สถานประกอบการทั้งหมดที่ถือครอง ทั้งพื้นที่ของตนเอง พื้นที่เช่า และพื้นที่ให้เช่า ตลอดจนสถานที่เก็บเครื่องมือ สถานที่เก็บปัจจัยการผลิต และยินยอมให้มีการสุ่มตัวอย่าง เช่น อาหารสัตว์ น้ำ สิ่งปรุงรรม เป็นต้น ไปตรวจวิเคราะห์ แล้วแต่กรณี
- (6) ส่งมอบเอกสารหลักฐานต่าง ๆ ที่เกี่ยวข้องกับการรับรองที่เป็นปัจจุบันให้แก่ผู้ตรวจประเมินและเจ้าหน้าที่ของกรมปศุสัตว์เมื่อได้รับการร้องขอ
- (7) หากประสงค์จะขอต่ออายุการรับรอง ให้ยื่นแบบฟอร์มคำขอรับรองและหลักฐานประกอบการยื่นคำขอต่อสำนักงานปศุสัตว์อำเภอ หรือสำนักงานปศุสัตว์จังหวัดล่วงหน้า ก่อนใบรับรองหมดอายุอย่างน้อยห้าเดือน แต่ไม่เกินหกเดือน
- (8) หากประสงค์จะขอยกเลิกการรับรอง ให้ผู้ประกอบการหรือผู้แทนแจ้งเป็น ลายลักษณ์อักษรพร้อมแนบใบรับรองคืนให้สำนักงานปศุสัตว์จังหวัด ภายในสิบห้าวัน นับจากวันที่แจ้งความประสงค์ขอยกเลิกการรับรอง
- (9) หากมีการเปลี่ยนแปลงแก้ไขระบบการผลิตในสาระสำคัญ เช่น เพิ่มหรือลดจำนวนโรงเรือน เพิ่มหรือลดพื้นที่เลี้ยง ปรับปรุงสถานประกอบการ เป็นต้น ให้แจ้งสำนักงานปศุสัตว์จังหวัดทราบโดยทันที ซึ่งในกรณีที่มีการเปลี่ยนแปลงนี้ สำนักงานปศุสัตว์เขตอาจพิจารณาคงไว้ซึ่งการรับรอง หรืออาจพิจารณาให้มีการตรวจเพิ่มเติม
- (10) หากมีการโอนกิจการ ให้ผู้ประกอบการที่รับโอนกิจการแจ้งสำนักงานปศุสัตว์จังหวัดทราบเป็นลายลักษณ์อักษร คณะผู้ตรวจประเมินจะดำเนินการตรวจสอบคุณสมบัติของผู้ประกอบการที่รับโอนกิจการ และนัดหมายตรวจประเมินกรณีพิเศษ ณ สถานประกอบการ เพื่อเป็นการยืนยันว่ายังคงรักษาไว้ซึ่งระบบการเลี้ยงสัตว์ที่ได้รับการรับรองไว้ และแจ้งให้สำนักงานปศุสัตว์เขตทราบ ในกรณีที่พบข้อบกพร่องให้ผู้ประกอบการที่รับโอนกิจการดำเนินการแก้ไขให้สอดคล้องกับข้อกำหนด
- (11) การย้ายสถานที่ตั้งสถานประกอบการ ให้แจ้งสำนักงานปศุสัตว์จังหวัดทราบเป็น ลายลักษณ์อักษร เพื่อยกเลิกการรับรองพร้อมแนบใบรับรองคืนให้สำนักงานปศุสัตว์จังหวัด
- (12) กรณีที่มีการเปลี่ยนแปลงชื่อสถานประกอบการ แต่ยังคงสถานที่ตั้งเดิม ให้แจ้งสำนักงานปศุสัตว์จังหวัดทราบเป็นลายลักษณ์อักษรพร้อมหลักฐานการเปลี่ยนแปลงสำนักงานปศุสัตว์จังหวัดจะเสนอสำนักงานปศุสัตว์เขตเพื่อออกใบรับรองฉบับใหม่ โดยมีอายุเท่ากับฉบับเดิมที่เหลืออยู่ ทั้งนี้ ต้องส่งคืนใบรับรองฉบับเดิม ภายในเจ็ดวันทำการ นับแต่วันที่ได้รับใบรับรองฉบับใหม่ มายังสำนักงานปศุสัตว์จังหวัด

- 6.1) พื้นที่การผลิตที่ขอตรวจรับรอง ข้าพเจ้ามีสิทธิที่ถูกต้องตามกฎหมาย (อยู่ในสิทธิครอบครองของข้าพเจ้าตามกฎหมาย หรือได้รับสิทธิในการครอบครองจากเจ้าของพื้นที่)
- 6.2) ยินยอมให้หน่วยรับรองระบบงานหรือองค์กรอื่นๆ ที่เกี่ยวข้องกับการรับรอง สังเกตการณ์การตรวจประเมินของคณะผู้ตรวจประเมินของกรมปศุสัตว์ ณ สถานที่ประกอบการของข้าพเจ้าตามที่ได้รับคำร้องขอ
- 6.3) ข้อมูลและเอกสารหลักฐานต่างๆ ที่จัดส่งให้กรมปศุสัตว์ เป็นความจริงทุกประการและเป็นปัจจุบัน
- 6.4) ข้าพเจ้าจะปฏิบัติตามหลักเกณฑ์และเงื่อนไขต่างๆ ที่กรมปศุสัตว์กำหนด

หมายเหตุ กรณีข้อมูลหรือเอกสารประกอบคำขอไม่ถูกต้อง/ครบถ้วน ให้คืนเอกสารทั้งหมดแก่ผู้ยื่นคำขอ และให้แจ้งผู้ยื่นคำขอทราบเพื่อยื่นขอและส่งเอกสารประกอบคำขอใหม่

ลงชื่อผู้ยื่นคำขอ/ผู้มีอำนาจลงนาม
(.....)

วันที่...../...../.....

ลงชื่อผู้ตรวจสอบคำขอ
(.....)

วันที่...../...../.....

แบบ BCG. 2	แก้ไขครั้งที่ 0
วันที่มีผลบังคับใช้	1 มกราคม 2567



แบบฟอร์มคำขอยกเลิกใบรับรองฟาร์มปศุสัตว์เศรษฐกิจ BCG model

หมายเลขการรับรอง วันที่ให้การรับรอง..... วันที่หมดอายุการรับรอง.....

1. บุคคลธรรมดา

ชื่อ - นามสกุล (นาย/นาง/นางสาว)

บัตรประจำตัวประชาชนเลขที่.....

เลขที่..... หมู่ที่..... หมู่บ้าน ตรอก/ซอย ถนน

ตำบล/แขวง..... อำเภอ/เขต จังหวัด รหัสไปรษณีย์

โทรศัพท์..... โทรศัพท์มือถือ

โทรสาร (ถ้ามี)..... อีเมล (ถ้ามี).....

2. นิติบุคคล

เป็นนิติบุคคลประเภท

เลขทะเบียนนิติบุคคล จดทะเบียนเมื่อ

สำนักงานตั้งอยู่เลขที่..... หมู่ที่..... บ้าน/อาคาร ตรอก/ซอย ถนน

ตำบล/แขวง..... อำเภอ/เขต จังหวัด รหัสไปรษณีย์

โทรศัพท์..... โทรศัพท์มือถือ

โทรสาร (ถ้ามี)..... อีเมล (ถ้ามี).....

ชื่อ-นามสกุล ผู้มีอำนาจลงนาม (นาย/นาง/นางสาว).....

บัตรประจำตัวประชาชนเลขที่.....

ที่อยู่เลขที่..... หมู่ที่..... หมู่บ้าน ตรอก/ซอย ถนน

ตำบล/แขวง..... อำเภอ/เขต จังหวัด รหัสไปรษณีย์

โทรศัพท์..... โทรศัพท์มือถือ

ชื่อหน่วยงานที่จัดฝึกอบรม..... เมื่อวันที่..... สถานที่จัด.....

3. ข้อมูลของฟาร์มปศุสัตว์เศรษฐกิจ BCG model (ที่ตั้งพิกัดแบบ UTM (ค่า X,Y)

ชื่อฟาร์ม

ที่ตั้งฟาร์มเลขที่..... หมู่ที่..... หมู่บ้าน..... ตรอก/ซอย ถนน

ตำบล/แขวง..... อำเภอ/เขต จังหวัด โทรศัพท์.....

ประเภทของโรงเรือน (เปิด/ปิด)

จำนวนโรงเรือนทั้งหมด โรงเรือน

มีความประสงค์ขอยกเลิกการรับรองฟาร์มปศุสัตว์เศรษฐกิจ BCG model สำหรับ.....

โดยมีเหตุผลในการขอยกเลิกการรับรอง คือ.....

.....

.....

ทั้งนี้ได้แนบใบรับรองฉบับเดิมหรือสำเนาใบแจ้งความกรณีใบรับรองฉบับเดิมสูญหายมาพร้อมคำร้อง

ลงชื่อ.....

()

ผู้ประกอบการ

วันที่...../...../.....

ลงชื่อ.....

()

ผู้รับคำขอ

วันที่...../...../.....

แบบฟอร์มกำหนดการตรวจ (Audit Plan) การตรวจประเมินฟาร์มปศุสัตว์เศรษฐกิจ BCG model	รหัส FM-BCG-PLA-01 หน้า 1/1 แก้ไขครั้งที่ 0 ประกาศใช้วันที่ 1 มีนาคม 2567
--	--

1. ข้อมูลสถานประกอบการที่ดำเนินการตรวจ

บริษัท.....
ชื่อ - นามสกุล.....
ชื่อสถานประกอบการ (ฟาร์ม).....
เลขทะเบียน GAP กษ : 02 2
วันที่ออกใบรับรอง.....วันที่หมดอายุ.....
 หรืออยู่ระหว่างการขอรับรองมาตรฐานจากกรมปศุสัตว์
ที่อยู่เลขที่..... หมู่ที่..... ซอย..... ถนน..... ตำบล/แขวง.....
อำเภอ/เขต..... จังหวัด..... รหัสไปรษณีย์.....
โทรศัพท์มือถือ..... อีเมลล์.....

2. ข้อมูลการตรวจรับรอง

กำหนดวันที่ตรวจรับรอง..... เวลา.....
จุดประสงค์ของการตรวจ ขอรับการรับรองใหม่ ตรวจสอบอายุใบรับรอง
 ตรวจสอบติดตาม อื่นๆ.....
หลักเกณฑ์การตรวจรับรองฟาร์มปศุสัตว์เศรษฐกิจ BCG model สำหรับ.....

3. รายชื่อคณะผู้ตรวจประเมิน Audit Team)

1..... หัวหน้าคณะผู้ตรวจประเมิน
2..... ผู้ตรวจประเมิน
3..... ผู้ตรวจประเมินและเลขานุการ
4.....

หมายเหตุ

1. กำหนดการนี้เป็นกำหนดการที่อาจมีการปรับเปลี่ยนได้ตามสภาวการณ์ที่พบ
2. กรณีที่ผู้จัดการคอมพาร์ทเมนต์หรือผู้ประกอบการมีความประสงค์ขอเปลี่ยนแปลงรายละเอียดข้อกำหนดการตรวจประเมินหรือมีข้อขัดข้องเกี่ยวกับรายชื่อคณะผู้ตรวจประเมิน โปรดติดต่อหัวหน้าคณะผู้ตรวจประเมินได้ที่หมายเลขติดต่อ.....

ลงชื่อ.....
()

เลขานุการคณะผู้ตรวจประเมินหรือผู้ที่ได้มอบหมาย
วันที่...../...../.....

แบบฟอร์มรายงานผล (Audit Report) การตรวจประเมินฟาร์มปศุสัตว์เศรษฐกิจ BCG model	รหัส	FM-BCG-REP-01
	หน้า	1/1
	แก้ไขครั้งที่	0
	ประกาศใช้วันที่	1 มีนาคม 2567

1. ข้อมูลสถานประกอบการที่ดำเนินการตรวจ

บริษัท.....

ชื่อ – นามสกุล ผู้ประกอบการ.....เบอร์โทร.....

ชื่อสถานประกอบการ (ฟาร์ม).....

เลขทะเบียน GAP/GMP : 02 2

วันที่ออกใบรับรอง.....วันที่หมดอายุ.....

หรืออยู่ระหว่างการขอรับรองมาตรฐานจากกรมปศุสัตว์

ที่อยู่เลขที่..... หมู่ที่..... ซอย..... ถนน..... ตำบล/แขวง.....

อำเภอ/เขต..... จังหวัด..... รหัสไปรษณีย์.....

โทรศัพท์มือถือ..... อีเมลล์.....

2. รายชื่อผู้ให้ข้อมูล

1.....ตำแหน่ง.....

2.....ตำแหน่ง.....

3.....ตำแหน่ง.....

3. ข้อมูลการตรวจรับรอง

วันที่ดำเนินการตรวจรับรอง.....ระหว่างเวลา.....ถึงเวลา.....

จุดประสงค์ของการตรวจ ขอรับการรับรองครั้งแรก ตรวจสอบอายุใบรับรอง

ตรวจสอบติดตาม อื่นๆ.....

หลักเกณฑ์การตรวจรับรองฟาร์มปศุสัตว์เศรษฐกิจ BCG model สำหรับ.....

4. รายชื่อคณะผู้ตรวจประเมิน (Audit Team)

1..... หัวหน้าคณะผู้ตรวจประเมิน

2..... ผู้ตรวจประเมิน

3..... ผู้ตรวจประเมินและเลขานุการ

4.....

5. สรุปผลการตรวจรับรอง

สรุปภาพรวม (Overview).....

.....

ผลการตรวจประเมิน สอดคล้องกับข้อกำหนด

ไม่สอดคล้องกับข้อกำหนด ตามแบบฟอร์มบันทึกข้อบกพร่อง เลขที่.....

ข้อเสนอ/ข้อเสนอแนะ เพื่อการปรับปรุง ดังนี้.....

.....

6. ความเห็นของคณะผู้ตรวจประเมิน

นัดตรวจประเมินอีกครั้ง

เห็นควรเสนอคณะกรรมการรับรองเพื่อพิจารณา

ให้การรับรอง

ต่ออายุการรับรอง

พักใช้การรับรอง

เพิกถอนการรับรอง

เห็นควรคงไว้ซึ่งการรับรอง (ตรวจติดตาม)

ลงชื่อ.....

()

ผู้ประกอบการ

วันที่...../...../.....

ลงชื่อ.....

()

หัวหน้าคณะผู้ตรวจประเมิน

วันที่...../...../.....

แบบฟอร์มบันทึกข้อบกพร่อง (Corrective Action Request) การตรวจประเมินฟาร์มปศุสัตว์เศรษฐกิจ BCG model	รหัส	FM-BCG-CAR-01
	หน้า	1/1
	แก้ไขครั้งที่	0
	ประกาศใช้วันที่	1 มีนาคม 2567

บริษัท.....

ชื่อสถานประกอบการ (ฟาร์ม).....

วันที่ตรวจรับรอง.....รายงานสิ่งที่ไม่สอดคล้องตามข้อกำหนด

ข้อที่	อธิบายลักษณะหรือรายละเอียดข้อบกพร่องที่ตรวจพบ

ข้าพเจ้ารับทราบรายงานสิ่งที่ไม่เป็นไปตามข้อกำหนดข้างต้นแล้วและตกลงที่จะดำเนินการแก้ไขภายในระยะเวลา.....วัน และแจ้งให้กรมปศุสัตว์ทราบเพื่อดำเนินการพิจารณาต่อไป ลงชื่อ..... () ผู้ประกอบการ	ลงชื่อ..... () หัวหน้าคณะผู้ตรวจประเมิน
--	--

ผลการตรวจติดตามการแก้ไขข้อบกพร่อง
.....
.....
.....

ยอมรับ

ไม่ยอมรับ โดยได้ออกบันทึกข้อบกพร่อง

ลงชื่อ.....

()

หัวหน้าคณะผู้ตรวจประเมิน

วันที่...../...../.....

ภาคผนวก

ภาคผนวก ก.

รหัสมาตรฐานตามบัญชีของสำนักงานมาตรฐานสินค้าเกษตรและอาหารแห่งชาติ (มกอช.)

รหัส	ภาษาไทย	ภาษาอังกฤษ
06400	ฟาร์มโคเนื้อ	Beef cattle farm
06402	ฟาร์มโคนม	Dairy cattle farm
06403	ฟาร์มสุกร	Pig farm
06404	ฟาร์มแพะเนื้อ	Meat goat farm
06405	ฟาร์มแกะเนื้อ	Meat sheep farm
06408	ฟาร์มแพะนม	Dairy goat farm
06410	ฟาร์มควายเนื้อ	Meat buffalo farm
06900	ฟาร์มเป็ดพันธุ์	Breeder duck farm
06900	ฟาร์มเป็ดเนื้อ	Meat-type duck farm
06901	ฟาร์มไก่เนื้อ	Broiler farm
06902	ฟาร์มไก่ไข่	Layer chicken farm
06903	ฟาร์มไก่พันธุ์เนื้อ	Broiler Breeder chicken farm
06903	ฟาร์มไก่พันธุ์ไข่	Layer Breeder chicken farm
06904	สถานที่ฟักไข่สัตว์ปีก	Poultry hatchery
06905	ฟาร์มเป็ดไข่	Layer duck farm
06906	ฟาร์มนกกระทา	Quail farm
06907	ฟาร์มนกเขาชวาเสีียง	Zebra dove farm
06911	ฟาร์มห่าน	Goose farm
08200	ฟาร์มผึ้ง	Bee farm

ภาคผนวก ข.

รหัสจังหวัดที่ตั้งแหล่งผลิตสินค้า อ้างอิงจาก กรมการปกครองกระทรวงมหาดไทย

รหัส	จังหวัด
10	กรุงเทพมหานคร
11	สมุทรปราการ
12	นนทบุรี
13	ปทุมธานี
14	พระนครศรีอยุธยา
15	อ่างทอง
16	ลพบุรี
17	สิงห์บุรี
18	ชัยนาท
19	สระบุรี
20	ชลบุรี
21	ระยอง
22	จันทบุรี
23	ตราด
24	ฉะเชิงเทรา
25	ปราจีนบุรี
26	นครนายก
27	สระแก้ว
30	นครราชสีมา
31	บุรีรัมย์
32	สุรินทร์
33	ศรีสะเกษ
34	อุบลราชธานี
35	ยโสธร
36	ชัยภูมิ
37	อำนาจเจริญ
38	บึงกาฬ
39	หนองบัวลำภู
40	ขอนแก่น
41	อุดรธานี
42	เลย
43	หนองคาย

รหัส	จังหวัด
44	มหาสารคาม
45	ร้อยเอ็ด
46	กาฬสินธุ์
47	สกลนคร
48	นครพนม
49	มุกดาหาร
50	เชียงใหม่
51	ลำพูน
52	ลำปาง
53	อุตรดิตถ์
54	แพร่
55	น่าน
56	พะเยา
57	เชียงราย
58	แม่ฮ่องสอน
60	นครสวรรค์
61	อุทัยธานี
62	กำแพงเพชร
63	ตาก
64	สุโขทัย
65	พิษณุโลก
66	พิจิตร
67	เพชรบูรณ์
70	ราชบุรี
71	กาญจนบุรี
72	สุพรรณบุรี
73	นครปฐม
74	สมุทรสาคร
75	สมุทรสงคราม
76	เพชรบุรี
77	ประจวบคีรีขันธ์
80	นครศรีธรรมราช

รหัส	จังหวัด
81	กระบี่
82	พังงา
83	ภูเก็ต
84	สุราษฎร์ธานี
85	ระนอง
86	ชุมพร
90	สงขลา
91	สตูล
92	ตรัง
93	พัทลุง
94	ปัตตานี
95	ยะลา
96	นราธิวาส