

**การบูรณาการด้านกฎหมายในการควบคุม
ความปลอดภัยสินค้าปศุสัตว์**

สำนักงานปศุสัตว์เขต 2

ปัญหาอุปสรรคของงานควบคุมความปลอดภัย สินค้าปศุสัตว์

1. เป็นการทำงานที่ต้องใช้กฎหมายเป็นเครื่องมือ
อย่างหนึ่งในการทำงาน
2. เป็นการทำงานที่จะต้องกระทบกับผู้ประกอบการ
3. เป็นการทำงานที่ต้องค้นหาข้อเท็จจริง และข้อมูล
ทางวิทยาศาสตร์

ปัจจัยที่เกื้อหนุนการทำงาน ควบคุมความปลอดภัยสินค้าปศุสัตว์

1. กระแสของผู้บริโภคที่ต้องการสินค้าที่ปลอดภัย
2. ผู้ประกอบการส่วนใหญ่ต้องการทำให้ถูกต้องกฎหมาย
เพื่อประโยชน์ทางการค้า
3. เจ้าหน้าที่มีอำนาจหน้าที่ตามกฎหมายพอสมควร
เพื่อใช้บูรณาการได้

กฎหมายที่เราสามารถนำมาบูรณาการในเรื่องของ *Food safety*

1. พ.ร.บ.ควบคุมคุณภาพอาหารสัตว์ พ.ศ.2558
2. พ.ร.บ.ควบคุมการฆ่าสัตว์และจำหน่ายเนื้อสัตว์ พ.ศ.2535
3. พ.ร.บ.โรคระบาดสัตว์ พ.ศ.2558
4. พ.ร.บ.วิชาชีพการสัตวแพทย์ พ.ศ.2545
5. พ.ร.บ.ส่งเสริมและรักษาคุณภาพสิ่งแวดล้อมฯ พ.ศ.2535
6. ประมวลกฎหมายอาญา พ.ศ.2499
7. พ.ร.บ.อาหาร พ.ศ.2522
8. พ.ร.บ.ยา พ.ศ.2510

ความสำเร็จของการบูรณาการด้านกฎหมายในการ ควบคุมความปลอดภัยด้านอาหาร

1. เจ้าหน้าที่

1.1 ความมุ่งมั่น ตั้งใจที่จะปฏิบัติงานให้สำเร็จ

1.2 ความรู้ความเข้าใจกฎหมายอย่างเพียงพอ

1.3 การสนับสนุนจากหน่วยงานที่เกี่ยวข้อง

อย่างจริงจัง

ความสำเร็จของการบูรณาการด้านกฎหมายในการ ควบคุมความปลอดภัยด้านอาหาร

2. อุปกรณ์เครื่องมือ

2.1 มีเครื่องมือทางวิทยาศาสตร์ที่มีประสิทธิภาพ
และเชื่อถือได้

2.2 มีกฎหมายหรือระเบียบที่เอื้ออำนวยในการ
บังคับใช้อย่างได้ผล

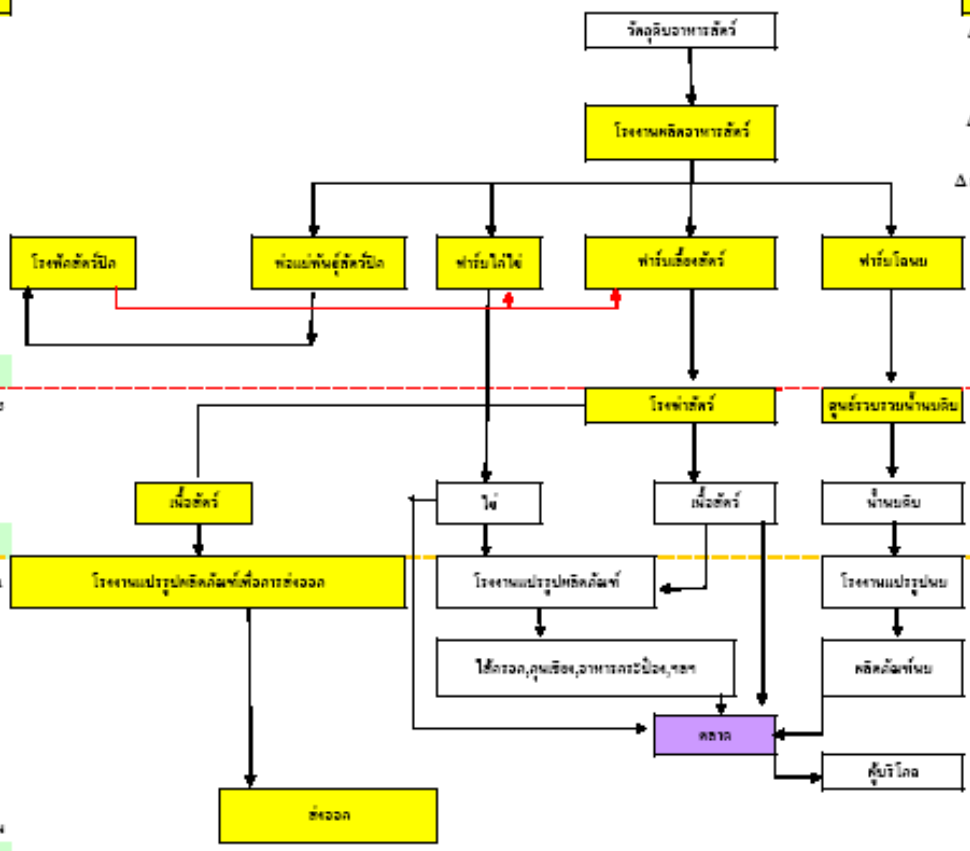
ความปลอดภัยของอาหาร (Food Safty)

กฎหมายกระทรวงเป็นมาตรฐาน

- พ.ร.บ.ควบคุมคุณภาพอาหารสัตว์ พ.ศ.2555
- พ.ร.บ.วัตถุอันตราย พ.ศ.2555
- พ.ร.บ.ควบคุมคุณภาพอาหารสัตว์ พ.ศ.2555
- พ.ร.บ.ควบคุมคุณภาพอาหารสัตว์ พ.ศ.2555
- พ.ร.บ. ไร่องุ่นสัตว์ พ.ศ.2555

การตรวจสอบใบระง

- Δ ตรวจวิเคราะห์คุณภาพอาหารสัตว์ (สพส.)
- Δ ใบระงรับ GMP HACCP (กรมปศุสัตว์, สพส.)
- Δ สห.ตรวจวิเคราะห์/สพส.แปลระดับสัตว์ระง
- Δ การรับรองมาตรฐานวิชาการผลิต (มาตรฐานฟาร์ม)



วัตถุประสงค์กรมปศุสัตว์

- พ.ร.บ. ควบคุมการฆ่าสัตว์และจำหน่ายเนื้อสัตว์ พ.ศ.2555

วัตถุประสงค์กรมส่งเสริมการค้าระหว่างประเทศ

- พ.ร.บ. มาตรฐานผลิตภัณฑ์อุตสาหกรรม พ.ศ.2511
- พ.ร.บ. มาตรฐานสินค้า พ.ศ.2522

OIE , Codex, WTO, WHO, USDA
 มาตรฐานของประเทศไทย, มาตรฐานของประเทศไทย
 >>> วัตถุประสงค์กรมปศุสัตว์

- Δ ใบระงรับ GMP HACCP (กรมปศุสัตว์)
- Δ การรับรองมาตรฐานวิชาการผลิต (GMP)
- Δ มาตรฐานสินค้าเกษตรและอาหารแห่งชาติ
- Δ สห.ตรวจวิเคราะห์/สพส.แปลระดับสัตว์ระง
- Δ สห.
- Δ สห.
- Δ สห.

**ตัวอย่างการการบูรณาการด้านกฎหมายในการ
แก้ไขปัญหาการใช้สารเร่งเนื้อแดงในสุกร**

กฎหมายที่กำหนดห้ามใช้สารเร่งเนื้อแดงในการเลี้ยงสัตว์

- พ.ร.บ. อาหาร พ.ศ. 2522 ตามประกาศกระทรวงสาธารณสุข ฉบับที่ 269 ลงวันที่ 21 เมษายน 2546 กำหนดให้อาหารทุกชนิด ต้องตรวจไม่พบการปนเปื้อนสารกลุ่ม Beta - agonist
- พ.ร.บ. ควบคุมคุณภาพอาหารสัตว์ พ.ศ. 2558 ตามประกาศกระทรวงเกษตรฯ ลงวันที่ 11 มกราคม 2559 ข้อ (3) ห้ามใช้ยา เกล็ดซเคมี เกล็ดของเกล็ดซเคมีและเกล็ดซเคมีกึ่งสำเร็จรูป กลุ่ม Beta-agonist เป็นวัตถุเติมในอาหารสัตว์

กฎหมายที่กำหนดห้ามใช้สารเร่งเนื้อแดงในการเลี้ยงสัตว์

■ พระราชบัญญัติควบคุมการฆ่าสัตว์และจำหน่ายเนื้อสัตว์ พ.ศ.2535

- กฎกระทรวงว่าด้วยการกำหนดโรคระบาด โรคหรือลักษณะของ สัตว์หรือเนื้อสัตว์ที่ไม่เหมาะสมที่จะใช้เนื้อสัตว์นั้นเป็นอาหาร พ.ศ.2546

ข้อ 3 เนื้อสัตว์ที่เป็นโรคหรือมีลักษณะดังต่อไปนี้ ให้ถือว่าไม่เหมาะสมที่จะใช้เนื้อสัตว์นั้นเป็นอาหาร ตามมาตรา 24 (พระราชบัญญัติ ควบคุมการฆ่าฯ พ.ศ. 2535)

(9) เนื้อสัตว์ที่มีสารตกค้างกลุ่มเบต้าอะโกนิสต์ (Beta-agonist)

ซึ่งพนักงานเจ้าหน้าที่สามารถดำเนินการตามมาตรา 23 หรือ 24 ได้

แนวทางการบังคับใช้กฎหมายในอดีต

■ ในอดีต ถ้ามีการตรวจพบสารเร่งเนื้อแดงในปัสสาวะสุกร จะต้องมีการสอบสวนฟาร์มและเก็บตัวอย่างปัสสาวะสุกร น้ำดื่ม และอาหารสัตว์ส่งตรวจซ้ำเพื่อตรวจหาสารเร่งเนื้อแดง การดำเนินคดีในอดีตจะดำเนินคดีได้ก็ต่อเมื่อพบว่าอาหารสัตว์มีสารเร่งเนื้อแดงเท่านั้น ตามพระราชบัญญัติควบคุมคุณภาพอาหารสัตว์ พ.ศ.2525 มาตรา 6(5)

■ ในปัจจุบัน หากตรวจพบสารเร่งเนื้อแดงในปัสสาวะสุกร และมีการสอบสวนฟาร์มและเก็บตัวอย่างปัสสาวะสุกร น้ำดื่ม และอาหารสัตว์ส่งตรวจซ้ำ แล้วพบผลบวกในปัสสาวะสุกรเจ้าหน้าที่สามารถดำเนินคดีได้ตามพระราชบัญญัติควบคุมคุณภาพอาหารสัตว์ พ.ศ.2558 มาตรา 4(1) และมาตรา 6(4)

โรงฆ่าสุกร
(โรงพักสัตว์)

แผนผังการปฏิบัติงาน
ยุทธการปราบสารเร่ง เขต 2

เจ้าหน้าที่ชุดเฉพาะกิจปฏิบัติการสุ่มเก็บตัวอย่างปัสสาวะสุกร
อย่างน้อย 10% แต่ละชุดของการเข้าฆ่า(มาจากแหล่ง/ฟาร์ม
เดียวกัน) เพื่อตรวจสอบสารเร่งเนื้อแดงโดยวิธี Strip test

Strip test ลบทุกตัวอย่าง สุกรทุกตัวเข้าฆ่าได้

ผลตรวจ Strip test บวกอย่างน้อย 1 ตัวอย่างพนักงานเจ้าหน้าที่สั่งระงับการเข้าฆ่าทุกตัว

แจ้งคืนทาง

กรณีเจรจากับเจ้าของสัตว์และยินยอมนำสุกร
ทั้งหมดกลับพื้นที่ต้นทาง (หัวหน้าชุด)

ปศุสัตว์อำเภอที่โรงฆ่าตั้งอยู่
ออกใบอนุญาต (ร.3, ร.4)

คืนอากร

กลับฟาร์มต้นทาง

กรณีเจ้าของสุกรขอกักตรวจสอบสุกรอยู่ที่โรงฆ่า ให้ส่งปัสสาวะ
ตรวจยืนยันที่ห้องปฏิบัติการและชุดปฏิบัติการไปเก็บตัวอย่าง
ตรวจด้วย Strip Test ทุก ๑๐ วัน จนตรวจไม่พบ จึงแจ้ง
พนักงานตรวจโรค

มีผล (-) ทุกตัวอย่าง
ให้สุกรเข้าฆ่าได้
ทั้งหมดทุกตัว

มีผล (+) อย่างน้อย 1 ตัวอย่าง
ให้กักต่อทุกตัวและตรวจซ้ำ
จนกว่าผลจะเป็น (-) หรือขอ
กลับฟาร์มต้นทาง

1. เจ้าหน้าที่สำนักงานปศุสัตว์จังหวัด/อำเภอต้นทาง ตรวจสอบ
ข้อมูลฟาร์มสุกรดังกล่าว
2. เจ้าหน้าที่สำนักงานปศุสัตว์จังหวัด/อำเภอต้นทาง เก็บตัวอย่าง
ปัสสาวะและอาหารส่งตรวจ
 - 2.1 กรณีปัสสาวะมีผลบวกให้กักสัตว์ในฟาร์ม 3 สัปดาห์ หรือ
จนกว่าผลตรวจปัสสาวะจะเป็นลบ
 - 2.2 กรณีอาหารสัตว์ตรวจพบสารเร่งเนื้อแดงให้ดำเนินคดี
ตาม พรบ.ควบคุมคุณภาพอาหารสัตว์ พ.ศ. ๒๕๕๘



ที่ กษ ๐๖๑๖(๒)/ขบ..... /.....

สำนักงานปศุสัตว์เขต ๒
ตำบลหน้าเมือง อำเภอเมือง
จังหวัดฉะเชิงเทรา ๒๕๐๐๐

สิงหาคม ๒๕๕๘

เรื่อง แจ้งผลการตรวจสารเร่งเนื้อแดงในปัสสาวะสุกรในโรงฆ่าสัตว์

เรียน พนักงานตรวจโรค/พนักงานเจ้าหน้าที่ประจำโรงฆ่าสัตว์.....

สิ่งที่ส่งมาด้วย รายงานการตรวจวิเคราะห์สารเร่งเนื้อแดงในปัสสาวะสุกร ณ โรงฆ่าสัตว์

ตามที่กรมปศุสัตว์ได้ดำเนินการเพิ่มประสิทธิภาพการควบคุมสารเบต้าอะโกนิสต์ (β-agonist) ที่โรงฆ่าสัตว์ในพื้นที่ภาคตะวันออกของประเทศไทย ซึ่งชุดปฏิบัติการได้มาดำเนินการตรวจปัสสาวะสุกรในโรงฆ่าสัตว์..... ในวันที่..... ปรากฏว่า
 ไม่พบ พบสารเร่งเนื้อแดง จำนวน..... ราย/ตัวอย่าง ตามรายละเอียดรายงานการตรวจวิเคราะห์สารเร่งเนื้อแดงในปัสสาวะสุกร ณ โรงฆ่าสัตว์ ในสิ่งที่ส่งมาด้วย

ดังนั้น เพื่อเป็นการคุ้มครองผู้บริโภคและดำเนินการตามประกาศกฎกระทรวงว่าด้วยการกำหนดโรคระบาด โรคหรือลักษณะของสัตว์หรือเนื้อสัตว์ ที่ไม่เหมาะสมที่จะใช้เนื้อสัตว์นั้นเป็นอาหาร ข้อ ๒ (๓๓) สัตว์ที่มีสารตกค้างกลุ่มเบต้าอะโกนิสต์ จึงขอให้พนักงานเจ้าหน้าที่พิจารณาดำเนินการตามมาตรา ๒๓ แห่งพระราชบัญญัติควบคุมการฆ่าสัตว์และจำหน่ายเนื้อสัตว์ พ.ศ.๒๕๓๕ ต่อไป

จึงเรียนมาเพื่อโปรดทราบและพิจารณาดำเนินการ

ขอแสดงความนับถือ

ส่วนมาตรฐานการปศุสัตว์

โทร. ๐-๓๘-๕๑๑-๕๙๗ ต่อ ๑๕

โทรสาร ๐-๓๘-๘๑๔-๒๓๔

กฎกระทรวง

ว่าด้วยการกำหนดโรคระบาด โรคหรือลักษณะของสัตว์หรือเนื้อสัตว์
ที่ไม่เหมาะสมที่จะใช้เนื้อสัตว์นั้นเป็นอาหาร พ.ศ.๒๕๕๖^๑

อาศัยอำนาจตามความในมาตรา ๒๓ มาตรา ๒๔ และมาตรา ๓๕ แห่งพระราชบัญญัติควบคุมการฆ่าสัตว์และจำหน่ายเนื้อสัตว์ พ.ศ.๒๕๓๕ อันเป็นพระราชบัญญัติบางประการเกี่ยวกับการจำกัดสิทธิและเสรีภาพของบุคคล ซึ่งมาตรา ๒๕ ประกอบกับมาตรา ๓๕ มาตรา ๔๘ และมาตรา ๕๐ ของรัฐธรรมนูญแห่งราชอาณาจักรไทย บัญญัติให้กระทำได้โดยอาศัยอำนาจตามบทบัญญัติแห่งกฎหมาย รัฐมนตรีว่าการกระทรวงเกษตรและสหกรณ์ออกกฎกระทรวงไว้ดังต่อไปนี้

ข้อ ๒ สัตว์ที่เป็นโรคระบาด หรือเป็นโรค หรือมีลักษณะดังต่อไปนี้ ให้ถือว่าไม่เหมาะสมที่จะใช้เนื้อสัตว์นั้นเป็นอาหารมาตรา ๒๓

(๓๓) สัตว์ที่มีสารตกค้างกลุ่มเบต้าอะโกนิสต์ (β-agonist)

พระราชบัญญัติควบคุมการฆ่าสัตว์และจำหน่ายเนื้อสัตว์ พ.ศ.๒๕๓๕

มาตรา ๒๓ ในกรณีนี้พนักงานตรวจโรคสัตว์มีเหตุควรสงสัยว่าสัตว์ที่จะฆ่านั้นเป็นโรคระบาด หรือเป็นโรคหรือมีลักษณะตามที่กำหนดในกฎกระทรวงว่าไม่เหมาะสมที่จะใช้เนื้อสัตว์เช่นนั้นเป็นอาหาร ให้พนักงานเจ้าหน้าที่มีอำนาจสั่งงดการฆ่าสัตว์และแยกสัตว์นั้นไว้เพื่อตรวจพิสูจน์ได้

ภายหลังที่ได้ทำการตรวจพิสูจน์แล้ว พนักงานเจ้าหน้าที่อาจมีคำสั่งให้ดำเนินการฆ่าสัตว์นั้นได้ ในกรณีนี้ปรากฏว่าสัตว์ที่จะฆ่านั้นเป็นโรคระบาดหรือเป็นโรคหรือมีลักษณะตามที่กำหนดในกฎกระทรวงว่าไม่เหมาะสมที่จะใช้เนื้อสัตว์เช่นนั้นเป็นอาหาร ให้พนักงานเจ้าหน้าที่คืนเงินอากรและค่าธรรมเนียมสำหรับโรงฆ่าสัตว์ให้แก่ผู้ที่ประสงค์จะฆ่าสัตว์นั้น

มาตรา ๒๔ เมื่อได้ฆ่าสัตว์แล้วห้ามมิให้ผู้ใดนำเนื้อสัตว์ออกจากโรงฆ่าสัตว์ก่อนที่พนักงานเจ้าหน้าที่ประทับตรารับรองให้จำหน่ายที่เนื้อสัตว์นั้นแล้ว

ในกรณีนี้ปรากฏแก่พนักงานตรวจโรคสัตว์ว่าเนื้อสัตว์ของสัตว์ที่ได้ฆ่าเป็นโรคและหรือมีลักษณะที่กำหนดในกฎกระทรวงว่าไม่เหมาะสมที่จะใช้เนื้อสัตว์เช่นนั้นเป็นอาหารให้พนักงานเจ้าหน้าที่มีอำนาจทำลายเนื้อสัตว์นั้นเสียทั้งตัวหรือบางส่วน หรือจัดทำให้เป็นเนื้อสัตว์ที่ควรใช้เพื่ออาหารเสียก่อนได้

เรื่อง แจ้งผลวิเคราะห์ตรวจสารเรงเนื้อแดงในปัสสาวะสุกรที่โรงฆ่าสัตว์

เรียน.....

รายงานการตรวจวิเคราะห์สารเรงเนื้อแดงในปัสสาวะสุกร ณ โรงฆ่าสัตว์

(โครงการนำร่อง : การเพิ่มประสิทธิภาพการควบคุมสารเบต้าอะโกนิสต์ (β-agonist) ที่โรงฆ่าสุกรในพื้นที่ภาคตะวันออกเฉียงเหนือของประเทศไทย)

สถานที่ตรวจโรงฆ่าสัตว์.....ที่ตั้ง.....

วันที่ตรวจ.....เวลา.....

ลำดับที่	ชื่อฟาร์ม/ชื่อเจ้าของ	ที่ตั้งฟาร์ม	ผลการตรวจวิเคราะห์			เลขที่ใบเคลื่อนย้าย
			Salbutamol	Clenbuterol	Ractopamine	

หมายเหตุ D : detected, ND : not detected, NT : not test

ผู้ตรวจปัสสาวะสุกร

หัวหน้าชุดปฏิบัติการ

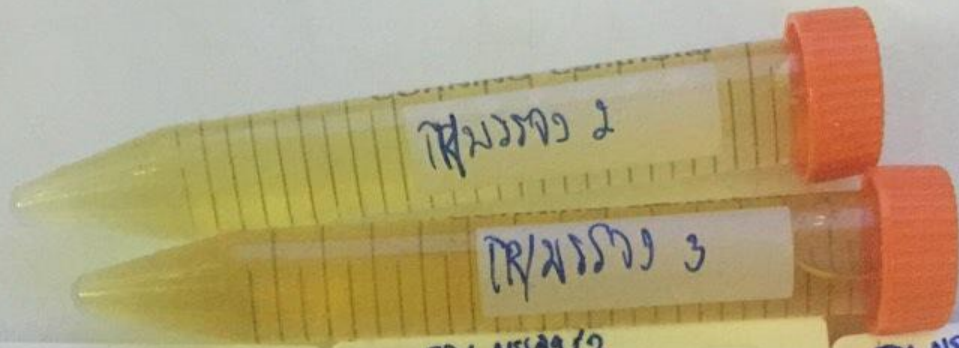
ตัวจริง : ให้พนักงานเจ้าหน้าที่
 สำเนา 1 : ให้สำนักงานปศุสัตว์เขต 2
 สำเนา 2 : ให้สำนักงานปศุสัตว์จังหวัด
 สำเนา 3 : ให้ ศวพ. ชลบุรี

.....
 (.....)
 ตำแหน่ง..... ตำแหน่ง.....









Tr Clen 1	TR1 20099/2 Clen	TR1 20099/3 Clen
Tr SAL 1	TR1 20099/2 SAL	TR1 20099/3 SAL
Tr Rac 1	TR1 20099/2 Rac	TR1 20099/3 Rac
Tr Clen 2	TR1 20099/4 Clen	TR1 CP1 Clen
Tr SAL 2	TR1 20099/1 SAL	TR1 CP1 SAL
Tr Rac 2	TR1 20099/1 Rac	TR1 CP1 Rac





กฎหมายที่กำหนดห้ามใช้สารเร่งเนื้อแดงในการเลี้ยงสัตว์

- พ.ร.บ. อาหาร พ.ศ. 2522 ตามประกาศกระทรวงสาธารณสุข ฉบับที่ 269 ลงวันที่ 21 เมษายน 2546 กำหนดให้อาหารทุกชนิด ต้องตรวจไม่พบการปนเปื้อนสารกลุ่ม Beta - agonist
- พ.ร.บ. ควบคุมคุณภาพอาหารสัตว์ พ.ศ. 2558 ตามประกาศกระทรวงเกษตรฯ ลงวันที่ 11 มกราคม 2559 ข้อ (3) ห้ามใช้ยา เกล็ดซเคมี เกล็ดของเกล็ดซเคมีและเกล็ดซเคมีกึ่งสำเร็จรูป กลุ่ม Beta-agonist เป็นวัตถุเติมในอาหารสัตว์

กฎหมายที่กำหนดห้ามใช้สารเร่งเนื้อแดงในการเลี้ยงสัตว์

■ พระราชบัญญัติควบคุมการฆ่าสัตว์และจำหน่ายเนื้อสัตว์ พ.ศ.2535

- กฎกระทรวงว่าด้วยการกำหนดโรคระบาด โรคหรือลักษณะของ สัตว์หรือเนื้อสัตว์ที่ไม่เหมาะสมที่จะใช้เนื้อสัตว์นั้นเป็นอาหาร พ.ศ.2546

ข้อ 3 เนื้อสัตว์ที่เป็นโรคหรือมีลักษณะดังต่อไปนี้ ให้ถือว่าไม่เหมาะสมที่จะใช้เนื้อสัตว์นั้นเป็นอาหาร ตามมาตรา 24 (พระราชบัญญัติ ควบคุมการฆ่าฯ พ.ศ. 2535)

(9) เนื้อสัตว์ที่มีสารตกค้างกลุ่มเบต้าอะโกนิสต์ (Beta-agonist)

ซึ่งพนักงานเจ้าหน้าที่สามารถดำเนินการตามมาตรา 23 หรือ 24 ได้

แนวทางการบังคับใช้กฎหมายในอดีต

■ ในอดีต ถ้ามีการตรวจพบสารเร่งเนื้อแดงในปัสสาวะสุกร จะต้องมีการสอบสวนฟาร์มและเก็บตัวอย่างปัสสาวะสุกร น้ำดื่ม และอาหารสัตว์ส่งตรวจซ้ำเพื่อตรวจหาสารเร่งเนื้อแดง การดำเนินคดีในอดีตจะดำเนินคดีได้ก็ต่อเมื่อพบว่าอาหารสัตว์มีสารเร่งเนื้อแดงเท่านั้น ตามพระราชบัญญัติควบคุมคุณภาพอาหารสัตว์ พ.ศ.2525 มาตรา 6(5)

■ ในปัจจุบัน หากตรวจพบสารเร่งเนื้อแดงในปัสสาวะสุกร และมีการสอบสวนฟาร์มและเก็บตัวอย่างปัสสาวะสุกร น้ำดื่ม และอาหารสัตว์ส่งตรวจซ้ำ แล้วพบผลบวกในปัสสาวะสุกรเจ้าหน้าที่สามารถดำเนินคดีได้ตามพระราชบัญญัติควบคุมคุณภาพอาหารสัตว์ พ.ศ.2558 มาตรา 4(1) และมาตรา 6(4)

โรงฆ่าสุกร
(โรงพักสัตว์)

แผนผังการปฏิบัติงาน
ยุทธการปราบสารเร่ง เบต 2

เจ้าหน้าที่ชุดเฉพาะกิจปฏิบัติการสุ่มเก็บตัวอย่างปัสสาวะสุกร
อย่างน้อย 10% แต่ละชุดของการเข้าฆ่า(มาจากแหล่ง/ฟาร์ม
เดียวกัน) เพื่อตรวจสอบสารเร่งเนื้อแดงโดยวิธี Strip test

Strip test ลบทุกตัวอย่าง สุกรทุกตัวเข้าฆ่าได้

ผลตรวจ Strip test บวกอย่างน้อย 1 ตัวอย่างพนักงานเจ้าหน้าที่สั่งระงับการเข้าฆ่าทุกตัว

แจ้งต้นทาง

กรณีเจรจากับเจ้าของสัตว์และยินยอมนำสุกร
ทั้งหมดกลับพื้นที่ต้นทาง (หัวหน้าชุด)

ปศุสัตว์อำเภอที่โรงฆ่าตั้งอยู่
ออกใบอนุญาต (ร 3, ร 4)

สิ้นอากร

กลับฟาร์มต้นทาง

กรณีเจ้าของสุกรขอกักตรวจสุกรอยู่ที่โรงฆ่า ให้ส่งปัสสาวะ
ตรวจยืนยันที่ห้องปฏิบัติการและชุดปฏิบัติการไปเก็บตัวอย่าง
ตรวจด้วย Strip Test ทุก ๑๐ วัน จนตรวจไม่พบ จึงแจ้ง
พนักงานตรวจโรค

มีผล (-) ทุกตัวอย่าง
ให้สุกรเข้าฆ่าได้
ทั้งหมดทุกตัว

มีผล (+) อย่างน้อย 1 ตัวอย่าง
ให้กักต่อทุกตัวและตรวจซ้ำ
จนกว่าผลจะเป็น (-) หรือขอ
กลับฟาร์มต้นทาง

1. เจ้าหน้าที่สำนักงานปศุสัตว์จังหวัด/อำเภอต้นทาง ตรวจสอบ
ข้อมูลฟาร์มสุกรดังกล่าว
2. เจ้าหน้าที่สำนักงานปศุสัตว์จังหวัด/อำเภอต้นทาง เก็บตัวอย่าง
ปัสสาวะและอาหารส่งตรวจ
 - 2.1 กรณีปัสสาวะมีผลบวกให้กักสัตว์ในฟาร์ม 3 สัปดาห์ หรือ
จนกว่าผลตรวจปัสสาวะจะเป็นลบ
 - 2.2 กรณีอาหารสัตว์ตรวจพบสารเร่งเนื้อแดงให้ดำเนินคดี
ตาม พรบ.ควบคุมคุณภาพอาหารสัตว์ พ.ศ. ๒๕๕๘



ที่ กช ๐๖๑๖(๒)/

สำนักงานปลัดเขต ๒
ต.หน้าเมือง อ.เมือง จ.ฉะเชิงเทรา

สิงหาคม ๒๕๕๘

เรื่อง การขอเข้าตรวจสอบสารเร่งเนื้อแดงในปัสสาวะสุกรในโรงฆ่าสัตว์

เรียน ผู้ประกอบการ โรงฆ่าสุกร.....

ด้วยกรมปลัดสัตวได้มอบหมายให้สำนักงานปลัดเขต ๒ ดำเนินการโครงการเพิ่มประสิทธิภาพการควบคุมตรวจสอบสารเบต้าอะโกนิสต์ (B-agonist) ในโรงฆ่าสุกรในพื้นที่ภาคตะวันออกเฉียงเหนือของประเทศไทย เพื่อป้องกันมิให้เนื้อสุกรปนเปื้อนสารพิษเบต้าอะโกนิสต์ ที่อาจเป็นอันตรายต่อผู้บริโภค

ดังนั้นอาศัยอำนาจตามกฎกระทรวง กำหนดหลักเกณฑ์ วิธีการและเงื่อนไขในการตั้งโรงฆ่าสัตว์ โรงพักสัตว์และการฆ่าสัตว์ พ.ศ.๒๕๕๕ แห่งพระราชบัญญัติควบคุมการฆ่าสัตว์และจำหน่ายเนื้อสัตว์ พ.ศ.๒๕๓๕ กรมปลัดสัตวจึงขอความร่วมมือท่านได้โปรดอำนวยความสะดวกแก่พนักงานเจ้าหน้าที่ในการตรวจสอบปัสสาวะสุกรเพื่อตรวจหาสารเบต้าอะโกนิสต์ตกค้างในโรงฆ่านี้

จึงเรียนมาเพื่อโปรดพิจารณาและอำนวยความสะดวกให้แก่พนักงานเจ้าหน้าที่ที่ปฏิบัติงานตามหน้าที่ด้วยจักขอบคุณยิ่ง

ขอแสดงความนับถือ

(นายประวัติ รัตนภุมมะ)
ปลัดเขต ๒

ส่วนมาตรฐานการปลัดสัตว

โทร. ๐-๓๘๕๑-๑๙๙๗

โทรสาร. ๐-๓๘๘๑-๔๒๓๔

ยินดีให้ความร่วมมือ ไม่ยินดีให้ความร่วมมือ

(.....)

ผู้อนุญาต

หมายเหตุ : ตามที่พนักงานเจ้าหน้าที่ได้เข้าปฏิบัติงานตามหน้าที่ ตรวจสอบสารเร่งเนื้อแดงในปัสสาวะสุกรในโรงฆ่าสุกรเมื่อวันที่ ๒๕๕๘ ตั้งแต่เวลา น. ถึง เวลา น. นั้น ผู้ประกอบการไม่ได้รับความเสียหายใดๆ จากการปฏิบัติงานของพนักงานเจ้าหน้าที่แต่อย่างใด จึงลงลายมือชื่อไว้เป็นหลักฐานต่อหน้าพยาน

ลงชื่อ.....ผู้ประกอบการ ลงชื่อ.....เจ้าหน้าที่เจ้าหน้าที่
() ()

ลงชื่อ.....พยาน ลงชื่อ.....พยาน
() ()

กฎกระทรวง

กำหนดหลักเกณฑ์ วิธีการ และเงื่อนไขในการตั้งโรงฆ่าสัตว์

โรงพักสัตว์ และการฆ่าสัตว์

พ.ศ.๒๕๕๕

อาศัยอำนาจตามความในมาตรา ๓๐ มาตรา ๑๑ และมาตรา ๓๕ แห่งพระราชบัญญัติควบคุมการฆ่าสัตว์และจำหน่ายเนื้อสัตว์ พ.ศ.๒๕๓๕ อันเป็นกฎหมายที่มีบทบัญญัติบางประการเกี่ยวกับการจำกัดสิทธิและเสรีภาพของบุคคล ซึ่งมาตรา ๒๙ ประกอบกับมาตรา ๓๓ มาตรา ๔๑ และมาตรา ๔๓ ของรัฐธรรมนูญแห่งราชอาณาจักรไทย บัญญัติให้กระทำได้โดยอาศัยอำนาจตามบทบัญญัติแห่งกฎหมาย รัฐมนตรีว่าการกระทรวงเกษตรและสหกรณ์ออกกฎกระทรวงไว้ ดังต่อไปนี้

ข้อ ๑๙ ผู้รับใบอนุญาตต้องให้ความร่วมมือและอำนวยความสะดวกแก่พนักงานเจ้าหน้าที่ในการตรวจโรงฆ่าสัตว์ โรงพักสัตว์ และการฆ่าสัตว์ และต้องปรับปรุงแก้ไขโรงฆ่าสัตว์ โรงพักสัตว์ และการฆ่าสัตว์ ตามที่พนักงานเจ้าหน้าที่แจ้งเป็นหนังสือภายในระยะเวลาที่พนักงานเจ้าหน้าที่กำหนด เพื่อให้เป็นไปตามกฎกระทรวงนี้



ที่ กษ ๐๖๑๖(๒)/ขบ..... /.....

สำนักงานปศุสัตว์เขต ๒
ตำบลหน้าเมือง อำเภอเมือง
จังหวัดฉะเชิงเทรา ๒๔๐๐๐

สิงหาคม ๒๕๕๘

เรื่อง แจ้งผลการตรวจสารเร่งเนื้อแดงในปัสสาวะสุกรในโรงฆ่าสัตว์

เรียน พนักงานตรวจโรค/พนักงานเจ้าหน้าที่ประจำโรงฆ่าสัตว์.....

สิ่งที่ส่งมาด้วย รายงานการตรวจวิเคราะห์สารเร่งเนื้อแดงในปัสสาวะสุกร ณ โรงฆ่าสัตว์

ตามที่กรมปศุสัตว์ได้ดำเนินการเพิ่มประสิทธิภาพการควบคุมสารเบต้าอะโกนิสต์ (β-agonist) ที่โรงฆ่าสัตว์ในพื้นที่ภาคตะวันออกของประเทศไทย ซึ่งชุดปฏิบัติการได้มาดำเนินการตรวจปัสสาวะสุกรในโรงฆ่าสัตว์..... ในวันที่..... ปรากฏว่า
 ไม่พบ พบสารเร่งเนื้อแดง จำนวน..... ราย/ตัวอย่าง ตามรายละเอียดรายงานการตรวจวิเคราะห์สารเร่งเนื้อแดงในปัสสาวะสุกร ณ โรงฆ่าสัตว์ ในสิ่งที่ส่งมาด้วย

ดังนั้น เพื่อเป็นการคุ้มครองผู้บริโภคและดำเนินการตามประกาศกฎกระทรวงว่าด้วยการกำหนดโรคหรือลักษณะของสัตว์หรือเนื้อสัตว์ ที่ไม่เหมาะสมที่จะใช้เนื้อสัตว์นั้นเป็นอาหาร ข้อ ๒ (๓๓) สัตว์ที่มีสารตกค้างกลุ่มเบต้าอะโกนิสต์ จึงขอให้พนักงานเจ้าหน้าที่พิจารณาดำเนินการตามมาตรา ๒๓ แห่งพระราชบัญญัติควบคุมการฆ่าสัตว์และจำหน่ายเนื้อสัตว์ พ.ศ.๒๕๓๕ ต่อไป

จึงเรียนมาเพื่อโปรดทราบและพิจารณาดำเนินการ
ขอแสดงความนับถือ

ส่วนมาตรฐานการปศุสัตว์
โทร. ๐-๓๘-๕๑๑-๕๙๗ ต่อ ๑๕
โทรสาร ๐-๓๘-๘๑๔-๒๓๔

กฎกระทรวง

ว่าด้วยการกำหนดโรคระบาด โรคหรือลักษณะของสัตว์หรือเนื้อสัตว์
ที่ไม่เหมาะสมที่จะใช้เนื้อสัตว์นั้นเป็นอาหาร พ.ศ.๒๕๕๖

อาศัยอำนาจตามความในมาตรา ๒๓ มาตรา ๒๔ และมาตรา ๓๕ แห่งพระราชบัญญัติควบคุมการฆ่าสัตว์และจำหน่ายเนื้อสัตว์ พ.ศ.๒๕๓๕ อันเป็นพระราชบัญญัติบางประการเกี่ยวกับการจำกัดสิทธิและเสรีภาพของบุคคล ซึ่งมาตรา ๒๕ ประกอบกับมาตรา ๓๕ มาตรา ๔๘ และมาตรา ๕๐ ของรัฐธรรมนูญแห่งราชอาณาจักรไทย บัญญัติให้กระทำได้โดยอาศัยอำนาจตามบทบัญญัติแห่งกฎหมาย รัฐมนตรีว่าการกระทรวงเกษตรและสหกรณ์ออกกฎกระทรวงไว้ดังต่อไปนี้

ข้อ ๒ สัตว์ที่เป็นโรคระบาด หรือเป็นโรค หรือมีลักษณะดังต่อไปนี้ ให้ถือว่าไม่เหมาะสมที่จะใช้เนื้อสัตว์นั้นเป็นอาหารมาตรา ๒๓
(๓๓) สัตว์ที่มีสารตกค้างกลุ่มเบต้าอะโกนิสต์ (β-agonist)

พระราชบัญญัติควบคุมการฆ่าสัตว์และจำหน่ายเนื้อสัตว์ พ.ศ.๒๕๓๕

มาตรา ๒๓ ในกรณีนี้พนักงานตรวจโรคสัตว์มีเหตุควรสงสัยว่าสัตว์ที่จะฆ่านั้นเป็นโรคระบาดหรือเป็นโรคหรือมีลักษณะตามที่กำหนดในกฎกระทรวงว่าไม่เหมาะสมที่จะใช้เนื้อสัตว์เช่นนั้นเป็นอาหาร ให้พนักงานเจ้าหน้าที่มีอำนาจสั่งงดการฆ่าสัตว์และแยกสัตว์นั้นไว้เพื่อตรวจพิสูจน์ได้

ภายหลังที่ได้ทำการตรวจพิสูจน์แล้ว พนักงานเจ้าหน้าที่อาจมีคำสั่งให้ดำเนินการฆ่าสัตว์นั้นได้ในกรณีที่ปรากฏว่าสัตว์ที่จะฆ่านั้นเป็นโรคระบาดหรือเป็นโรคหรือมีลักษณะตามที่กำหนดในกฎกระทรวงว่าไม่เหมาะสมที่จะใช้เนื้อสัตว์เช่นนั้นเป็นอาหาร ให้พนักงานเจ้าหน้าที่คืนเงินอากรและค่าธรรมเนียมสำหรับโรงฆ่าสัตว์ให้แก่ผู้ที่ประสงค์จะฆ่าสัตว์นั้น

มาตรา ๒๔ เมื่อได้ฆ่าสัตว์แล้วห้ามมิให้ผู้ใดนำเนื้อสัตว์ออกจากโรงฆ่าสัตว์ก่อนที่พนักงานเจ้าหน้าที่ประทับตรารับรองให้จำหน่ายที่เนื้อสัตว์นั้นแล้ว

ในกรณีนี้ปรากฏแก่พนักงานตรวจโรคสัตว์ว่าเนื้อสัตว์ของสัตว์ที่ได้ฆ่าเป็นโรคและหรือมีลักษณะที่กำหนดในกฎกระทรวงว่าไม่เหมาะสมที่จะใช้เนื้อสัตว์เช่นนั้นเป็นอาหารให้พนักงานเจ้าหน้าที่มีอำนาจทำลายเนื้อสัตว์นั้นเสียทั้งตัวหรือบางส่วน หรือจัดทำให้เป็นเนื้อสัตว์ที่ควรใช้เพื่ออาหารเสียก่อนได้

ที่ กษ.0616 (2) (แผนปราบสารเรงฯ) ชุดปฏิบัติการที่...../..... วันที่.....

เรื่อง แจ้งผลวิเคราะห์ตรวจสารเรงเนื้อแดงในปัสสาวะสุกรที่โรงฆ่าสัตว์

เรียน.....

รายงานการตรวจวิเคราะห์สารเรงเนื้อแดงในปัสสาวะสุกร ณ โรงฆ่าสัตว์

(โครงการบำรุง : การเพิ่มประสิทธิภาพการควบคุมสารเบต้าอะโกนิสต์ (β-agonist) ที่โรงฆ่าสุกรในพื้นที่ภาคตะวันออกเฉียงเหนือของประเทศไทย)

สถานที่ตรวจโรงฆ่าสัตว์.....ที่ตั้ง.....

วันที่ตรวจ.....เวลา.....

ลำดับที่	ชื่อฟาร์ม/ชื่อเจ้าของ	ที่ตั้งฟาร์ม	ผลการตรวจวิเคราะห์			เลขที่ใบเคลื่อนย้าย
			Salbutamol	Clenbuterol	Ractopamine	

หมายเหตุ D : detected, ND : not detected, NT : not test

ผู้ตรวจปัสสาวะสุกร

หัวหน้าชุดปฏิบัติการ

ตัวจริง : ให้พนักงานเจ้าหน้าที่
 สำเนา 1 : ให้สำนักงานปศุสัตว์เขต 2
 สำเนา 2 : ให้สำนักงานปศุสัตว์จังหวัด
 สำเนา 3 : ให้ ศวพ. ชลบุรี

.....
 (.....)

.....
 (.....)

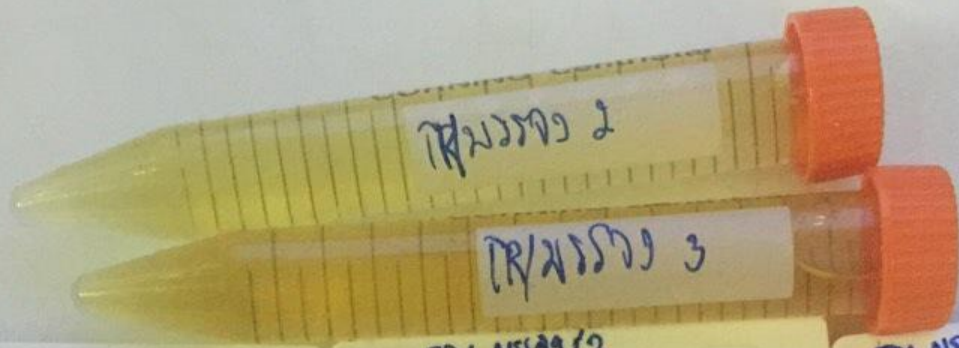
ตำแหน่ง.....

ตำแหน่ง.....









Tr Clen 1	TR1 25579/2 Clen	TR1 25579/3 Clen
Tr SAL 1	TR1 25579/2 SAL	TR1 25579/3 SAL
Tr Rac 1	TR1 25579/2 Rac	TR1 25579/3 Rac
Tr Clen 2	TR1 25579/4 Clen	TR1 CP1 Clen
Tr SAL 2	TR1 25579/1 SAL	TR1 CP1 SAL
Tr Rac 2	TR1 25579/1 Rac	TR1 CP1 Rac



