

เหตุการณ์และประวัติการทำงาน
สัตวแพทย์ ชาลี ธาราวชิรศาสตร์

เหตุการณ์และประวัติการทำงาน


2520

เข้าเรียน ณ โรงเรียนสัตวแพทย์
กรมปศุสัตว์



2522

เข้ารับราชการครั้งแรกที่งานควบคุมคุณภาพเนื้อสัตว์
ส่งต่างประเทศ กองควบคุมโรคระบาด



3

2522-2523

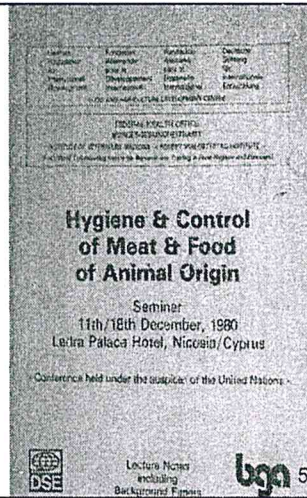
ไปช่วยราชการเขต 9 เพื่อปราบโรค FMD ทำ Immune belt



4

2523

อบรม Hygiene & Control of Meat & Food of Animal Origin เรียนรู้การควบคุมคุณภาพเนื้อสัตว์ด้วยระบบ GMP และ HACCP



2524

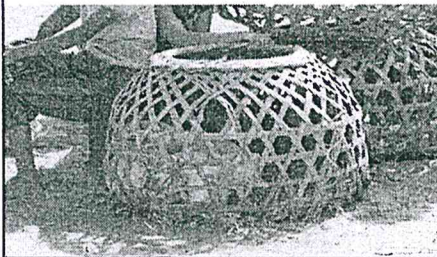
กลับมาทำงานที่ฝ่ายสัตวแพทย์ สาธารณสุขทำงานที่ห้องปฏิบัติการ Micro (Micro Laboratory)



6

2525

เริ่มเข้ามาเป็นสัตวแพทย์โรงงานที่บริษัท ไก่สดเซนทาโกร กับหมอเกรียงศักดิ์ แดงพรม



7

2532

เดินทางไปอบรม 4th ASEAN Training Course on Laboratory Meat Safety and Quality Control ณ ประเทศสิงคโปร์ (2 เดือน 6 วัน)

MEAT SAFETY AND QUALITY CONTROL
4 APRIL - 30 JUNE



8



2533

ญี่ปุ่นตรวจพบสารกำจัดแมลง
DDT ในเนื้อไก่จากประเทศไทย

เกิดการระดมตรวจเนื้อสัตว์ก่อน
ส่งออกด้วยเครื่อง
HPLC

9

2535

ลาศึกษาต่อ ณ มหาวิทยาลัยมหิดล
สาขาเทคโนโลยีการบริหารสิ่งแวดล้อม
โดยรองอธิบดี วิพิชญ์ ไชยศรีสงคราม
ให้การสนับสนุน

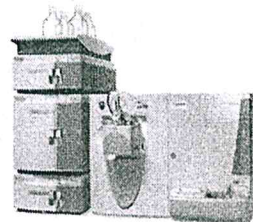
สหภาพยุโรป (EU) ส่งเจ้าหน้าที่



10

2544

สหภาพยุโรปตรวจพบสาร Nitrofurantoin ในเนื้อไก่
ทำให้ต้องระดมจัดหาเครื่อง LC-MS/MS เพื่อตรวจสอบ
เนื้อไก่ ในสมัย อปศ. ระพีพิงศ์ วงศ์ดี



11

2545

กองสัตว์แพทย์สาธารณสุข อยู่ภายใต้
สำนักพัฒนาฯ และรับรองมาตรฐานสินค้าปศุสัตว์



12

2546 - 2553

ประเทศไทยประกาศใช้หวัดนก
ทำให้ไม่สามารถส่งออกเนื้อไก่ดิบ
ไปต่างประเทศได้

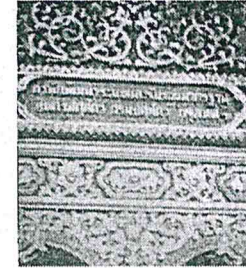


13

2554

น้ำท่วมกรุงเทพฯ

ทอดผ้าป่าวัดไร่เปิง (5 ธ.ค. 2554)
ขณะนั้น รองอธิบดี สรวิศ ธานีโต
ดำรงตำแหน่ง ผู้อำนวยการ สำนักพัฒนาระบบฯ



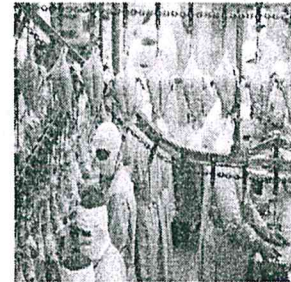
14

2555

สหภาพยุโรปอนุญาตให้ส่งออก
เนื้อสัตว์ได้อีกครั้ง

Europe welcomes Thai chickens

European dining room doors swing open to Thai chickens once again, first time since 2004 Avian flu when Thai chicken exports were banned.

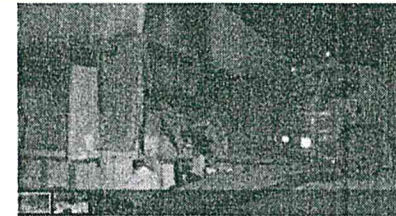


15

2556

เกิดปัญหาผู้ใช้แรงงาน
ชาวต่างชาติ

ผู้ใช้แรงงานเมียนมาประท้วงที่
สหฟาร์มเผาโรงงานไก่ที่ลพบุรี



ผู้ใช้แรงงานเมียนมาประท้วงที่สหฟาร์มเผาโรงงานไก่ที่ลพบุรี



16

2557 - 2560

ตำแหน่งปัจจุบัน
สัตวแพทย์อาวุโส ตรวจสอบคุณภาพ
น้ำผึ้งผลิตภัณฑ์จากเนื้อสัตว์ อาหาร
สัตว์และคุณภาพการปฏิบัติงานในโรง
เชือดและชำแหละไก่



17

เทคนิคการตรวจโรงงานฆ่าสัตว์และผลิตภัณฑ์สัตว์



18

ที่มาและความสำคัญของการตรวจสอบโรงงานฆ่าสัตว์และผลิตภัณฑ์สัตว์

- ปี พ.ศ. 2516 บายสัตว์แพทยวิศิษฏ์ โดยศิริสงคราม ขอจัดตั้งฝ่ายสัตวแพทยสาธารณสุข สังกัดกองควบคุมโรคระบาด ต่อมาตั้งเป็นกองสัตวแพทยสาธารณสุข (ไม่เป็นทางการ)
- ปี พ.ศ. 2516 บริษัท กรุงเทพฯ สัตว์ ได้ดำเนินการฆ่าสัตว์ปีก (ไก่) และส่งไปขายยังประเทศญี่ปุ่น จำนวน 600 ตัน ขณะนั้นไก่ที่เข้ามาเชือดในโรงงานสามารถบรรจุไก่ได้มากที่สุดไม่เกิน 2,000 ตัว ต่อบรรจุทุก 1 ตัน ไก่ได้เริ่มฆ่าเวลา 03.00 น. จนถึงเวลา 10.00 น.
- ปี พ.ศ. 2545 ได้เปลี่ยนชื่อจากกองสัตวแพทยสาธารณสุข เป็นสำนักพัฒนาระบบและรับรองมาตรฐานสินค้าปศุสัตว์ โดยมีผู้อำนวยการ ประทีป จงวีลธมุล เป็นผู้อำนวยการสำนักฯ คนแรก

19

ความสำคัญของการตรวจสอบโรงงานฆ่าสัตว์และผลิตภัณฑ์สัตว์


การตรวจสอบเนื้อสัตว์เป็นกระบวนการที่มีความสำคัญของการผลิตเนื้อสัตว์ เพื่อเป็นอาหารของมนุษย์

1. เพื่อให้มนุษย์ได้รับประทานอาหารที่ปลอดภัยและไม่ก่อให้เกิดโรค
2. ช่วยดูแลสุขภาพสัตว์
3. นำรายได้เข้าประเทศในด้านการส่งออก และช่วยใ้เกษตรกรและอุตสาหกรรมต่อเนื่องมีงานทำ
4. ทำให้มีการพัฒนาเทคโนโลยีในด้านการผลิตเครื่องจักรภายในประเทศ



20

ขั้นตอนการตรวจสอบ โรงฆ่าสัตว์และผลิตภัณฑ์สัตว์



คำสั่งให้ไปปฏิบัติงาน
วางแผนการไปปฏิบัติงาน
การเตรียมการรับ Audit

- ต่างชาติ
- Internal Audit
- ลูกค้า
- การทำงานปกติ GMP, HACCP, ไรท์พร็อก

21

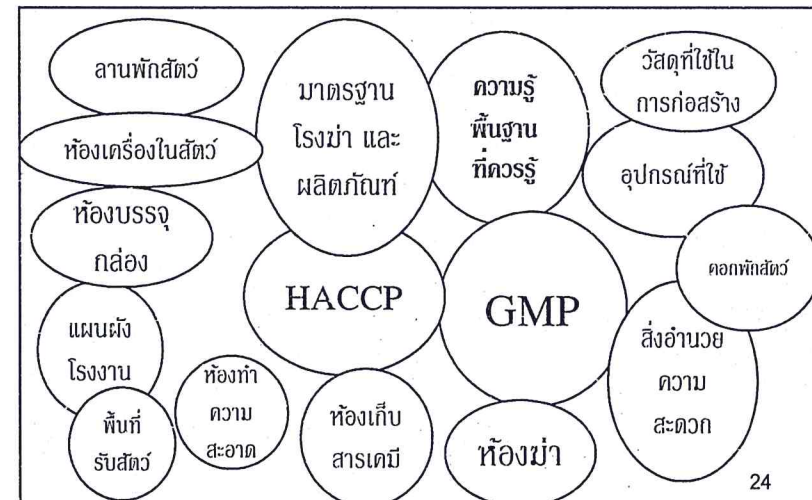
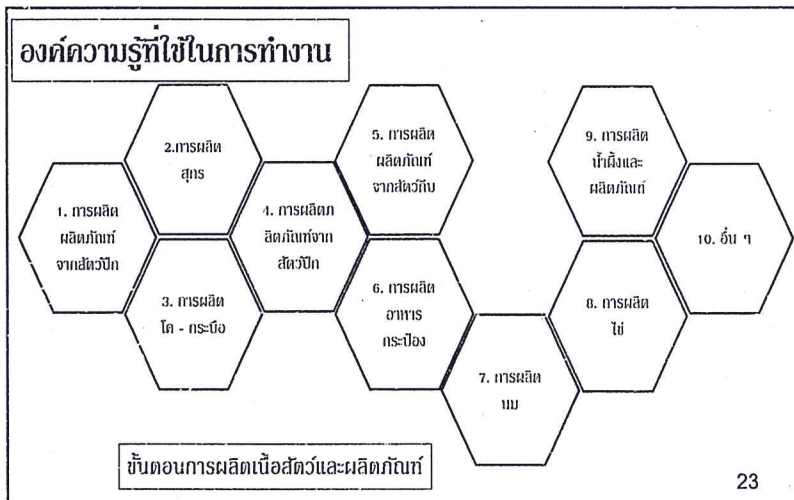
ความรู้ที่ใช้ในการทำงาน



ระเบียนประเทศผู้ค้า

1	EU
2	Japan, สัตว์ปีก, กีบ
3	Singapore - List
4	Malaysia - Halal
5	Middle east, Dubai ect.
6	China
7	กฎหมายกรมปศุสัตว์, อย., ฯลฯ

22



การแก้ไขข้อบกพร่อง

สาเหตุของข้อบกพร่อง

จากการพบปัญหา
ปลายทาง เช่น RAFF

จากการใช้อุปกรณ์ที่
ไม่ถูกสุขลักษณะ

จากการไม่เข้าใจ
กระบวนการผลิตของ
พนักงาน

จากการบริหารจัดการ
ของโรงงาน

25

แนวทางการแก้ไข

- จัดทำบันทึก
- เสนอแนะแนวทางการแก้ไขแก่ผู้ประกอบการ
- กำหนดเวลาในการแก้ไข
- การตรวจสอบการแก้ไข
- บันทึกถึงผู้บังคับบัญชา และขอคำแนะนำ

26