

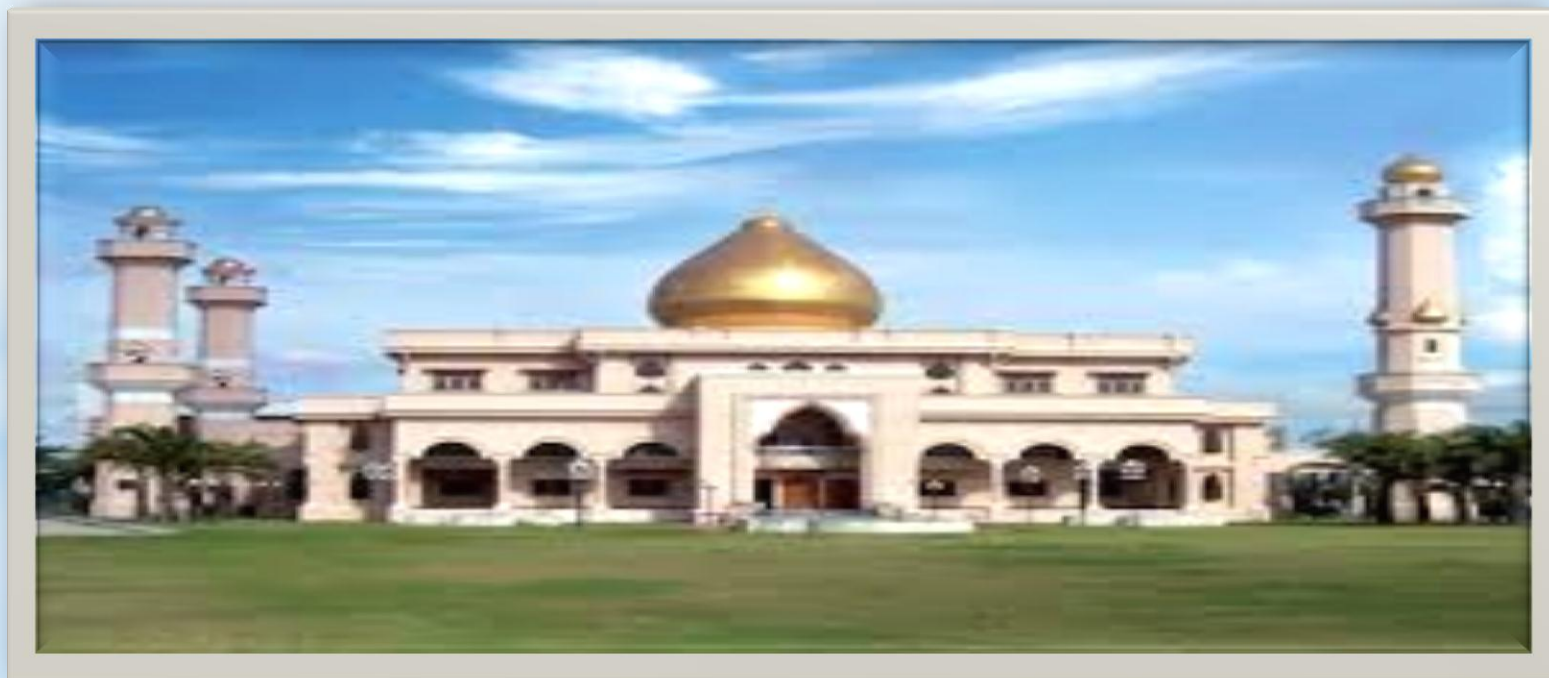


المجلس المركزي الإسلامية بقتايلاند

สำนักงานคณะกรรมการกลางอิสลามแห่งประเทศไทย

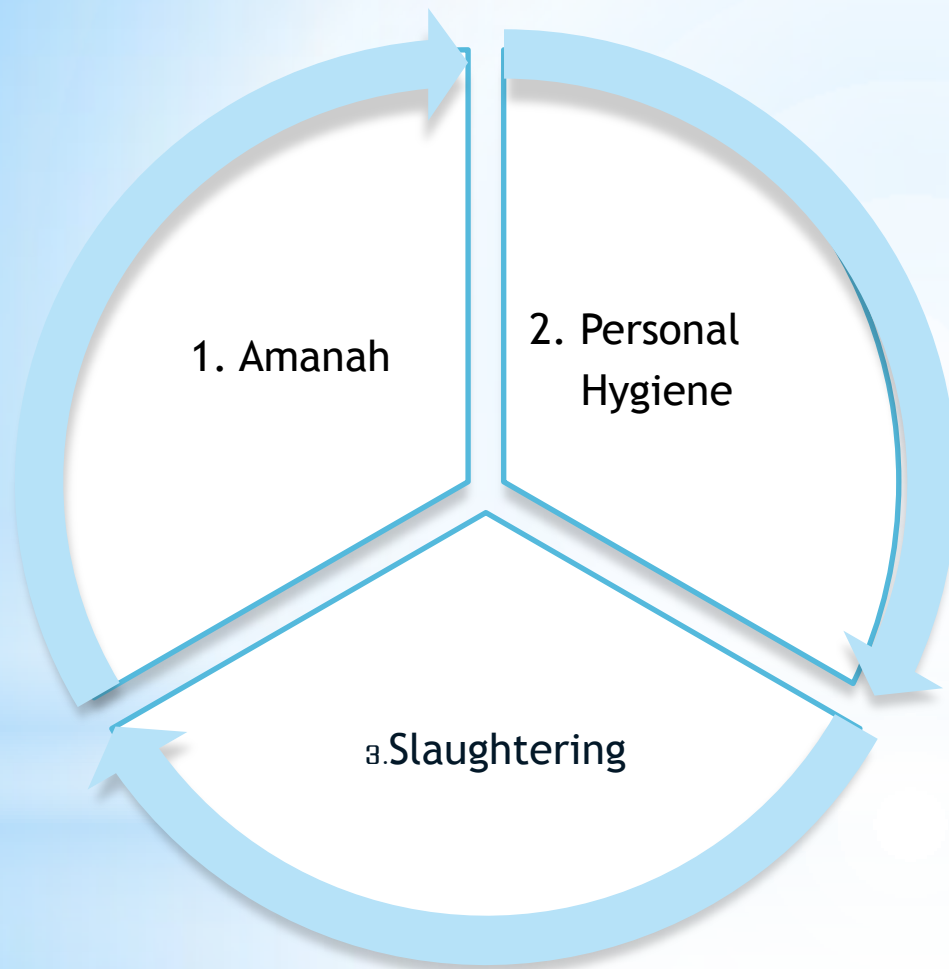
The Central Islamic Council of Thailand

www.cicot.or.th



โดย ดร.สมชาย ติเจริญ

อนุเลขาธิการฝ่ายกิจการฮาลาล คณะกรรมการกลางอิสลามแห่งประเทศไทย



วัตถุประสงค์ ความสำคัญของพนักงานเชือด



อามานะห์คืออะไร ?

الأمانة

ภาษาอาหรับนักวิชาการมักจะ
แปลว่า “ความซื่อสัตย์”

الأمانة

أداء الحقوق إلي أهلها دون نقصان أو تبديل
คือ: การมอบสิทธิ์แก่เจ้าของสิทธิ์โดยไม่บกพร่องหรือ
เปลี่ยนแปลง

หมอบความไวเนื้อเชื่อใจ (ความเชื่อสัตว์) ให้กับ ชั้นฟ้า แผ่นดิน ภูเขา



“แท้ จริงเราได้เสนอออะมานะฮู
ให้แก่ชั้นฟ้าทั้งหลาย แผ่นดิน และ
ขุนเขาทั้งหลาย แต่พวกมันปฏิเสธ
ที่จะแบกรับ เพราะกลัวว่าจะไม่
สามารถแบกรับภาระอันหนักอึ้ง
นั้นได้ แต่ทว่ามนุษย์กลับยอม
แบกรับมัน แท้จริง มนุษย์นั้น
เป็นผู้ที่อธรรมและโง่เขลาอย่างยิ่ง”



แท้จริงอัลเลาะห์ทรงบัญชาแก่พวกเจ้าให้คนบรรดาของจากแก่
เจ้าของของมัน และเมื่อเมื่อพวกเจ้าตัดสินระหว่างมนุษย์ ก็ให้
พวกเจ้าตัดสินด้วยความเป็นธรรม (อัลนิซาอฺ 58)



หลักการยึดมั่นในศาสนาอิสลาม

1. ออมาเนฮฺใน
หน้าที่ต่อพระผู้
เป็นเจ้า

1	พระเจ้าองค์เดียว	อัลลอฮ์
2	เทวเทพ / เทวทูต	มาลาอิกะฮ์
3	คัมภีร์	กิตาบ
4	ศาสดา	ร่อซูล
5	วันสุดท้าย	อาคิเราะฮ์
6	การกำหนดสภาวะต่างๆเช่นการเกิด การตาย ความสุข ทุกข์ฯ	

หลักการปฏิบัติในศาสนาอิสลาม

1.การปฏิญาณตน

2.การละหมาด

5 เวลาทุกวัน

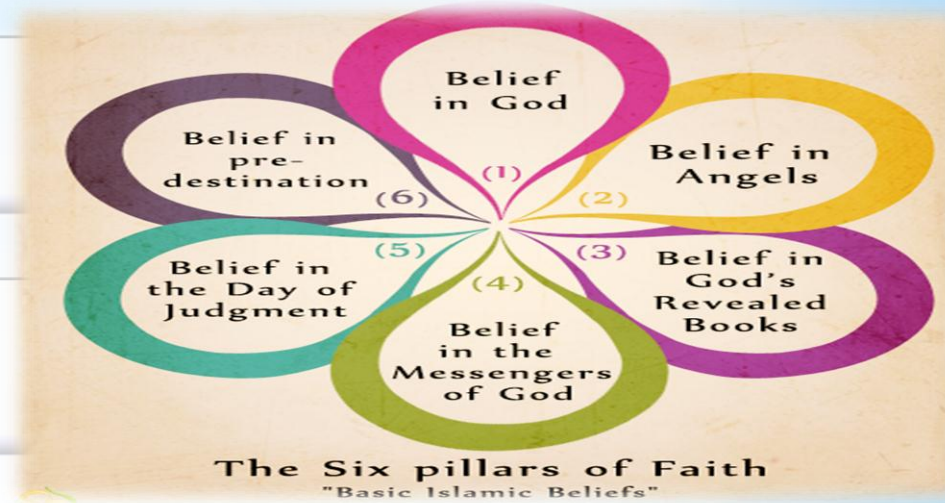
3.การบริจาคทรัพย์เงิน,พืชผลทางการเกษตร

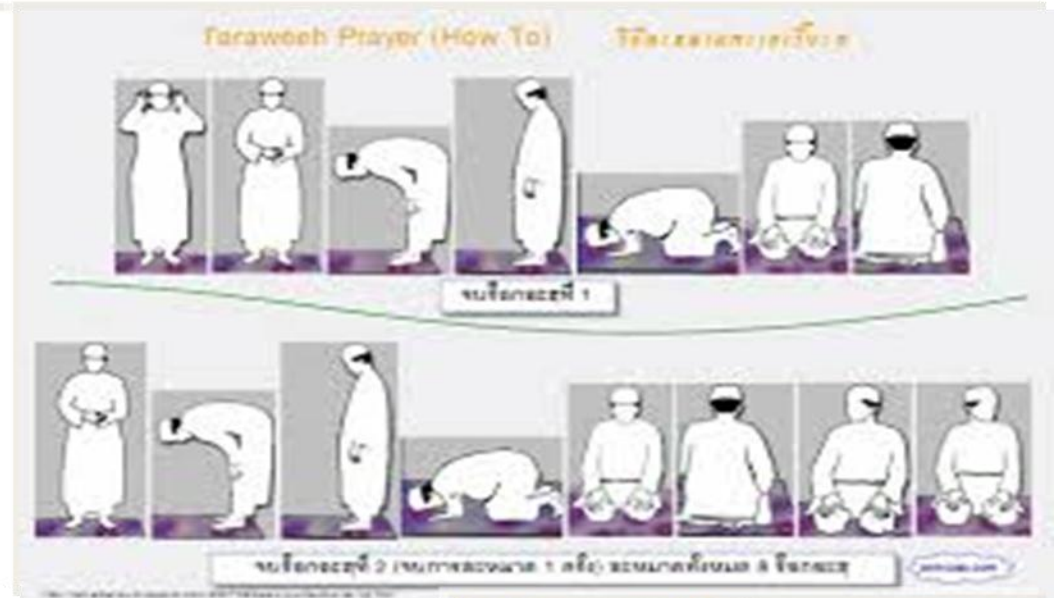
4.การถือศีลอด

ในช่วงเดือนรอมฎอน

5.การแสวงบุญ

ณ ประเทศซาอุดีอาระเบีย





การประกอบพิธีฮัจย์



หลักคุณธรรม

**คือ การมีจิตสำนึกของมนุษย์ต่อพระเจ้า
การทำความดีเสมือนเราเห็นพระองค์ซึ่งเรา
ไม่สามารถเห็นพระองค์ได้แต่จงตระหนักว่า
พระองค์ทรงเห็นเราเสมอ**

อัลอิห์ซานมีอะไรบ้าง ?

เช่น

ทำความดีต่อบิดามารดา

ทำความดีต่อเพื่อนบ้าน

ทำความดีต่อสัตว์ที่หิว

กระหาย

การยิ้มให้กันและกันก็ถือ

ว่าเป็นความดี

{ هل جزاء الإحسان إلا الإحسان }



صحة
الشفاف
المواع



2. อามานะฮ์ใน หน้าที่ต่อศาสน ทูตของอัลเลาะห์



- การศึกษาแบบฉบับของท่านศาสดามูฮัมหมัด อย่างกว้างขวาง



- การให้ความเคารพแก่ท่านศาสดามูฮัมหมัด ทั้งในชีวิตและหลังชีวิตของท่าน



- การอนุรักษ์ เผยแผ่ และปกป้องแนวทางแบบฉบับของท่านศาสดามูฮัมหมัด

3. อามานะห์
ต่อศาสนา

สัญญาจะกระทำตามสัญญาตามที่เราได้รับมอบหมายมา

เช่น . . . ท่านหนีถูกใช้ให้ทำการเผยแพร่ ก็ต้อง
ด้วยอามานะฮ์ เผยแพร่โดยเชื่อถือได้ และปฏิบัติ
ตามสิ่งที่ได้เผยแพร่ไป



เช่น

เมื่อถูกเลือกให้เป็นผู้นำ ก็จะทำตามในสิ่งที่เคยสัญญาเอาไว้

Munafik



ศาสนาบัญญัติ กำหนดไว้ว่า สัญลักษณ์ของผู้หน้าไหว้
หลังหลอก คือ ผู้ที่พูดคุย ก็โกหก ผู้ที่ให้สัญญากับ
ใคร ก็ผิดสัญญา ผู้ที่ได้รับความไว้วางใจก็ทุจริต

เช่น

การรับของฝาก การให้
ดูแลเลี้ยงแกะ แพะ



ความว่า “ทุกคนในหมู่พวกท่านเป็นผู้รับผิดชอบ และทุกคนในหมู่พวก
ท่านต้องถูกสอบสวนต่อความรับผิดชอบของเขาผู้นำเป็นผู้รับผิดชอบ
และต้องถูกสอบสวนในความรับผิดชอบของเขา สามีเป็นผู้รับผิดชอบ
ในครอบครัวของเขา และเขาต้องถูกสอบสวนในความรับผิดชอบของ
เขา ภรรยาเป็นผู้รับผิดชอบในครอบครัวของสามีของนาง และนาง
ต้องถูกสอบสวนในความรับผิดชอบของนางและผู้รับจ้างเป็น
ผู้รับผิดชอบในทรัพย์สินของผู้จ้าง และเขาต้องถูกสอบสวนในความ
รับผิดชอบของเขา และชายคนหนึ่งคนใดในหมู่พวกท่านเป็น
ผู้รับผิดชอบในทรัพย์สินสมบัติของบิดาของเขาและเขาต้องถูกสอบสวน
ในความรับผิดชอบของเขา ดังนั้น ทุกคนในหมู่พวกท่านเป็น
ผู้รับผิดชอบ และทุกคนต้องถูกสอบสวนในความรับผิดชอบของเขา”
(บันทึกโดยอิมามบุคอรีฮ์และมุสลิม)

4. อามานะห์
ต่อตนเอง

- 1) รักษาสุขภาพจากทุกสิ่งที่เป็นอันตรายต่อ ตนเอง อาทิเช่น ยาเสพติด สุรา บุหรี่ เป็นต้น
- 2) รักษาหน้าที่ในการปฏิบัติบาตะฮุดอย่างเคร่งครัด
- 3) รักษามารยาทกับผู้อื่น
- 4) ปฏิบัติตามหน้าที่ต่อผู้อยู่ภายใต้การดูแลของตน
- 5) รักษาทรัพย์สินของตนเองโดยไม่ใช้จ่ายอย่างฟุ่มเฟือยสุรุ่ยสุร่าย
- 6) พัฒนาศักยภาพของตน เพื่อให้สามารถเผชิญกับอุปสรรคต่างๆ ในชีวิตได้
- 7) แก้ไขข้อบกพร่องต่างๆ ในชีวิตด้วยการใฝ่ศึกษาหาความรู้
- 8) ยืนหยัดในกรอบแห่งหลักการของศาสนา โดยปรีกษาผู้รู้และผู้มีประสบการณ์ในการชี้แนะทางนำที่ถูก
- 9) พยายามให้มีความสุขในการปฏิบัติกิจกรรมต่างๆ ในชีวิต
- 10) รักษาความเหมาะสมในพฤติกรรมของตน

5. อามานะห์
ต่อสังคมทั่วไป

- ประการแรก ความรับผิดชอบของผู้นำ
- ประการที่ 2 การรักษาอะมานะห์ต่อบุคคล

ความว่า “ความศรัทธาสำหรับท่านจะยังไม่สมบูรณ์ตามใดที่เขาไม่มีอะมานะห์ และศาสนาสำหรับคนนั้นยังไม่สมบูรณ์ตราบใดที่ไม่รักษาสัญญา”
(บันทึกโดยอิมามอะหมัดและอิบนุฮิบบาน)

พระราชบัญญัติ
การบริหารองค์กรศาสนาอิสลาม
พ.ศ. ๒๕๔๐

ภูมิพลอดุลยเดช ป.ร.
ให้ไว้ ณ วันที่ ๑๗ ตุลาคม พ.ศ. ๒๕๔๐
เป็นปีที่ ๕๒ ในรัชกาลปัจจุบัน

พระบาทสมเด็จพระปรมินทรมหาภูมิพลอดุลยเดช มีพระบรมราชโองการโปรดเกล้าฯ ให้ประกาศว่า โดยที่เป็นการสมควรปรับปรุงกฎหมายว่าด้วยมัสยิดอิสลามและกฎหมายว่าด้วยการศาสนูปถัมภ์ฝ่ายอิสลาม จึงทรงพระกรุณาโปรดเกล้าฯ ให้ตราพระราชบัญญัติขึ้นไว้โดยคำแนะนำและยินยอมของรัฐสภา

องค์กรอิสลามในประเทศไทย มี 3 ระดับ

คณะกรรมการกลางอิสลามแห่งประเทศไทย



คณะกรรมการอิสลามประจำจังหวัด



มัสยิด จำนวน 3 แห่ง



ผู้เชือดคือใครตามระเบียบ สกอท.

“ผู้เชือดสัตว์” หมายความว่า ผู้ได้รับอนุญาตจากคณะกรรมการให้ทำหน้าที่เชือดสัตว์ หรือ
ควบคุมการเชือดสัตว์

ผู้เชือดสัตว์ตามหลักศาสนาอิสลาม

- ผู้ที่ได้การมอบหมายจากมุสลิมที่เป็นผู้บริโภคนเนื้อสัตว์
- เป็นผู้ปฏิบัติตามคำสั่งใช้จากพระเจ้าและการรูปแบบจากท่านศาสดา (ซ.ล) ด้านการเชือด
- ผู้ที่รับผิดชอบทั้งอาชีพ - ศาสนา
- ผู้ได้รับเกียรติจากในภาระหน้าที่ที่สำคัญ

บุคคลที่เกี่ยวข้องกับระบบการเชือด

“ที่ปรึกษา” หมายความว่า มุสลิมที่ได้รับการแต่งตั้งจากคณะกรรมการ ตามหลักเกณฑ์ที่คณะกรรมการกำหนด เพื่อทำหน้าที่ให้คำปรึกษาเกี่ยวกับมาตรฐานผลิตภัณฑ์ฮาลาลแก่ผู้ประกอบการ

“ที่ปรึกษาพิเศษ” หมายความว่า มุสลิมที่ได้รับการแต่งตั้งจากคณะกรรมการตามหลักเกณฑ์ที่คณะกรรมการกำหนด ซึ่งได้รับการอบรมพิเศษเกี่ยวกับการเชือด การแปรรูปสัตว์ที่ไม่ใช่สัตว์น้ำ เพื่อให้คำปรึกษาแก่ผู้ประกอบการ โรงเชือดที่เกี่ยวกับการเชือดสัตว์ทุกชนิด ณ สถานที่เชือดสัตว์ และหรือการแปรรูปสัตว์หรือชิ้นส่วนสัตว์ หรือครัวฮาลาล

“ผู้ควบคุมการเชือดสัตว์” หมายความว่า ผู้ที่ได้รับการแต่งตั้งจากคณะกรรมการให้ควบคุมการเชือดสัตว์ใน โรงเชือดสัตว์ที่ได้เครื่องหมายรับรองฮาลาล

คุณสมบัติผู้เชือดที่พึงมี

- รักษาความเป็นมุสลิมที่สมบูรณ์
- ปฏิบัติศาสนกิจ (อิบาดะห์) อย่างครบถ้วนอย่างสม่ำเสมอ
- รักษาความรับผิดชอบ (อามานะห์) ของตนเอง
- มีความบริสุทธิ์ใจต่อการอาชีพ
- มีความรักในองค์กร
- มีจรรยาบรรณที่ดีที่สะท้อนความเป็นมุสลิม
- มีมนุษยสัมพันธ์ที่ดีต่อผู้ร่วมงานและผู้ที่เกี่ยวข้อง

ความสำคัญของผู้เช็อดในระบบคุณภาพ

- ระบบคุณภาพเป็นระบบที่ถูกออกแบบมาเพื่อดำเนินการ ตามนโยบาย วิธีการ ขั้นตอน ของหน่วยงาน องค์กร สถานประกอบการ
- ผู้เช็อดเป็นบุคคลสำคัญในการขับเคลื่อนกระบวนการ
- เป็นผู้ปฏิบัติงานเช็อด / เป็นที่ปรึกษา / เป็นผู้ควบคุม
- เป็นผู้ควบคุมวิธีการเช็อด / วิธีการ / กระบวนการ / อุปกรณ์ ที่เกี่ยวข้อง
- เป็นผู้รักษาคุณภาพของสินค้า
- เป็นผู้ตรวจสอบ/ตรวจประเมิน
- เป็นผู้แทนองค์กรรับรอง

หน้าที่ความรับผิดชอบสำหรับผู้เชือดในระบบคุณภาพ



integration

สุขลักษณะส่วนบุคคล..personal hygiene

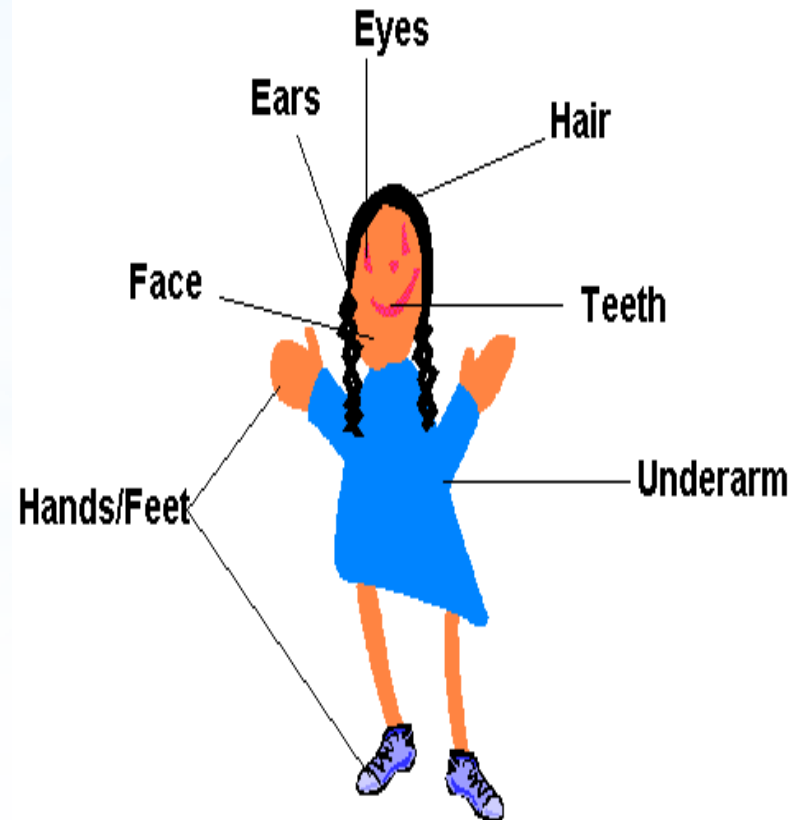
1.สุขภาพ

2.การเจ็บป่วยและบาดเจ็บ

3.ความสะอาดส่วนบุคคล

4.อุปนิสัยส่วนบุคคล

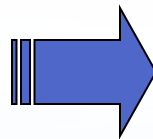
5.ผู้เยี่ยมชมโรงงาน



สุขลักษณะส่วนบุคคล.. 1.สุขภาพ

ไม่เป็นโรค หรือพาหะของโรค

- โรคทางเดินหายใจ หรือทางเดินอาหาร
- บาดแผลที่เสี่ยงต่อการปนเปื้อน
- โรคติดต่อตามประกาศกระทรวงสาธารณสุข
: โรคเท้าช้าง เรื้อน ติดยาเสพติด โรคผิวหนัง
พิษสุราเรื้อรัง วัณโรค ไอ จาม หวัด



ตรวจสุขภาพประจำปี

สุขลักษณะส่วนบุคคล.. 2. การเจ็บป่วยและบาดเจ็บ

ผู้ปฏิบัติงานเจ็บป่วย/บาดเจ็บ/ติดเชื้อที่จะนำไปสู่การปนเปื้อน
ในอาหาร ควรแจ้งให้หัวหน้าหรือฝ่ายบริหารทราบ

- โรคติดเชื้อ : *virus*
- ท้องร่วง อาเจียน : *Salmonella, Shigella*
- เจ็บคอ และเป็นไข้
- แผลติดเชื้อที่ผิวหนัง มีหนอง: *S. aureus*
- สารที่ขับออกจากหู ตา หรือจมูก

สุขลักษณะส่วนบุคคล.. 3.ความสะอาดส่วนบุคคล

- แต่งกายสะอาด ผ้ายันเปื้อน ที่คลุมหม
- รองเท้าจุ่มในสารละลายคลอรีนก่อนเข้าบริเวณผลิต
- ไม่สวมใส่เครื่องประดับ
- มือและเล็บต้องสะอาด
- ล้างมือให้สะอาดทุกครั้งก่อนเริ่มปฏิบัติงาน/หลังเข้าห้องน้ำ/หลังออกนอกบริเวณปฏิบัติงาน/สัมผัสกับอาหารดิบ

สุขลักษณะส่วนบุคคล.. 3.ความสะอาดส่วนบุคคล

ฟัน

รักษาความสะอาด ใช้ตาข่ายหรือหมวกคลุมผม

- ป้องกันเส้นผมและสิ่งสกปรกตกลงไปในอาหาร
- ไม่ควรหวีผมในบริเวณที่ผลิตอาหาร

เส้นผมยาว 1 mm พบเชื้อจุลินทรีย์มากถึง 50,000 เซลล์

สุขลักษณะส่วนบุคคล.. 3.ความสะอาดส่วนบุคคล

ปาก จมูก มือ



- พบเชื้อ **Staphylococci** ~40%
- ไอ/จาม สาเหตุการปนเปื้อนในอาหาร
- ไม่ควรล้าง แคะ จมูก
- เป่าลมใส่ในเครื่องแก้ว หรือถุง
- หากเอามือสัมผัสกับปาก หู จมูก ก่อนจับอาหารทำให้เชื้อจุลินทรีย์ปนเปื้อนสู่อาหาร

สุขลักษณะส่วนบุคคล.. 3.ความสะอาดส่วนบุคคล

ผิวหนัง

- พบเชื้อ **Staphylococci** ตามผิวหนัง
- ไม่ควรสัมผัสบริเวณที่เป็นแผล ฝี หนอง
- ขำระล้างผิวหนังให้สะอาด
- บาดแผล และแผลถลอก ควรปิดด้วยพลาสติกเกอร์กั้นน้ำก่อนเริ่มปฏิบัติงาน ป้องกันการปนเปื้อนเชื้อ

สุขลักษณะส่วนบุคคล.. 3.ความสะอาดส่วนบุคคล

มือ



เป็นส่วนที่สัมผัสกับอาหารมากที่สุด
เสี่ยงต่อการปนเปื้อนเชื้อจุลินทรีย์สู่อาหาร

ควรล้างมือให้สะอาดอยู่เสมอ

- ก่อน / ระหว่าง / หลัง การปฏิบัติงาน
- หลังจากเข้าห้องน้ำ
- หลังจับต้องอาหารดิบ หรือมีการปนเปื้อนสูง

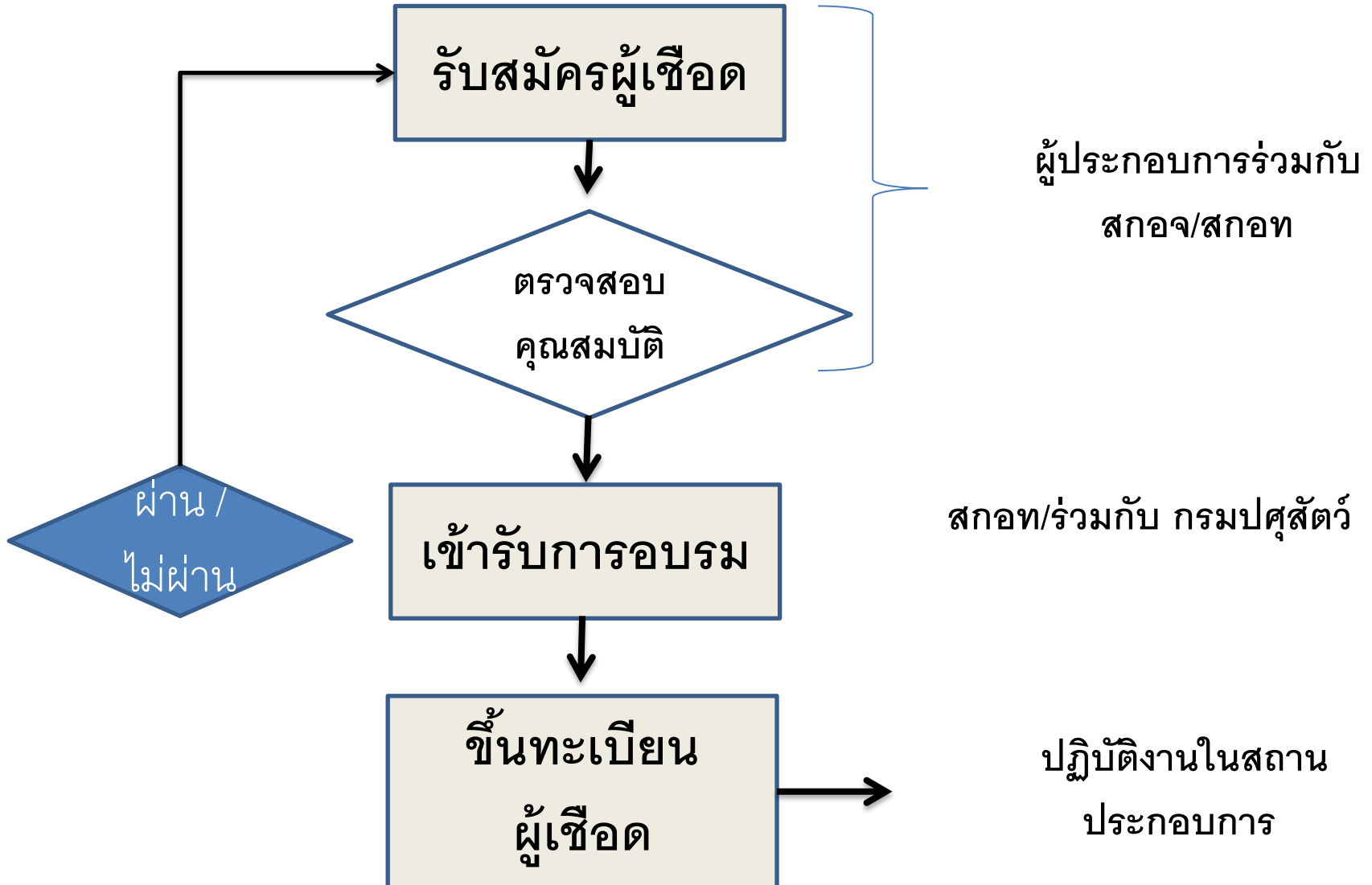
สุขลักษณะส่วนบุคคล.. 4.อุปนิสัยส่วนบุคคล

- การสูบบุหรี่
 - การกัมน้ำลาย
 - การไอ / จาม ลงบนอาหาร หรือไม่ปิดปาก
 - การล้าง แตะ แทะ เกา
 - การนำสิ่งของติดตัวเข้าไปบริเวณผลิต
- **อบรมพนักงานให้เข้าใจแนวทางปฏิบัติที่เหมาะสม**
 - **จัดตู้เก็บของส่วนตัวให้กับพนักงาน**

สุขลักษณะส่วนบุคคล.. 5.ผู้เยี่ยมชมโรงงาน

- กำหนดให้ผู้เยี่ยมชมสวมชุดกันเปื้อน :
ผ้ากันเปื้อน หมวกคลุมผม รองเท้า
- ปฏิบัติตามข้อกำหนดสุขลักษณะและส่วน
บุคคลที่กำหนดไว้
- ทางเดินของผู้เข้าเยี่ยมชมไม่ควรมีผลที่
ทำให้เกิดการปนเปื้อนข้ามสู่ผลิตภัณฑ์

การขึ้นทะเบียนผู้เชือดสัตว์ฮาลาล



Thank you

مع التحيات شكراً جزيلاً

ขอบคุณและสวัสดิ์