



รอยโรคสัตว์ที่สำคัญ ก่อนนำสัตว์เข้าเชือด



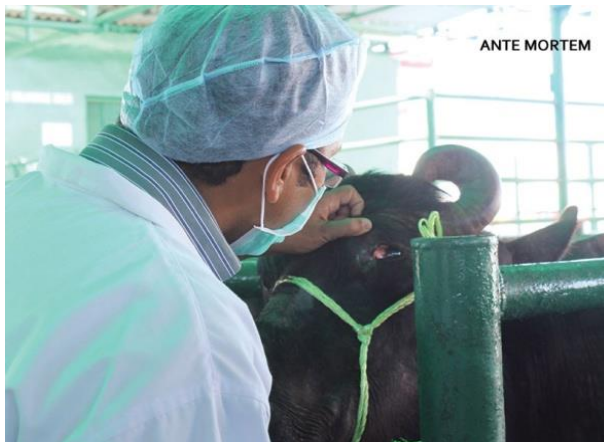
สพ.ญ.ดวงใจชนก ทับทัน

กลุ่มพัฒนาสินค้าปศุสัตว์ฮาลาล

สำนักพัฒนาระบบและรับรองมาตรฐานสินค้าปศุสัตว์ กรมปศุสัตว์

เราตรวจสอบสุขภาพสัตว์ก่อนเชือดเพื่ออะไร?

1. เพื่อควบคุมสุขอนามัยในการฆ่าสัตว์และผลิตเนื้อสัตว์
2. ได้สัตว์ที่มีชีวิต และสุขภาพสมบูรณ์เท่านั้นเข้าสู่โรงเชือด
3. เพื่อให้ได้เนื้อสัตว์ที่มีความปลอดภัยและเหมาะสมแก่การบริโภค
4. ไม่ให้สัตว์ป่วยด้วยโรคติดต่อระหว่างสัตว์และคนเข้าไปปนเปื้อนในคอกพักสัตว์ เครื่องมือ เครื่องใช้ต่างๆ และบุคลากรที่ปฏิบัติงานในโรงเชือดสัตว์
5. เพื่อลดโอกาสการปนเปื้อนในบริเวณที่ทำการเชือด



หลักปฏิบัติในการตรวจสอบสุขภาพสัตว์ก่อนเชือด



1. สัตว์ที่นำเข้าโรงเชือดต้องมีเอกสารมาพร้อมกับรถขนส่ง ซึ่งออกให้และรับรองโดยผู้ที่มีอำนาจ
2. ตรวจสอบสุขภาพสัตว์ก่อนเชือดภายใน 24 ชั่วโมง เมื่อสัตว์เข้าถึงโรงฆ่า หากเกิน 24 ชั่วโมง ต้องตรวจซ้ำ
3. สัตว์ทุกตัวต้องผ่านการตรวจสอบสุขภาพสัตว์ก่อนฆ่าจากสัตวแพทย์ตรวจโรคที่ได้รับมอบอำนาจ
จึงจะอนุญาตให้นำสัตว์เข้าสู่กระบวนการเชือดได้
4. ต้องทำในที่ที่มีแสงสว่างเพียงพอ และปฏิบัติต่อสัตว์ตามหลักสวัสดิภาพสัตว์



หลักปฏิบัติในการตรวจสอบสุขภาพสัตว์ก่อนเชือด



5. ต้องตรวจสอบสุขภาพโดยทั่วไปของสัตว์เพื่อให้มั่นใจว่าสุขภาพสมบูรณ์ ไม่มีอาการหรือผิดปกติ
6. สัตว์ที่มีอาการป่วย/สงสัยว่าป่วย ต้องคัดแยกไว้ต่างหากในที่ที่จัดไว้ได้อย่างเหมาะสม
7. สัตว์ที่ได้บาดเจ็บรุนแรงหรือเจ็บปวดอย่างทรมาน จะต้องได้รับการฆ่าโดยวิธีถูกใจ
8. สัตว์ที่ตายก่อนเชือด เช่น ตายจากการขนส่ง ตายจากการเจ็บป่วย ให้ยัดซากไว้และนำไปทำลายอย่างเหมาะสม





ตรวจสอบสุขภาพสัตว์ก่อนฆ่า
(Ante-mortem inspection)



อาการปกติ

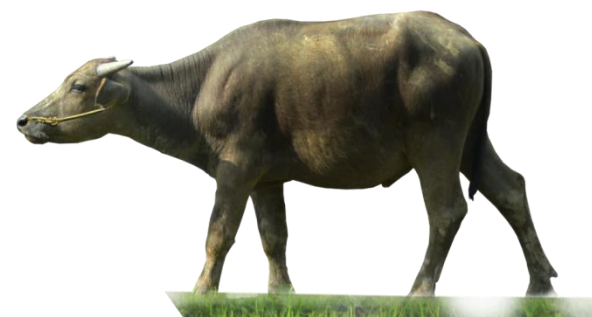


ป่วย/สกปรก





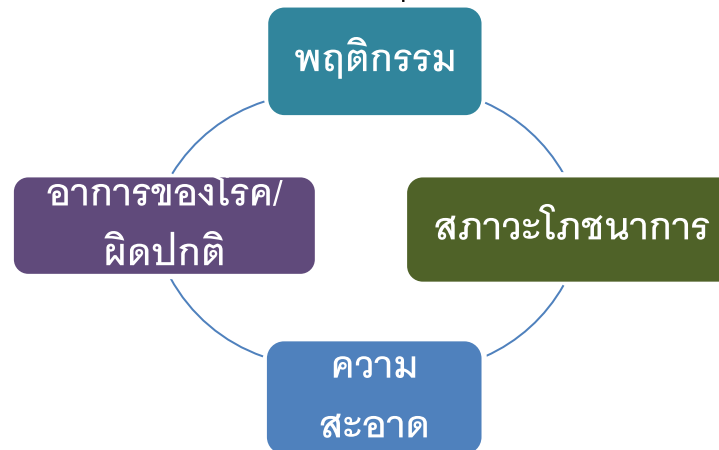
การตรวจสุขภาพก่อนฆ่า โค กระบือ แพะ แกะ





วิธีในการตรวจสอบสุขภาพสัตว์ก่อนเชือด

1. ตรวจสอบข้อมูลเบื้องต้น
2. คอกพักสัตว์ก่อนฆ่าที่ใช้สำหรับตรวจสอบสุขภาพสัตว์ก่อนฆ่า
 - แสงสว่างเพียงพอ
 - มองเห็นสัตว์ได้อย่างชัดเจน
3. สังเกตอาการของสัตว์และความผิดปกติต่างๆ



4. ตรวจสอบสัตว์อย่างละเอียด เช่น ทำเย็บ/ความสนใจต่อสิ่งแวดล้อม/ระบบทางเดินอาหาร เป็นต้น

ความผิดปกติที่ตรวจพบ



1. ระบบทางเดินหายใจ
2. พฤติกรรมของสัตว์
3. ท่าทางการเดิน
4. ท่าทางและการทรงตัว
5. ความสมดุลของโครงสร้างและลักษณะสัดส่วนร่างกาย
6. สิ่งคัดหลั่งและการมีส่วนใดส่วนหนึ่งของอวัยวะไหล่ออกมานอกร่างกาย
7. สี
8. กลิ่น





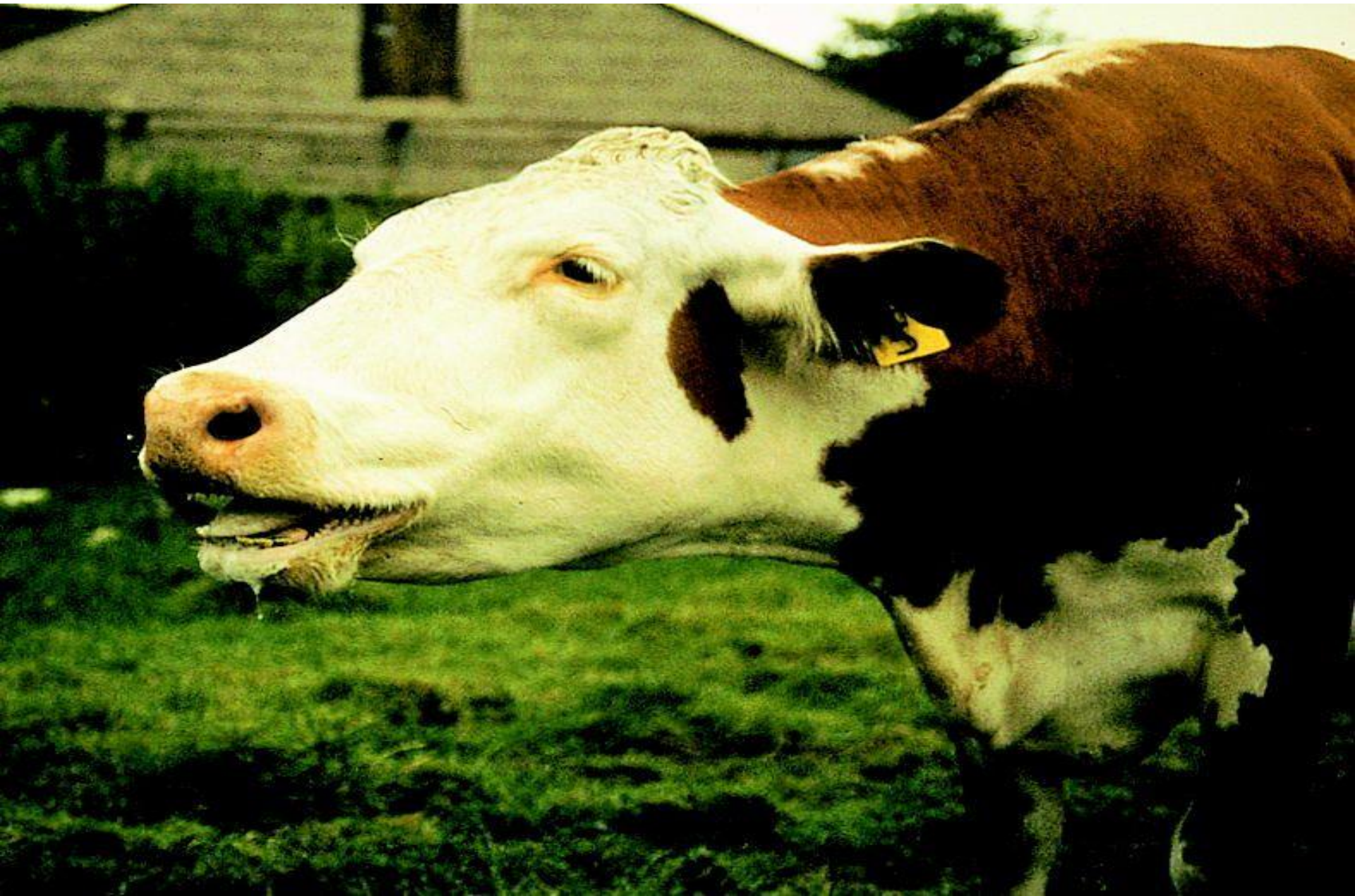
1. ความผิดปกติของระบบทางเดินหายใจ

- ลักษณะการหายใจ
- อัตราการหายใจ

Table 11.1 Physiological data relating to the various species.

	Temperature °C (°F)	Pulse (per min)	Respiration (per min)
Cattle	39 (102)	50	12-16
Sheep and goats	39.5 (103)	75	12-20
Pigs	39 (102)	75	10-16
Horses	38 (100)	36	8-12
Deer	38.5 (101)	60-80	13-15

Difficulty in breathing



Open-mouth breathing



Severe respiratory distress



2. ความผิดปกติของพฤติกรรม

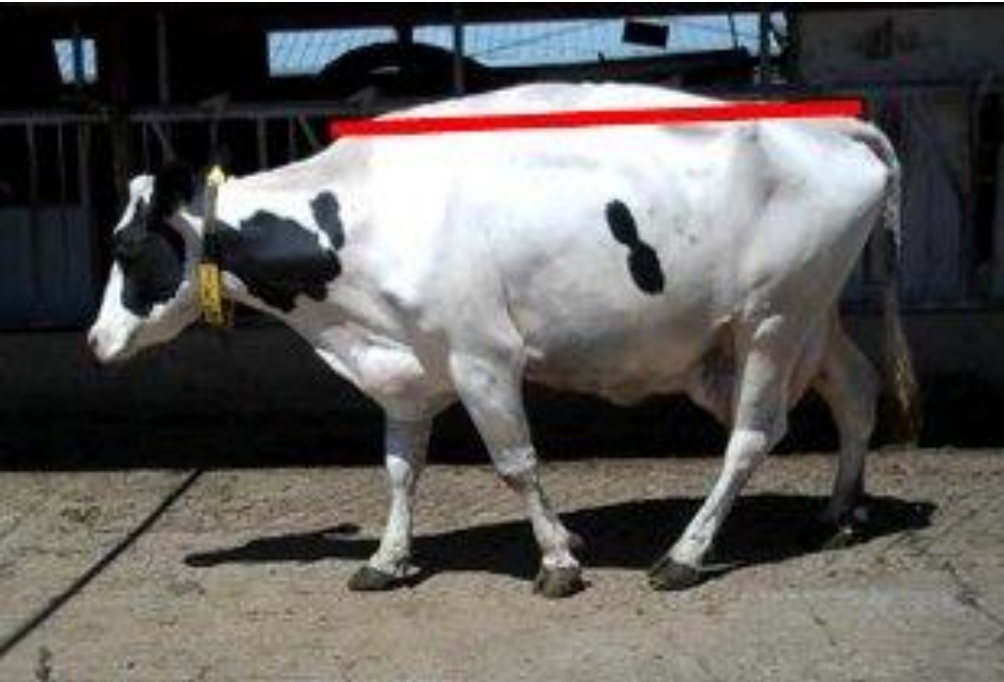


BSE (โรควัวบ้า)





3. ความผิดปกติของการเดิน



Abnormal gait

Lameness



4. ความผิดปกติของท่าทางและการทรงตัว



Downer cow syndrome

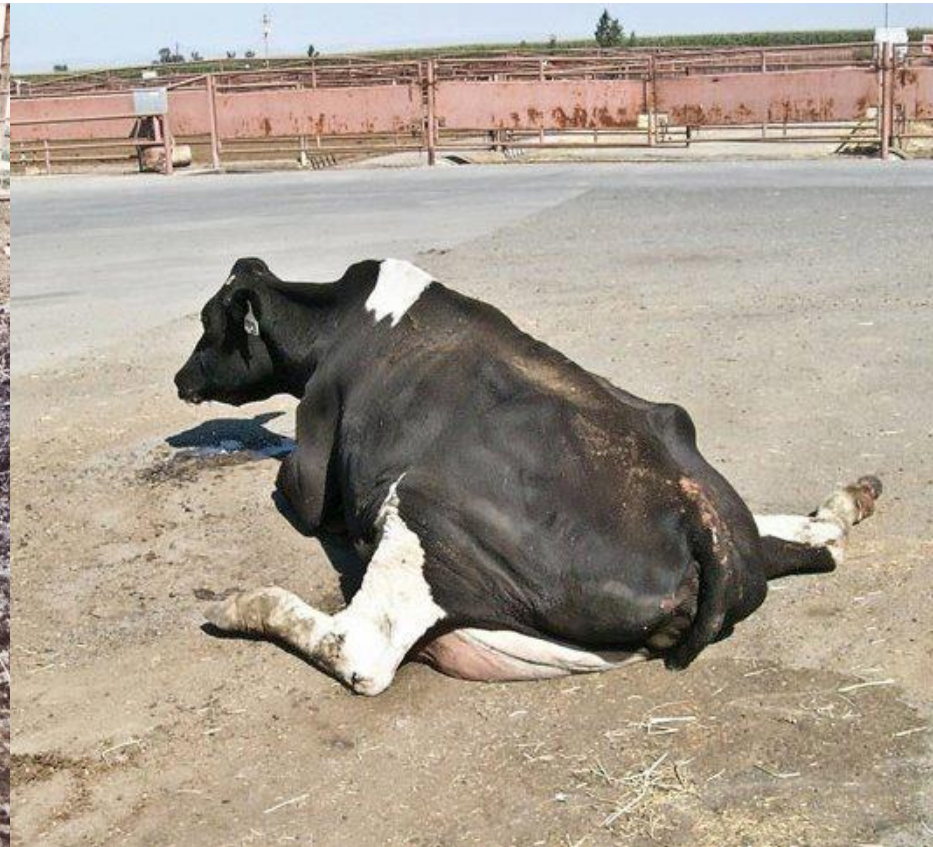


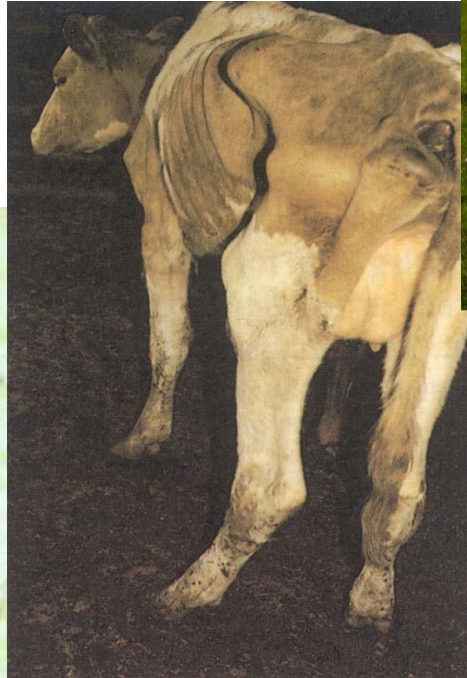


Fig.2. Bovine 2: the animal is standing up with legs straight (decreased hock curvature) and displaced forward; the abdomen is contracted due to joint pain.

การทรงตัวไม่ปกติ



5. ความผิดปกติความสมดุลของโครงสร้าง และลักษณะสัดส่วนร่างกาย

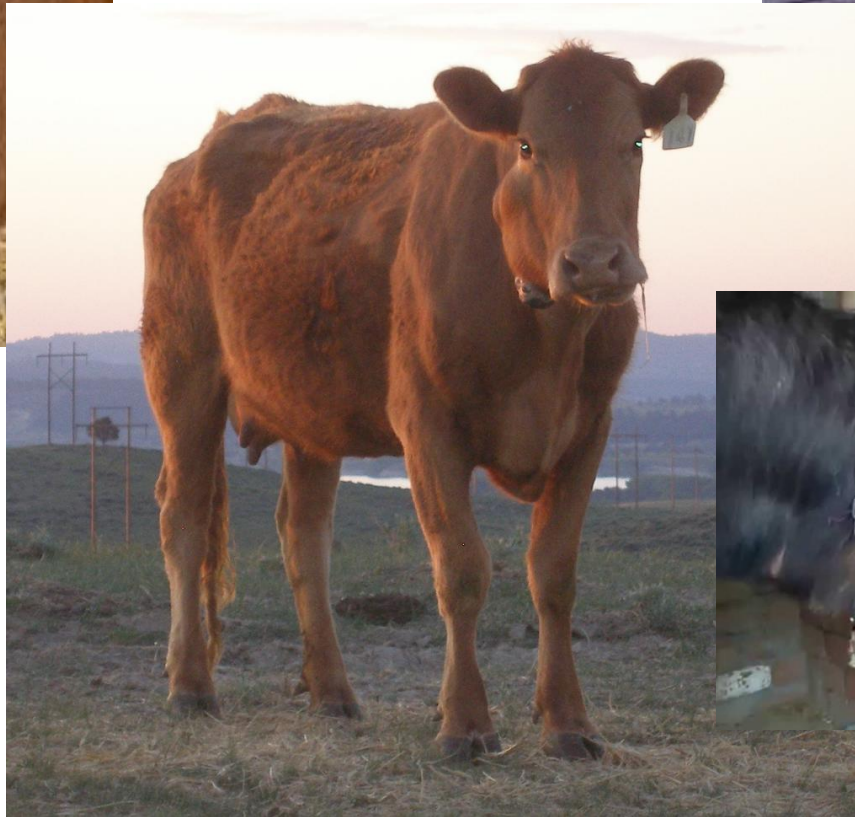


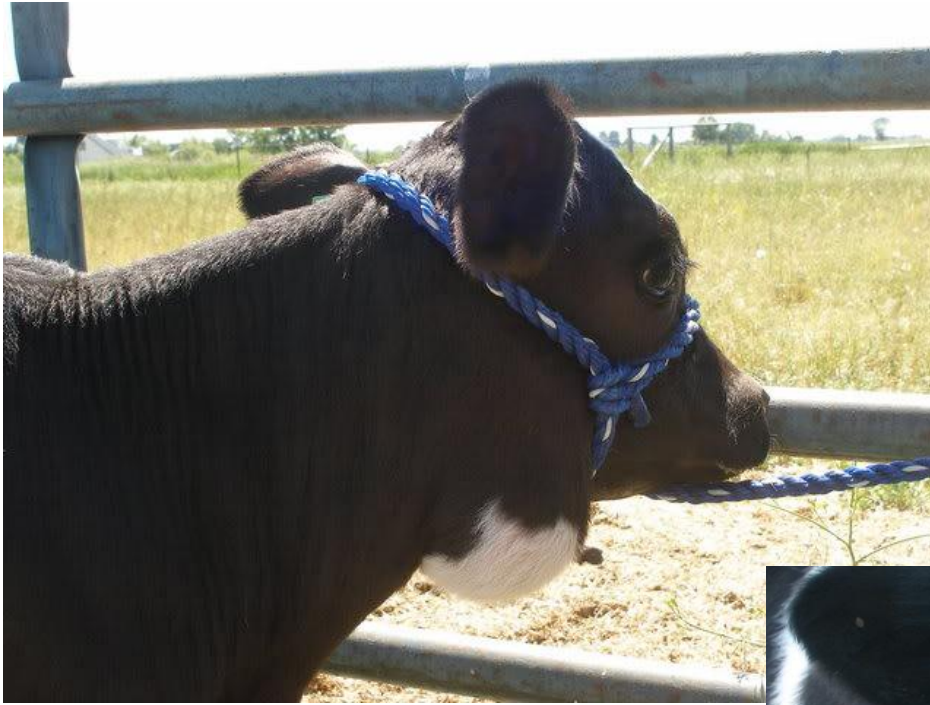


Enlarged jaws



“Lumpy jaw”





Abscess (ମୈ)



“Bottle jaw”



excess fluid or swelling under the jaw

- worm
- liver fluke

- Malnutrition
- Johnes dz.
- Anemia
- Heart failure



Swelling of the skin





Edema (บวมน้ำ)



บาดแผลที่ผิวหนัง



สะเก็ดอักเสบ บวม



Photograph / Copyright - Pierre Mathevet.

Arthritic carpus in a cow. Note joint swelling and stance reducing weight bearing on this leg.





6. สิ่งคัดหลั่งและการมีส่วนใดส่วนหนึ่งของอวัยวะ ไหลออกมาจากร่างกาย



- สิ่งคัดหลั่งต่างๆ จากร่างกาย



Discharge from
the nose & eye
of cattle



**Discharge from
the nose
of goat**



**Mucous
diarrhea**

**Bloody
diarrhea**



Vaginal prolapse



Rectal and vaginal prolapse in goat



Goat



Cow



Sheep



Uterine prolapse

Rectal prolapse



7. ความผิดปกติของสี



Red colour



การอักเสบต่างๆ





Yellow colour (ดีซ่าน)



Pale colour (ซีด)



Black & dark blue colour



GANGRENOUS mastitis!
This area will slough off



เกิดเนื้อตายที่เต้านม



8. ความผิดปกติของกลิ่น

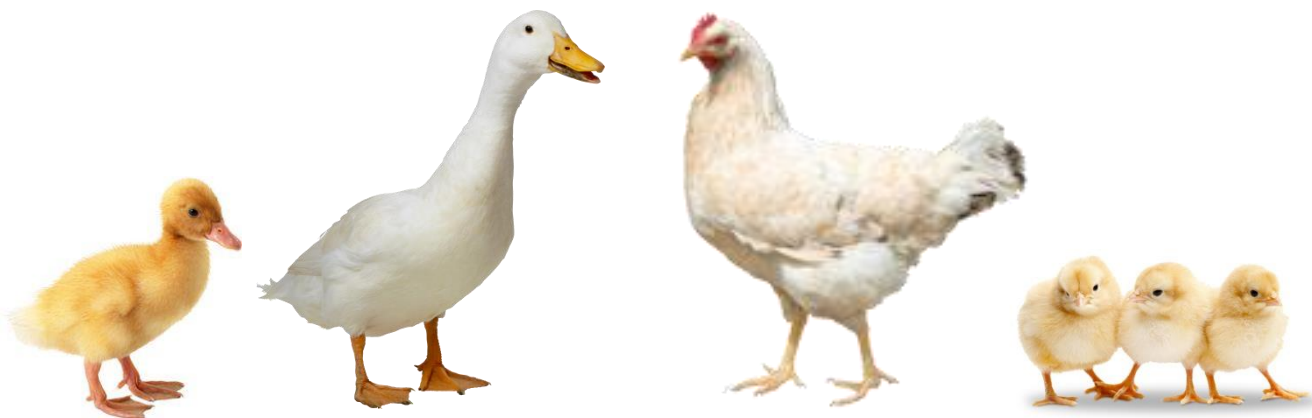


- กลิ่นฟีหนอง
- กลิ่นยาและสารตกค้าง
- กลิ่นอุจจาระ
- กลิ่นอะซีโตน





การตรวจสุขภาพก่อนฆ่าสัตว์ปีก

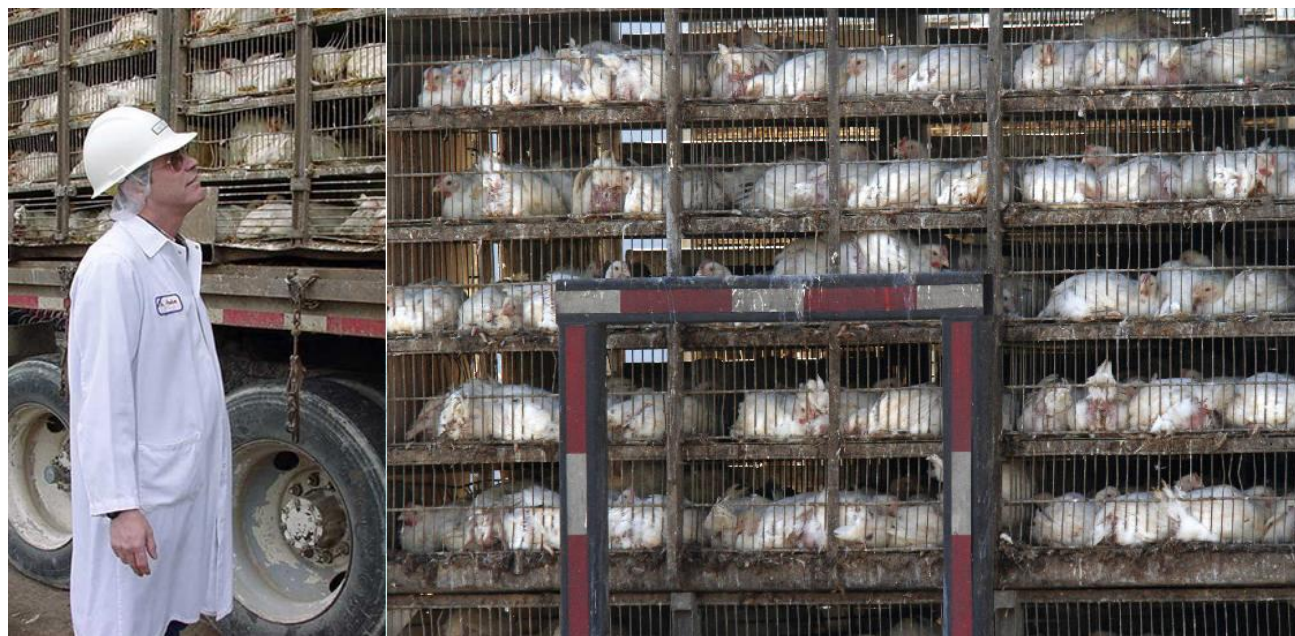




การตรวจสอบสุขภาพสัตว์ปีกก่อนฆ่า

เอกสารประกอบการตรวจ

เอกสารควบคุมการเคลื่อนที่ (ร.3/ร.4)



ลักษณะอาการของโรคสัตว์ปีกที่ไม่อนุญาตให้เข้าเชือด



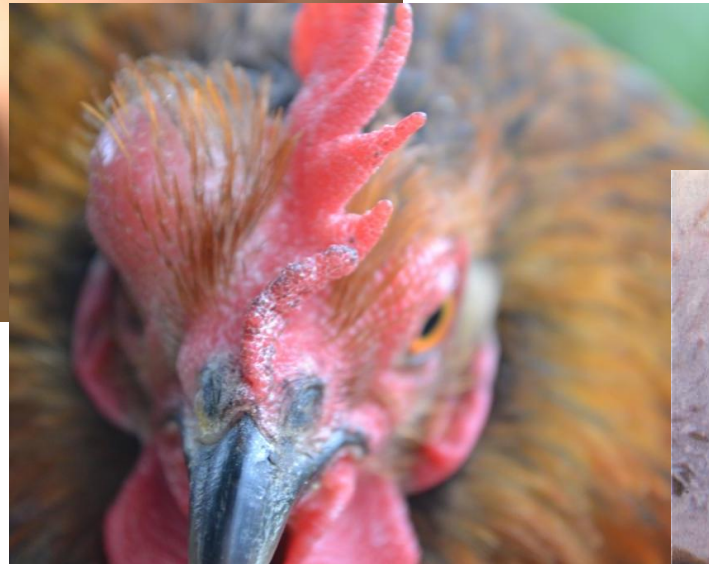
1. อาการบวมบริเวณหัวและตา
2. เหนียงคอบวมน้ำ
3. แสดงอาการหอบ และ/หรือ จาม ไอ
4. รอยโรคที่ผิวหนัง
5. ขาพิการ
6. อาการทางระบบประสาท
7. กระจก/ข้อต่อบวม
8. อื่นๆ เช่น สัตว์ตัวผสม แก้ว



1.อาการบวมบริเวณหัวและตา



- โรคหวัดน้ำบวม
- โรคกาฬโรค
- โรคขาดวิตามินเอ







2.อาการเหนียงคอบวมน้ำ



- โรคอหิวาต์สัตว์ปีก
- โรคหวัดหน้าบวม





3.อาการหอบ/ไอ/จาม



- โรคไข้หวัดนก
- โรคหวัดหน้าบวม
- โรคหลอดลมอักเสบติดต่อ
- โรคนิวคาสเซิล
- โรคกล่องเสียงอักเสบติดต่อ

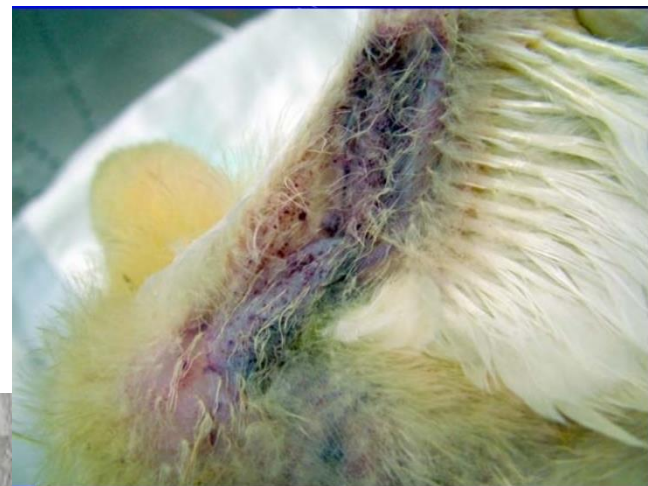




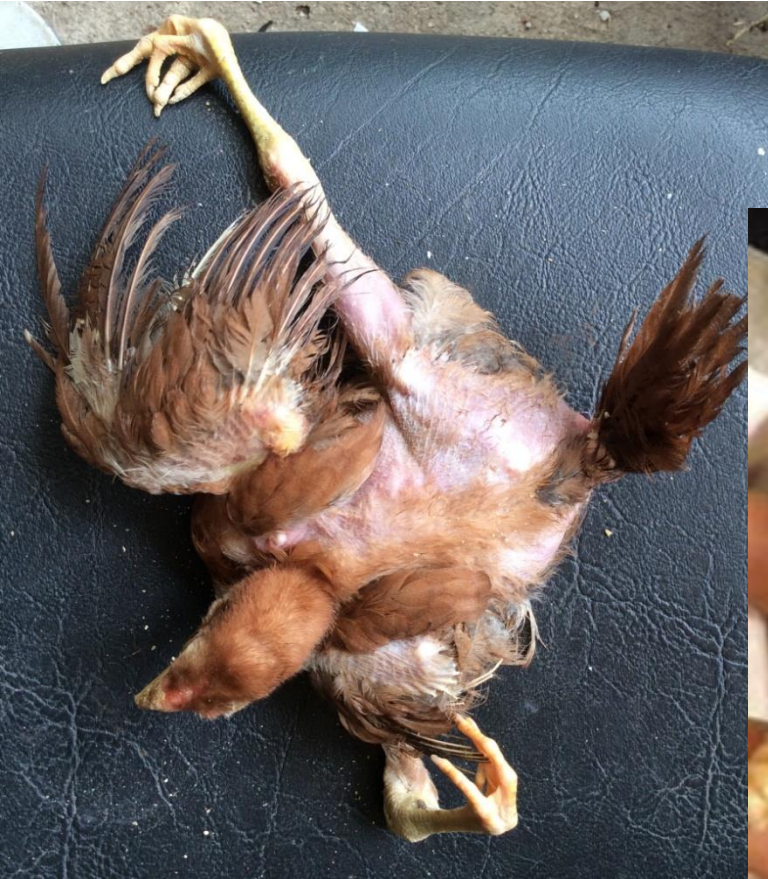
4. รอยโรคที่ผิวหนัง

-โรคฝีดาษ

-โรคโลหิตจางติดต่อในไก่



5. ขาพิการ

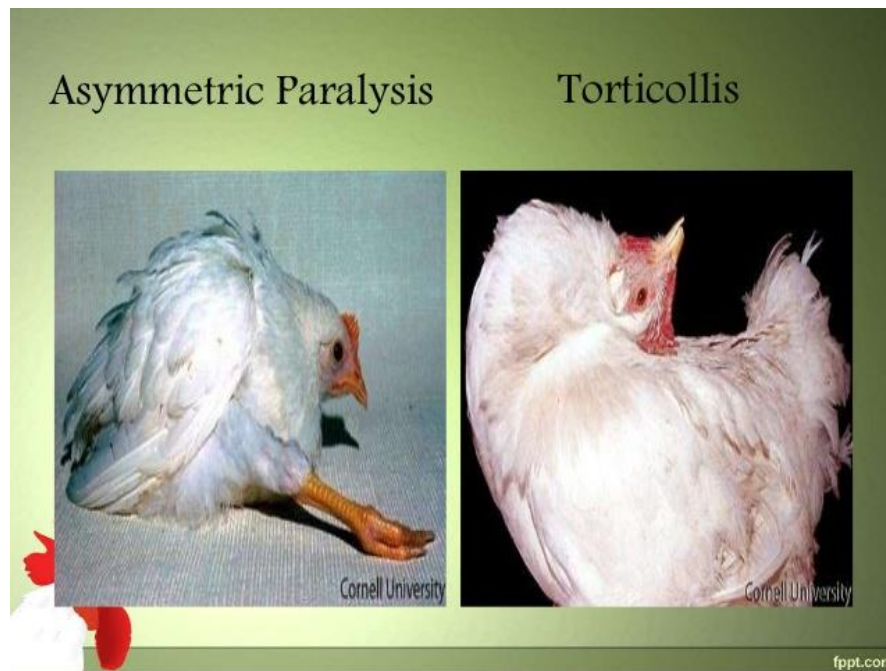
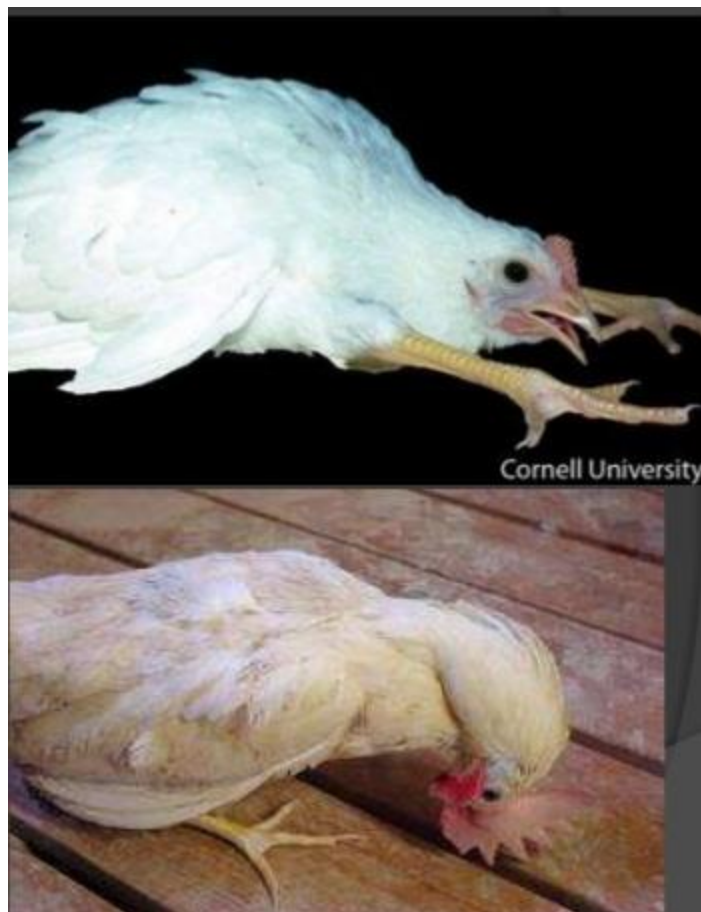


Top view of Bumblefoot infection extending from pad up between toes.



6. มีอาการทางระบบประสาท

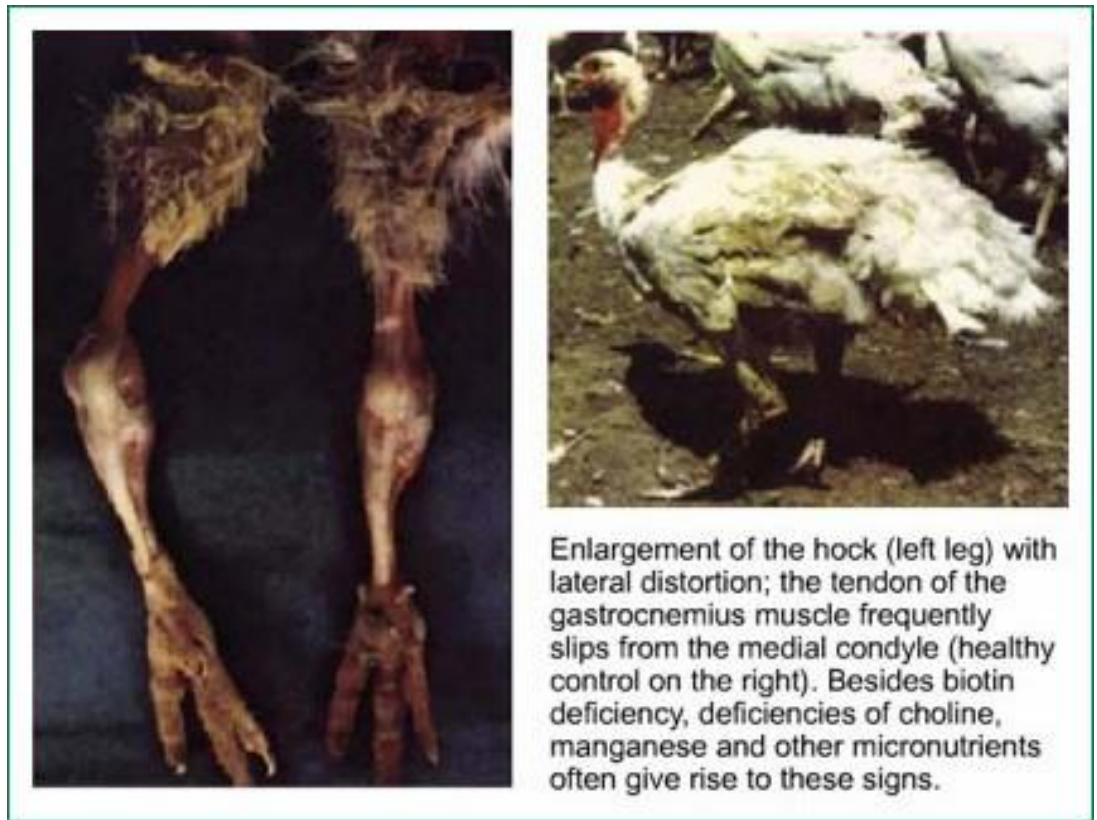
- Newcastle dz.
- Marek's dz.



7.กระดูก/ข้อต่อบวม



- โรคติดเชื้อไมโคพลาสมา
- โรคติดเชื้อริโอไวรัส



ไข้หวัดนก (Avian influenza)



USDA file photo
Purple discoloration of the comb could indicate HPAI.



USDA file photo
Birds affected by HPAI could show swelling of the head, wattles, combs, and face.



USDA file photo
Hemorrhaging of the skin and legs is just one of the signs birds might exhibit when infected with the HPAI virus.



USDA file photo
Nasal discharge (a runny nose) can be a sign of HPAI.

การตัดสินใจสุขภาพล่วงหน้า

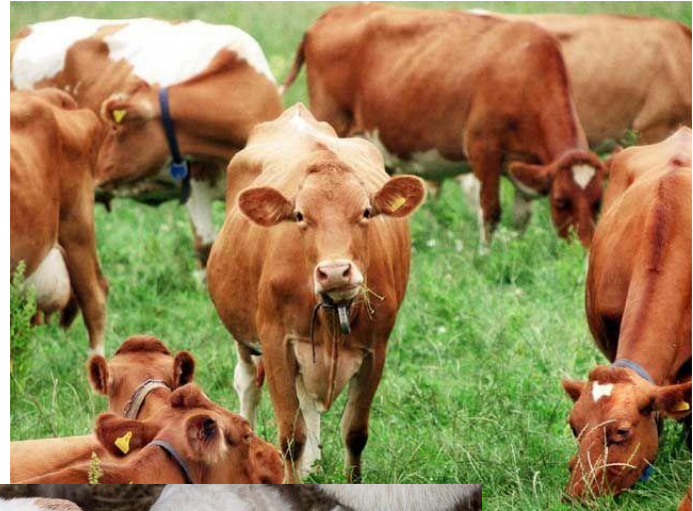
1. อนุญาตให้เข้าเลือดได้ตามปกติ

2. อนุญาตให้เข้าเลือดได้แต่มีเงื่อนไข

3. ไม่อนุญาตให้เข้าเลือด

1.อนุญาตให้เข้าเชือดได้ตามปกติ

- สัตว์สุขภาพสมบูรณ์แข็งแรง
- ไม่มีอาการของโรค
- ไม่มีความผิดปกติใดๆ
- เหมาะแก่การเชือดเพื่อบริโภค



2.อนุญาตให้เข้าเชือดได้แต่มีเงื่อนไข

1. บาดเจ็บเนื่องจากอุบัติเหตุ เช่น กระดูกหัก ฟกช้ำรุนแรง เจ็บปวดทรมาน

➤ ให้ทำการฆ่าโดยวิธีถูกเงื่อนไข

2. ไม่แสดงอาการป่วย หรือความผิดปกติ หรือความบกพร่องอย่างชัดเจน

แต่อยู่ในข่ายสงสัย ต้องดำเนินการดังนี้

➤ เข้าฆ่าเป็นรายสุดท้ายของวัน เพื่อลดโอกาสการปนเปื้อนในโรงเชือดสัตว์

➤ ทำการตรวจซากสัตว์โดยละเอียดในขั้นตอนการตรวจซากภายหลังเชือด

➤ ทำการเก็บตัวอย่างจากซากหรืออวัยวะเพื่อส่งตรวจวิเคราะห์ทางห้องปฏิบัติการ



3. ไม่อนุญาตให้เข้าเชือด

1. สัตว์สุขภาพไม่สมบูรณ์ มีความผิดปกติ ส่งผลต่อสุขภาพผู้บริโภค
 - ยึดและทำลายซาก
2. สัตว์ที่แสดงอาการป่วยหรือผิดปกติอย่างรุนแรง และอาจเป็นอันตรายต่อผู้บริโภค หรือผู้ปฏิบัติงาน เช่น ป่วยด้วยโรคระบาดสัตว์ หรือโรคสัตว์สู่คน
 - ยึดและทำลายซากอย่างเหมาะสม
3. สัตว์ที่มีอาการโคม่า และตายจากการขนส่ง
 - ยึดและทำลายซาก
4. สัตว์ที่ไม่มีเอกสารรับรองที่ออกให้โดยเจ้าหน้าที่ผู้มีอำนาจที่อยู่ต้นทาง หรือมีแต่ข้อมูลไม่ตรงกับข้อเท็จจริง

