

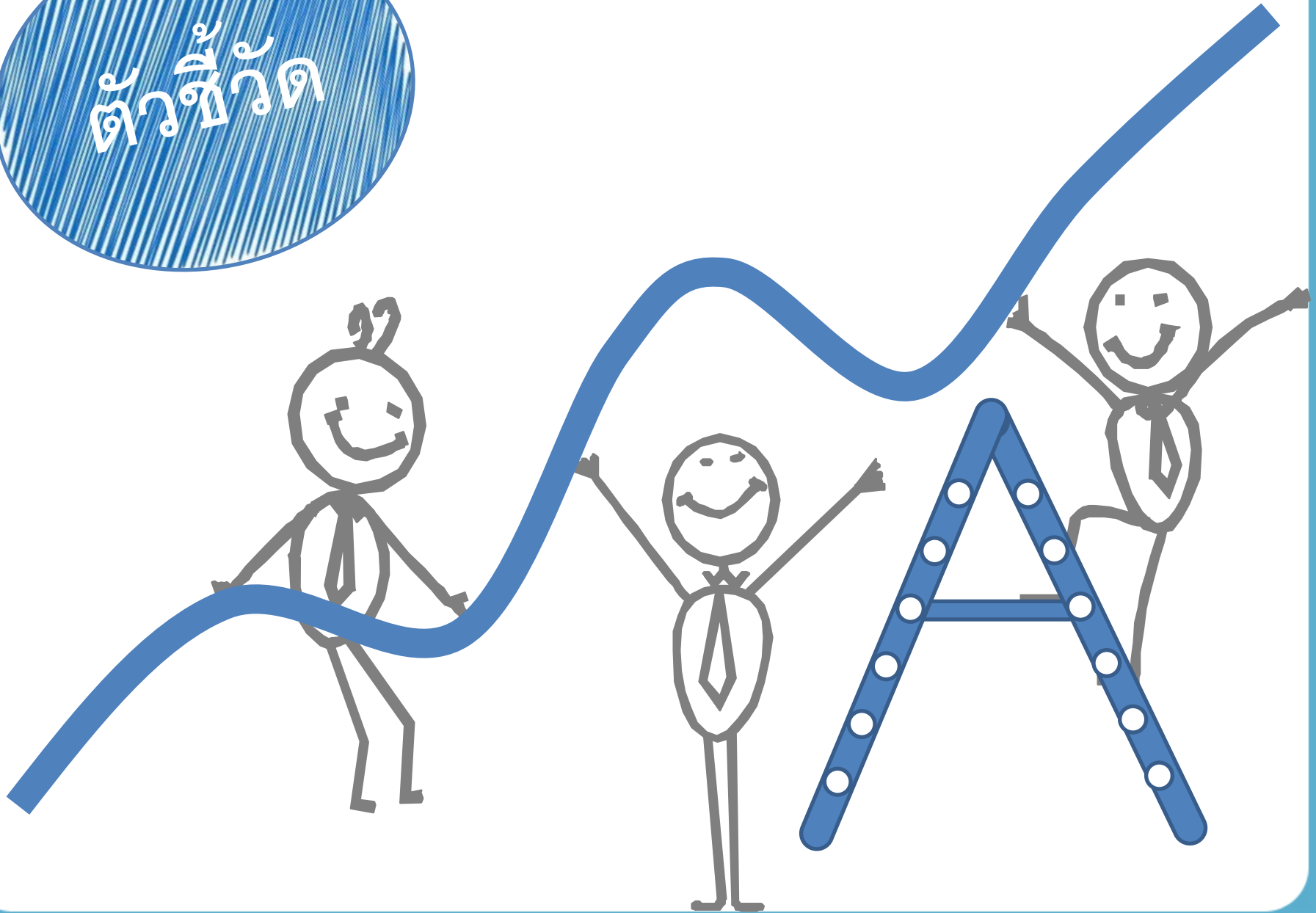


ตัวชี้วัด

กลุ่มรับรองด้านการปศุสัตว์

ปีงบประมาณ 2564

ตัวชี้วัด



ตัวชี้วัดปศุสัตว์ OK

ผู้รับผิดชอบโครงการ

นางสาวณัฐภาวี ภิรมรักษ์

(นายสัตวแพทย์)



ตัวชี้วัดด้านมาตรฐานสินค้าปศุสัตว์ของปศุสัตว์จังหวัด ประจำปีงบประมาณ พ.ศ. 2564

โครงการไข่สดปลอดภัย ใส่ใจ ผู้บริโภค (ปศุสัตว์ OK)



ตัวชี้วัดบังคับที่ ๒

- ชื่อตัวชี้วัด : การรับรองสถานที่จำหน่ายไข่สดตามโครงการไข่สด ปลอดภัย ใส่ใจผู้บริโภค (ปศุสัตว์ ok)
- นำหนักตัวชี้วัด : ร้อยละ ๒

การรายงานผล

- สนง.ปศจ. ส่งเอกสารหลักฐานให้สนง.ปศข.
- สนง.ปศข. พิจารณาหลักฐาน และสรุปคะแนนตามแบบฟอร์ม ส่งใน E-mail : dldokegg@gmail.com



โครงการไข่สดปลอดภัย ใส่ใจผู้บริโภค (ปศุสัตว์ OK)

ระดับคะแนน	เกณฑ์การให้คะแนน : รอบที่ 1/2564	เกณฑ์การให้คะแนน : รอบที่ 2/2564
1	ร้อยละ 10-19.99	ร้อยละ 51-59.99
2	ร้อยละ 20-29.99	ร้อยละ 60-69.99
3	ร้อยละ 30-39.99	ร้อยละ 70-79.99
4	ร้อยละ 40-49.99	ร้อยละ 80-89.99
5	เท่ากับหรือมากกว่า ร้อยละ 50	เท่ากับหรือมากกว่า ร้อยละ 90

รายละเอียดตัวชี้วัดด้านมาตรฐานสินค้าปศุสัตว์
ของปศุสัตว์จังหวัด ประจำปีงบประมาณ พ.ศ. 2564

ตัวชี้วัดบังคับที่ ๒

- ชื่อตัวชี้วัด : การรับรองสถานที่จำหน่ายไข่สดตาม
โครงการไข่สด ปลอดภัย ใส่ใจผู้บริโภค (ปศุสัตว์ ok)

เกณฑ์การให้คะแนน

- สถานที่จำหน่ายไข่สดที่ได้รับ การตรวจรับรองใหม่ ตามโครงการปศุสัตว์ OK
- สถานที่จำหน่ายไข่สดที่ได้รับ การตรวจติดตาม การรับรองปศุสัตว์ OK
- สถานที่จำหน่ายไข่สดที่ได้รับ การตรวจต่ออายุ การรับรองปศุสัตว์ OK

เทียบจากค่าเป้าหมายในระบบ E-operation



ตัวชี้วัดโคนม

ผู้รับผิดชอบโครงการ

นางสาวศศิภา แก้วประเสริฐ

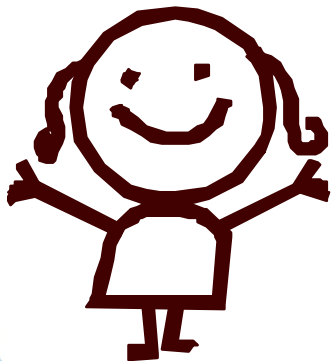
(นายสัตวแพทย์ชำนาญการ)



ตัวชี้วัดโคนม

ตัวชี้วัดบังคับเลือกที่ 4

จำนวนสถานประกอบการฟาร์มโคนมที่ได้รับการตรวจประเมิน
และรับรองการปฏิบัติทางการเกษตรที่ดีสำหรับฟาร์มโคนม
(ตัวชี้วัดด้านมาตรฐานสินค้าปศุสัตว์ของปศุสัตว์จังหวัด)





ตัวชี้วัดโคนม

เกณฑ์การให้คะแนน : รอบที่ 1/2564 (ตุลาคม 2563 – มีนาคม 2564)

ระดับ คะแนน	ค่าเป้าหมายผลงาน/รายละเอียดการดำเนินงาน
1	ฟาร์มโคนมที่ยังไม่ได้รับการรับรอง GAP ได้รับการตรวจประเมินไม่น้อยกว่าร้อยละ 3 ของจำนวนฟาร์มโคนมที่ยังไม่ได้รับรอง GAP ในจังหวัด
2	ฟาร์มโคนมที่ยังไม่ได้รับการรับรอง GAP ได้รับการตรวจประเมินไม่น้อยกว่าร้อยละ 6 ของจำนวนฟาร์มโคนมที่ยังไม่ได้รับรอง GAP ในจังหวัด
3	ฟาร์มโคนมที่ยังไม่ได้รับการรับรอง GAP ได้รับการตรวจประเมินไม่น้อยกว่าร้อยละ 9 ของจำนวนฟาร์มโคนมที่ยังไม่ได้รับรอง GAP ในจังหวัด
4	ฟาร์มโคนมที่ยังไม่ได้รับการรับรอง GAP ได้รับการตรวจประเมินไม่น้อยกว่าร้อยละ 12 ของจำนวนฟาร์มโคนมที่ยังไม่ได้รับรอง GAP ในจังหวัด
5	ฟาร์มโคนมที่ยังไม่ได้รับการรับรอง GAP ได้รับการตรวจประเมินไม่น้อยกว่าร้อยละ 15 ของจำนวนฟาร์มโคนมที่ยังไม่ได้รับรอง GAP ในจังหวัด



ตัวชี้วัดโคนม

เกณฑ์การให้คะแนน : รอบที่ 2/2564 (เมษายน 2564 – กันยายน 2564)

ระดับคะแนน	ค่าเป้าหมายผลงาน/รายละเอียดการดำเนินงาน
1	ฟาร์มโคนมที่ยังไม่ได้รับการรับรอง GAP ได้รับการรับรองไม่ต่ำกว่าร้อยละ 3 ของจำนวนฟาร์มโคนมที่ยังไม่ได้รับรอง GAP ในจังหวัด
2	ฟาร์มโคนมที่ยังไม่ได้รับการรับรอง GAP ได้รับการรับรองไม่ต่ำกว่าร้อยละ 6 ของจำนวนฟาร์มโคนมที่ยังไม่ได้รับรอง GAP ในจังหวัด
3	ฟาร์มโคนมที่ยังไม่ได้รับการรับรอง GAP ได้รับการรับรองไม่ต่ำกว่าร้อยละ 9 ของจำนวนฟาร์มโคนมที่ยังไม่ได้รับรอง GAP ในจังหวัด
4	ฟาร์มโคนมที่ยังไม่ได้รับการรับรอง GAP ได้รับการรับรองไม่ต่ำกว่าร้อยละ 12 ของจำนวนฟาร์มโคนมที่ยังไม่ได้รับรอง GAP ในจังหวัด
5	ฟาร์มโคนมที่ยังไม่ได้รับการรับรอง GAP ได้รับการรับรองไม่ต่ำกว่าร้อยละ 15 ของจำนวนฟาร์มโคนมที่ยังไม่ได้รับรอง GAP ในจังหวัด



แหล่งข้อมูล/วิธีจัดเก็บข้อมูล/หลักฐานอ้างอิง



แบบฟอร์มรายงานผลการตรวจประเมินการปฏิบัติทางการเกษตรที่ดี
ด้านปศุสัตว์ หรือใบรับรองการปฏิบัติทางการเกษตรที่ดีสำหรับฟาร์มโคนม



รายงานผลการปฏิบัติงานในระบบ e-operation



ข้อมูลจากสำนักงานปศุสัตว์จังหวัดทั่วประเทศ จัดทำหนังสือพร้อมหลักฐานครบ
ทุกระดับคะแนน และจัดส่งให้กลุ่มรับรองด้านการปศุสัตว์ สำนักพัฒนาระบบและ
รับรองมาตรฐานสินค้าปศุสัตว์ ทาง E-mail: farm@dld.go.th

ตัวชี้วัดศูนย์รวมบ้านมดืบ

ผู้รับผิดชอบโครงการ

นางสาวดวงใจชนก ทับทัน

(นายสัตวแพทย์ชำนาญการ)



ตัวชี้วัดศูนย์รวบรวมนํ้านมดิบ

ตัวชี้วัดเลือกที่ 4

ร้อยละของศูนย์รวบรวมนํ้านมดิบที่รักษาสถานภาพการปฏิบัติที่ดี
สำหรับศูนย์รวบรวมนํ้านมดิบ (GMP)

(ตัวชี้วัดด้านมาตรฐานสินค้าปศุสัตว์ของปศุสัตว์เขต)





ตัวชี้วัดศูนย์รวบรวมนํ้านมดิบ

เกณฑ์การให้คะแนน : รอบที่ 1/2564 (ตุลาคม 2563 – มีนาคม 2564)

ระดับ คะแนน	ค่าเป้าหมายผลงาน/รายละเอียดการดำเนินงาน
1	ศูนย์รวบรวมนํ้านมดิบคงไว้ซึ่งการรับรองและ/หรือ ได้รับการต่ออายุการรับรอง GMP ไม่น้อยกว่าร้อยละ 10 จากเป้าหมายที่ต้องดำเนินการระหว่างตุลาคม 2563-มีนาคม 2564
2	ศูนย์รวบรวมนํ้านมดิบคงไว้ซึ่งการรับรองและ/หรือ ได้รับการต่ออายุการรับรอง GMP ไม่น้อยกว่าร้อยละ 20 จากเป้าหมายที่ต้องดำเนินการระหว่างตุลาคม 2563-มีนาคม 2564
3	ศูนย์รวบรวมนํ้านมดิบคงไว้ซึ่งการรับรองและ/หรือ ได้รับการต่ออายุการรับรอง GMP ไม่น้อยกว่าร้อยละ 30 จากเป้าหมายที่ต้องดำเนินการระหว่างตุลาคม 2563-มีนาคม 2564
4	ศูนย์รวบรวมนํ้านมดิบคงไว้ซึ่งการรับรองและ/หรือ ได้รับการต่ออายุการรับรอง GMP ไม่น้อยกว่าร้อยละ 40 จากเป้าหมายที่ต้องดำเนินการระหว่างตุลาคม 2563-มีนาคม 2564
5	ศูนย์รวบรวมนํ้านมดิบคงไว้ซึ่งการรับรองและ/หรือ ได้รับการต่ออายุการรับรอง GMP ไม่น้อยกว่าร้อยละ 50 จากเป้าหมายที่ต้องดำเนินการระหว่างตุลาคม 2563-มีนาคม 2564

หมายเหตุ : กรณีมีการถ่ายโอนภารกิจให้แก่หน่วยรับรองภายนอก ให้นำยอดหักลบออกจากเป้าหมายที่ต้องดำเนินการ



ตัวชี้วัดศูนย์รวบรวมนํ้านมดิบ

เกณฑ์การให้คะแนน : รอบที่ 2/2564 (เมษายน 2564 – กันยายน 2564)

ระดับ คะแนน	ค่าเป้าหมายผลงาน/รายละเอียดการดำเนินงาน
1	ศูนย์รวบรวมนํ้านมดิบคงไว้ซึ่งการรับรองและ/หรือ ได้รับการต่ออายุการรับรอง GMP ไม่น้อยกว่าร้อยละ 60 จากเป้าหมายที่ต้องดำเนินการในปีงบประมาณ 2564
2	ศูนย์รวบรวมนํ้านมดิบคงไว้ซึ่งการรับรองและ/หรือ ได้รับการต่ออายุการรับรอง GMP ไม่น้อยกว่าร้อยละ 70 จากเป้าหมายที่ต้องดำเนินการในปีงบประมาณ 2564
3	ศูนย์รวบรวมนํ้านมดิบคงไว้ซึ่งการรับรองและ/หรือ ได้รับการต่ออายุการรับรอง GMP ไม่น้อยกว่าร้อยละ 80 จากเป้าหมายที่ต้องดำเนินการในปีงบประมาณ 2564
4	ศูนย์รวบรวมนํ้านมดิบคงไว้ซึ่งการรับรองและ/หรือ ได้รับการต่ออายุการรับรอง GMP ไม่น้อยกว่าร้อยละ 90 จากเป้าหมายที่ต้องดำเนินการในปีงบประมาณ 2564
5	ศูนย์รวบรวมนํ้านมดิบคงไว้ซึ่งการรับรองและ/หรือ ได้รับการต่ออายุการรับรอง GMP ไม่น้อยกว่าร้อยละ 100 จากเป้าหมายที่ต้องดำเนินการในปีงบประมาณ 2564

หมายเหตุ : กรณีมีการถ่ายโอนภารกิจให้แก่หน่วยรับรองภายนอก ให้นำยอดหักลบออกจากเป้าหมายที่ต้องดำเนินการ

ข้อมูลพื้นฐานประกอบตัวชี้วัด

เขต	จำนวนศูนย์รวบรวมน้ำนมดิบ (แห่ง)	
	เป้าหมายรอบ 1/2564	เป้าหมายรอบ 2/2564
เขต 1	21 (11=5 คะแนน)	39 (39=5 คะแนน)
เขต 2	6 (3=คะแนน)	10 (10=5 คะแนน)
เขต 3	19 (10=5 คะแนน)	39 (39=5 คะแนน)
เขต 4	16 (8=5 คะแนน)	24 (24=5 คะแนน)
เขต 5	9 (5=5 คะแนน)	35 (35=5 คะแนน)
เขต 6	0 (0=5 คะแนน)	9 (9=5 คะแนน)
เขต 7	15 (8=5 คะแนน)	36 (36=5 คะแนน)
เขต 8	3 (2=5 คะแนน)	3 (3=5 คะแนน)
เขต 9	0 (0=5 คะแนน)	1 (1=5 คะแนน)



ตัวชี้วัดศูนย์รวบรวมนํ้านมดิบ

แหล่งข้อมูล/วิธีจัดเก็บข้อมูล/หลักฐานอ้างอิง



กรณีคงไว้ซึ่งการรับรอง ใช้แบบฟอร์มสรุปผลการตัดสินใจของผู้ตัดสินใจรับรอง การปฏิบัติที่ดีสำหรับศูนย์รวบรวมนํ้านมดิบ (F-CC/DP-DLP-01)



กรณีต่ออายุการรับรอง ใช้ใบรับรองการปฏิบัติทางการเกษตรที่ดีสำหรับ ฟาร์มโคนมหรือรายงานการประชุมคณะกรรมการรับรองการปฏิบัติที่ดีสำหรับ สถานประกอบการปศุสัตว์ภายในประเทศ



จัดทำหนังสือพร้อมหลักฐานครบทุกระดับคะแนน และจัดส่งให้กลุ่มรับรองด้านการปศุสัตว์ สำนักพัฒนาระบบและรับรองมาตรฐานสินค้าปศุสัตว์
ทาง E-mail : domestic.protein.blsc@gmail.com

ตัวชี้วัดสุกร

ผู้รับผิดชอบโครงการ

1. นางสาวณัฐธนิชา ประยูรวิวัฒน์
(นายสัตวแพทย์ชำนาญการ)
2. นายวิวัฒน์ วงษ์จันทร์
(นักวิชาการสัตวบาล)

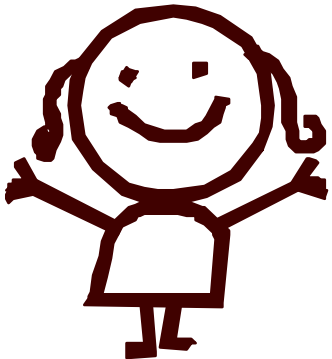


ตัวชี้วัดสุกร

ตัวชี้วัดเลือกที่ 5

จำนวนสถานประกอบการฟาร์มสุกรที่ได้รับการตรวจประเมินและ
รับรองการปฏิบัติทางการเกษตรที่ดีสำหรับฟาร์มสุกร

(ตัวชี้วัดด้านมาตรฐานสินค้าปศุสัตว์ของปศุสัตว์จังหวัด)





ตัวชี้วัดสุกร

เกณฑ์การให้คะแนน : รอบที่ 1/2564 (ตุลาคม 2563 – มีนาคม 2564)

ระดับ คะแนน	ค่าเป้าหมายผลงาน/รายละเอียดการดำเนินงาน
1	ฟาร์มสุกรที่ยังไม่ได้รับการรับรอง GAP ได้รับการตรวจประเมินไม่น้อยกว่าร้อยละ 3 ของจำนวนฟาร์มสุกรที่ได้รับการรับรอง GAP ในจังหวัด
2	ฟาร์มสุกรที่ยังไม่ได้รับการรับรอง GAP ได้รับการตรวจประเมินไม่น้อยกว่าร้อยละ 6 ของจำนวนฟาร์มสุกรที่ได้รับการรับรอง GAP ในจังหวัด
3	ฟาร์มสุกรที่ยังไม่ได้รับการรับรอง GAP ได้รับการตรวจประเมินไม่น้อยกว่าร้อยละ 9 ของจำนวนฟาร์มสุกรที่ได้รับการรับรอง GAP ในจังหวัด
4	ฟาร์มสุกรที่ยังไม่ได้รับการรับรอง GAP ได้รับการตรวจประเมินไม่น้อยกว่าร้อยละ 12 ของจำนวนฟาร์มสุกรที่ได้รับการรับรอง GAP ในจังหวัด
5	ฟาร์มสุกรที่ยังไม่ได้รับการรับรอง GAP ได้รับการตรวจประเมินไม่น้อยกว่าร้อยละ 15 ของจำนวนฟาร์มสุกรที่ได้รับการรับรอง GAP ในจังหวัด



ตัวชี้วัดสุกร

เกณฑ์การให้คะแนน : รอบที่ 2/2564 (เมษายน 2564 – กันยายน 2564)

ระดับคะแนน	ค่าเป้าหมายผลงาน/รายละเอียดการดำเนินงาน
1	ฟาร์มสุกรที่ยังไม่ได้รับการรับรอง GAP ได้รับการรับรองไม่ต่ำกว่าร้อยละ 3 ของจำนวนฟาร์มสุกรที่ได้รับการรับรอง GAP ในจังหวัด
2	ฟาร์มสุกรที่ยังไม่ได้รับการรับรอง GAP ได้รับการรับรองไม่ต่ำกว่าร้อยละ 6 ของจำนวนฟาร์มสุกรที่ได้รับการรับรอง GAP ในจังหวัด
3	ฟาร์มสุกรที่ยังไม่ได้รับการรับรอง GAP ได้รับการรับรองไม่ต่ำกว่าร้อยละ 9 ของจำนวนฟาร์มสุกรที่ได้รับการรับรอง GAP ในจังหวัด
4	ฟาร์มสุกรที่ยังไม่ได้รับการรับรอง GAP ได้รับการรับรองไม่ต่ำกว่าร้อยละ 12 ของจำนวนฟาร์มสุกรที่ได้รับการรับรอง GAP ในจังหวัด
5	ฟาร์มสุกรที่ยังไม่ได้รับการรับรอง GAP ได้รับการรับรองไม่ต่ำกว่าร้อยละ 15 ของจำนวนฟาร์มสุกรที่ได้รับการรับรอง GAP ในจังหวัด



ตัวชี้วัดสุกร

ข้อมูลพื้นฐานประกอบตัวชี้วัด

จังหวัด	จำนวนฟาร์ม GAP
เขต 1	328
ชัยนาท	38
พระนครศรีอยุธยา	5
ลพบุรี	245
สระบุรี	29
สิงห์บุรี	5
อ่างทอง	6



ตัวชี้วัดสุกร

ข้อมูลพื้นฐานประกอบตัวชี้วัด

จังหวัด	จำนวนฟาร์ม GAP
เขต 2	702
จันทบุรี	73
ฉะเชิงเทรา	103
ชลบุรี	162
ตราด	58
นครนายก	32
ปราจีนบุรี	147



ตัวชี้วัดสุกร

ข้อมูลพื้นฐานประกอบตัวชี้วัด

จังหวัด	จำนวนฟาร์ม GAP
เขต 3	337
ชัยภูมิ	37
นครราชสีมา	126
บุรีรัมย์	11
ยโสธร	27
ศรีสะเกษ	19
สุรินทร์	20
อำนาจเจริญ	39
อุบลราชธานี	58



ตัวชี้วัดสุกร

ข้อมูลพื้นฐานประกอบตัวชี้วัด

จังหวัด	จำนวนฟาร์ม GAP
เขต 4	960
เลย	49
กาฬสินธุ์	55
ขอนแก่น	163
นครพนม	24
บึงกาฬ	8
มหาสารคาม	101
มุกดาหาร	5
ร้อยเอ็ด	120
สกลนคร	69
หนองคาย	143
หนองบัวลำภู	21
อุดรธานี	202



ตัวชี้วัดสุกร

ข้อมูลพื้นฐานประกอบตัวชี้วัด

จังหวัด	จำนวนฟาร์ม GAP
เขต 5	525
เชียงใหม่	186
เชียงราย	80
แพร่	60
แม่ฮ่องสอน	3
น่าน	15
พะเยา	9
ลำปาง	121
ลำพูน	51



ตัวชี้วัดสุกร

ข้อมูลพื้นฐานประกอบตัวชี้วัด

จังหวัด	จำนวนฟาร์ม GAP
เขต 6	582
เพชรบูรณ์	131
กำแพงเพชร	102
ตาก	76
นครสวรรค์	67
พิจิตร	33
พิษณุโลก	96
สุโขทัย	30
อุตรดิตถ์	26
อุทัยธานี	21



ตัวชี้วัดสุกร

ข้อมูลพื้นฐานประกอบตัวชี้วัด

จังหวัด	จำนวนฟาร์ม GAP
เขต 7	552
เพชรบุรี	62
กาญจนบุรี	94
นครปฐม	75
ประจวบคีรีขันธ์	23
ราชบุรี	113
สุพรรณบุรี	155



ตัวชี้วัดสุกร

ข้อมูลพื้นฐานประกอบตัวชี้วัด

จังหวัด	จำนวนฟาร์ม GAP
เขต 8	543
กระบี่	74
ชุมพร	54
ตรัง	29
นครศรีธรรมราช	59
พังงา	29
พัทลุง	104
ภูเก็ต	3
ระนอง	11
สุราษฎร์ธานี	180
เขต 9	14
สงขลา	14
สตูล	1

แหล่งข้อมูล/วิธีจัดเก็บข้อมูล/หลักฐานอ้างอิง



แบบฟอร์มรายงานผลการตรวจประเมินการปฏิบัติทางการเกษตรที่ดี
ด้านปศุสัตว์ หรือใบรับรองการปฏิบัติทางการเกษตรที่ดีสำหรับฟาร์มสุกร



รายงานผลการปฏิบัติงานในระบบ e-operation



ข้อมูลจากสำนักงานปศุสัตว์จังหวัดทั่วประเทศ จัดทำหนังสือพร้อมหลักฐานครบ
ทุกระดับคะแนน และจัดส่งให้กลุ่มรับรองด้านการปศุสัตว์ สำนักพัฒนาระบบและ
รับรองมาตรฐานสินค้าปศุสัตว์ ทาง E-mail: farm@dld.go.th

หมายเหตุ: หากคำนวณแล้วเป็นจุดทศนิยม ให้ปัดลงทุกกรณี ซึ่งคะแนนจะคำนวณจากจำนวนฟาร์มที่ได้รับการรับรองตั้งแต่ 1 ฟาร์มขึ้นไป

The
END

