



# โครงการส่งเสริมปศุสัตว์อินทรีย์

ปีงบประมาณ 2565

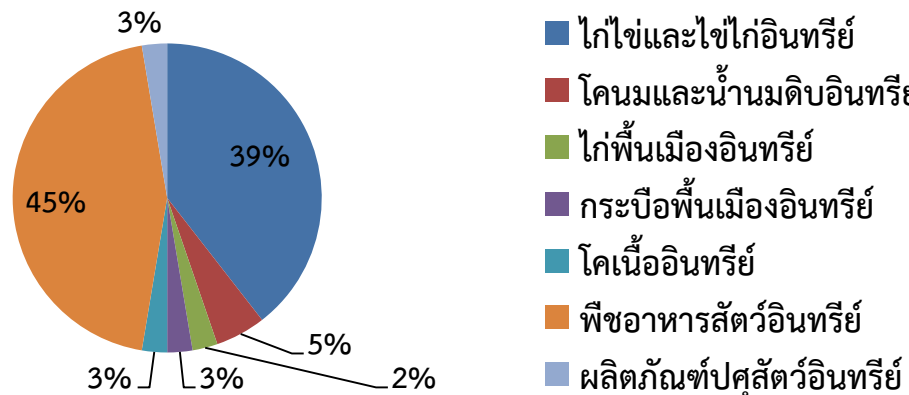
กลุ่มรับรองด้านการปศุสัตว์

สำนักพัฒนาระบบและรับรองมาตรฐานสินค้าปศุสัตว์



# ผลการปฏิบัติงาน ประจำปีงบประมาณ 2564

ฟาร์มปศุสัตว์อินทรีย์ที่ได้รับการรับรอง ปีงบประมาณ 2564

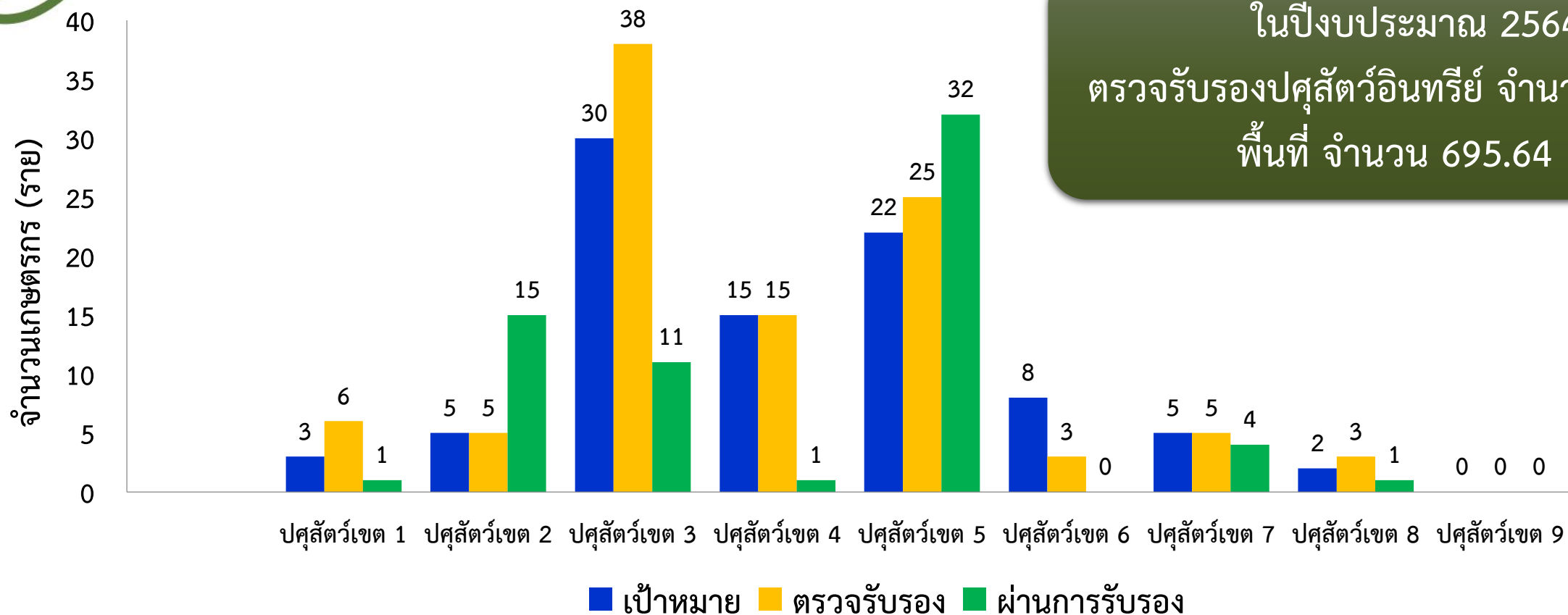


กิจกรรมรอง : 30451 : ตรวจสอบมาตรฐานฟาร์มปศุสัตว์อินทรีย์

แผนงาน / โครงการ / ผลผลิต / กิจกรรมหลัก / กิจกรรมรอง	รหัส	หน่วยนับ	เป้าหมาย	ปศข. 1	ปศข. 2	ปศข. 3	ปศข. 4	ปศข. 5	ปศข. 6	ปศข. 7	ปศข. 8	ปศข. 9	รวม	ร้อยละ
แผนงาน ยุทธศาสตร์การเกษตรสร้างมูลค่า	6402													
พัฒนาเกษตรกรรมยั่งยืน	64023													
ตัวชี้วัดเชิงปริมาณ														
จำนวนเกษตรกรที่เข้าสู่กระบวนการตรวจสอบรับรองปศุสัตว์อินทรีย์		ราย	90.00	6.00	5.00	38.00	15.00	25.00	3.00	5.00	3.00		100.00	111.11
กิจกรรมหลัก ส่งเสริมปศุสัตว์อินทรีย์	3045													
ตัวชี้วัดเชิงปริมาณ														
จำนวนเกษตรกรที่เข้าสู่กระบวนการตรวจสอบรับรองปศุสัตว์อินทรีย์		ราย	90.00	6.00	5.00	38.00	15.00	25.00	3.00	5.00	3.00		100.00	111.11
จำนวนฟาร์มที่ได้รับการตรวจสอบรับรองปศุสัตว์อินทรีย์รายใหม่ (สง.ปศข.)	101	ราย	90.00	6.00	5.00	38.00	15.00	25.00	3.00	5.00	3.00		100.00	111.11
ตรวจติดตามฟาร์มปศุสัตว์อินทรีย์ (สง.ปศข.)	103	ฟาร์ม	143.00	3.00	17.00	17.00	2.00	96.00	1.00	5.00	3.00		144.00	100.7
ตรวจต่ออายุฟาร์มปศุสัตว์อินทรีย์ (สง.ปศข.)	105	ฟาร์ม	26.00	6.00	0.00	9.00	0.00	10.00	0.00	0.00	0.00		25.00	96.15

ข้อมูล ณ วันที่ 30 กันยายน 2564

# ผลการตรวจรับรองฟาร์มปศุสัตว์อินทรีย์



ในปีงบประมาณ 2564  
ตรวจรับรองปศุสัตว์อินทรีย์ จำนวน 100 ราย  
พื้นที่ จำนวน 695.64 ไร่

## ตัวชี้วัดเชิงปริมาณ

1. จำนวนเกษตรกรที่เข้าสู่กระบวนการตรวจสอบรับรองปศุสัตว์อินทรีย์ 90 ราย
2. จำนวนพื้นที่ปศุสัตว์อินทรีย์ที่เข้าสู่กระบวนการตรวจรับรอง 600 ไร่

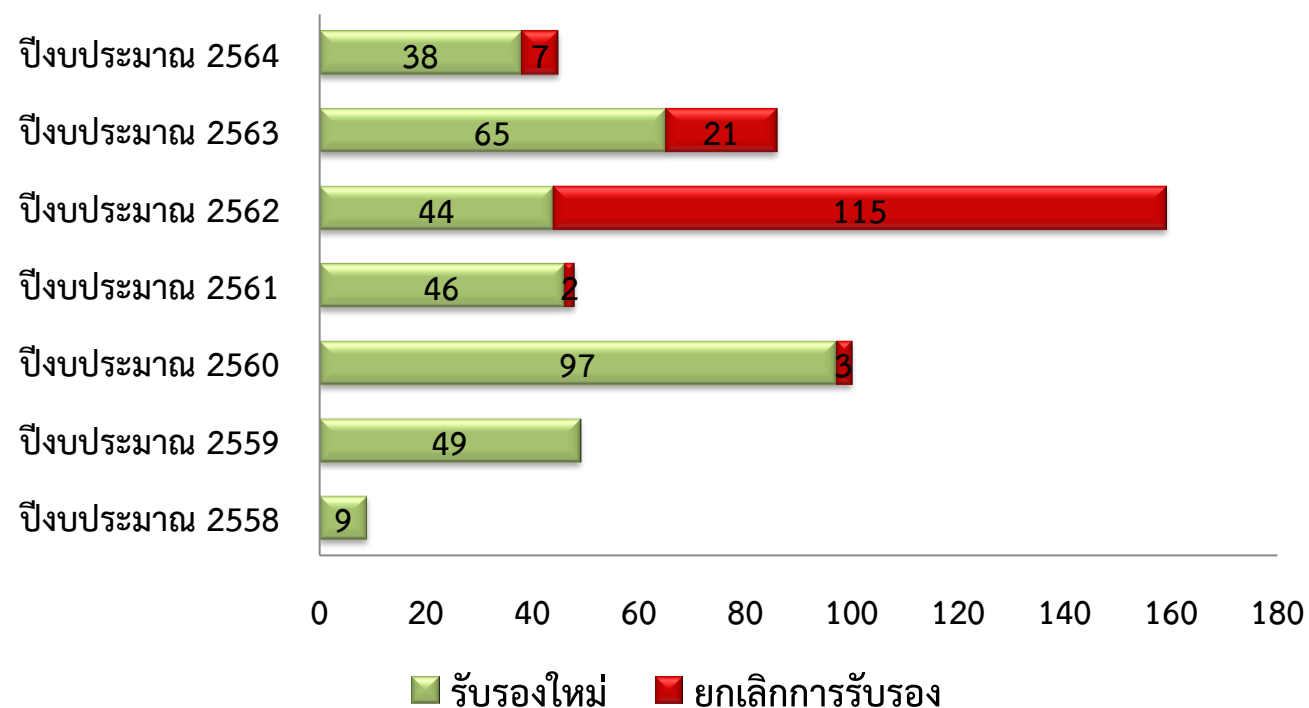
## ผลการวิเคราะห์สารตกค้างในไข่ไก่อินทรีย์และน้ำนมอินทรีย์

ชนิด ตัวอย่าง	กลุ่ม Fluoroquinolone		Salmonell a	Lead	กลุ่ม Organochlorine	กลุ่ม Coccidiostats and Histomonostats
	Enrofloxacin (µg/kg)	Ciprofloxacin (µg/kg)			กลุ่ม OCPs, กลุ่ม PCBs	Nicarbazin,LSA, SAM,MNS,NRSDCZ,RBD
ไข่ไก่อินทรีย์ (24 ตัวอย่าง)	ND	ND	ND	ND	ND	ND

ชนิดตัวอย่าง	Antibiltic
น้ำนมอินทรีย์ (8) ตัวอย่าง	ไม่พบ

# ตัวชี้วัดเชิงคุณภาพ

จำนวนฟาร์มที่ผ่านการรับรองการผลิตปุ๋ยอินทรีย์ในปีที่ผ่านมาสามารถรักษาสถานภาพ  
ได้ไม่น้อยกว่าร้อยละ 70



ฟาร์มที่ได้รับการรับรองปุ๋ยอินทรีย์ทั้งหมด  
ปีงบประมาณ 2558-2563 จำนวน 169 แห่ง  
ยกเลิกในปีงบประมาณ 2564 = 7 แห่ง



รักษาสถานภาพ ในปีงบประมาณ 2564  
ร้อยละ 95.85



ปัจจุบันกรมปศุสัตว์รับรองปศุสัตว์อินทรีย์ทั้งหมด 200 แห่ง มีรายละเอียด ดังนี้ (30 กันยายน 2564)

ขอบข่าย	จำนวน (แห่ง)	จังหวัดที่ได้รับรอง	กำลังการผลิต	กำลังการผลิตรวม
ระบบการผลิตโคนมและนํ้านมดิบอินทรีย์	11	สระบุรี (6) นครราชสีมา (5)	รวม 669 ตัว นํ้านม 2600 กก./วัน รวม 138 ตัว/ฟาร์ม นํ้านม 628 กก./วัน	3,228 กก./วัน
ระบบการผลิต ผลิตภัณฑ์นํ้านม พาสเจอร์ไรส์อินทรีย์	2	นครราชสีมา (1) สระบุรี (1)	นํ้านมอินทรีย์ ประมาณ 2,800-3,800 กก./วัน โยเกิร์ตอินทรีย์ ประมาณ 200-300 กก./วัน นํ้านมพาสเจอร์ไรส์อินทรีย์ ประมาณ 800 กก./สัปดาห์ โยเกิร์ตอินทรีย์ ประมาณ 500 กก./สัปดาห์	
ระบบการผลิตไก่พื้นเมืองอินทรีย์	4	อำนาจเจริญ (1) นครศรีธรรมราช (1) เชียงราย (1) นครนายก (1)	160 ตัว/ฟาร์ม 45 ตัว/ฟาร์ม 47 ตัว/ฟาร์ม 90 ตัว/ฟาร์ม	342 ตัว/ฟาร์ม
ระบบการผลิตไก่เนื้ออินทรีย์	2	เชียงใหม่ (1) นครปฐม (1)	100 ตัว 500 ตัว	
ระบบการผลิตสุกรอินทรีย์	6	เชียงราย (6)	พ่อพันธุ์ 5 ตัว, แม่พันธุ์ 30 ตัว รวมสุกรขุน 119 ตัว	44 ตัว/เดือน
ระบบการผลิตโคเนื้ออินทรีย์	1	ชัยนาท (1)	3 ตัว/ฟาร์ม	3 ตัว/ฟาร์ม
ระบบการผลิต ผลิตภัณฑ์เนื้อสุกรอินทรีย์	1	เชียงราย(1)	3-5 ตัว/วัน	สุกรอินทรีย์ 3-5 ตัว/ วัน
ระบบการผลิต ผลิตภัณฑ์แปรรูปเนื้อสุกร อินทรีย์	1	เชียงราย(1)	เนื้อสุกรอินทรีย์สดตัดแต่ง	

ขอบข่าย	จำนวน (แห่ง)	จังหวัดที่ได้รับรอง	กำลังการผลิต	กำลังการผลิตรวม
ระบบการผลิตไก่ไข่และไข่ไก่อินทรีย์	105	เชียงราย (51) เชียงใหม่ (5) สุรินทร์ (7) อำนาจเจริญ (7) ระยอง (1) อุทัยธานี (1) จันทบุรี (1) ร้อยเอ็ด (1) ยโสธร (5) ฉะเชิงเทรา (11) อุบลราชธานี (5) นครปฐม (3) นครนายก (2) แพร่ (1) อ่างทอง (1) สุพรรณบุรี (1) ชัยภูมิ (1) พิษณุโลก (1)	38,982 ตัว ไก่ไข่ประมาณ 25,855 ฟอง/วัน 857 ตัว ไก่ไข่ประมาณ 322 ฟอง/วัน 403 ตัว ไก่ไข่ 207 ฟอง/วัน 350 ตัว ไก่ไข่ 145 ฟอง/วัน 47 ตัว/ฟาร์ม ไก่ไข่ 20 ฟอง/วัน 52 ตัว/ฟาร์ม ไก่ไข่ 20 ฟอง/วัน 530 ตัว/ฟาร์ม ไก่ไข่ 370 ฟอง/วัน 150 ตัว/ฟาร์ม ไก่ไข่ 60 ฟอง/วัน 250 ตัว/ฟาร์ม ไก่ไข่ 84 ฟอง/วัน 7,905 ตัว/ฟาร์ม ไก่ไข่ 3,541 ฟอง/วัน 250 ตัว/ฟาร์ม ไก่ไข่ 120 ฟอง/วัน 708 ตัว/ฟาร์ม ไก่ไข่ 350 ฟอง/วัน 2020 ตัว/ฟาร์ม ไก่ไข่ 1619 ฟอง/วัน 100 ตัว/ฟาร์ม ไก่ไข่ 50 ฟอง/วัน 900 ตัว/ฟาร์ม ไก่ไข่ 600 ฟอง/วัน 500 ตัว/ฟาร์ม ไก่ไข่ 250 ฟอง/วัน 50 ตัว/ฟาร์ม ไก่ไข่ 30 ฟอง/วัน 114 ตัว/ฟาร์ม ไก่ไข่ 73 ฟอง/วัน	33,716 ฟอง/วัน
ระบบการผลิตเปิดไข่และไข่เปิดอินทรีย์	1	นครปฐม (1)	90 ตัว/ฟาร์ม ไข่เปิด 50 ฟอง/วัน	50 ฟอง/วัน
ระบบการผลิตกระบือพื้นเมืองอินทรีย์	1	สกลนคร (1)	12 ตัว	
ระบบการผลิต ผลิตภัณฑ์แปศสัตว์อินทรีย์	1	สมุทรปราการ (1)	กำลังการผลิตไส้กรอกหมู 500 กิโลกรัม/วัน กำลังการผลิตแฮมหมู 300 กิโลกรัม/วัน	
ระบบการผลิต ผลิตภัณฑ์แปศสัตว์อินทรีย์ (ศูนย์รวบรวมไข่ไก่อินทรีย์)	3	เชียงราย (2) ฉะเชิงเทรา (1)	ประมาณ 18,380 ฟอง/วัน ประมาณ 2,000 ฟอง/วัน	20,380 ฟอง/วัน
ระบบการผลิตพืชอาหารสัตว์อินทรีย์	58	สระแก้ว (1) สกลนคร (1) เชียงราย (50)  นครปฐม (1) พัทลุง (1) นครศรีธรรมราช (1) นครราชสีมา (1) มหาสารคาม (1)  บุรีรัมย์ (1) ระนอง (3)	แปลงพืชอาหารสัตว์ 70 ไร่ แปลงพืชอาหารสัตว์ 80 ไร่ ข้าวอินทรีย์ ฟัาทะลายโจร มันสำปะหลัง ขมิ้นชัน ข้าวโพด หม่อน หญ้าเนเปียร์ปากช่อง หญ้าแพงโกลา กัญชงน้ำว่า ถั่วคา วาลเคต รวม 49 ไร่ 3 งาน แปลงข้าวโพดอินทรีย์ 193.46 ไร่ แปลงถั่วเหลืองอินทรีย์ 174.675 ไร่ แปลงพืชอาหารสัตว์ 41 ไร่ (เนเปียร์ปากช่อง อ้อยอาหารสัตว์) ต้นหม่อน จำนวน 3.78 ไร่ ถั่วลิสงเถาฟลอริเกอเรช จำนวน 1.5 ไร่ ต้นหม่อน จำนวน 1.75 ไร่ มันสำปะหลัง จำนวน 0.45 ไร่ หญ้าแพงโกลาอินทรีย์ จำนวน 70 ไร่ หญ้าแพงโกลา หญ้าเนเปียร์ปากช่อง 1 หญ้าหวานสารคาม หม่อนไหม ถั่วท่าพระสไตโล แปลงธรรมชาติแปลงหมุนเวียน รวมจำนวน 50 ไร่ หญ้าแพงโกลา จำนวน 30 ไร่	
ระบบการผลิตวัตถุดิบอาหารสัตว์อินทรีย์ (ปลาป่น)	3	ระนอง (3)	ปลาป่น 600 ตัน/เดือน	600 ตัน/เดือน
รวม	200	29 จังหวัด		

# เป้าหมายตามนโยบายกระทรวงเกษตรและสหกรณ์

- การมีพื้นที่เกษตรอินทรีย์ไม่น้อยกว่า 1.3 ล้านไร่ ภายในปี 2565
- การเพิ่มจำนวนเกษตรกรที่ทำเกษตรอินทรีย์ไม่น้อยกว่า 80,000 ราย ภายในปี 2565
- อัตราการขยายตัวของมูลค่าสินค้าเกษตรอินทรีย์เฉลี่ยร้อยละ 3 ต่อปี

## ขอบข่ายการรับรองปศุสัตว์อินทรีย์ มีทั้งหมด 7 ขอบข่าย

- ระบบการผลิตปศุสัตว์อินทรีย์
- ระบบการผลิตผลิตภัณฑ์ปศุสัตว์อินทรีย์
- ระบบการผลิตผึ้งอินทรีย์
- ระบบการผลิตผลิตภัณฑ์ผึ้งอินทรีย์
- ระบบการผลิตพืชอาหารสัตว์อินทรีย์
- ระบบการผลิตอาหารสัตว์สำเร็จรูปอินทรีย์
- ระบบการผลิตวัตถุดิบอาหารสัตว์อินทรีย์



ผลิตภัณฑ์เกษตรอินทรีย์ไทย ยืนหนึ่ง  
อาเซียน เดินหน้าแผนปฏิบัติการขยาย  
พื้นที่เกษตรอินทรีย์ 1.3 ล้านไร่ ในปี 65  
preecha binmanocs กันยายน 22, 2563 0



นางสาวทัศนีย์ เมืองแก้ว รองเลขาธิการสำนักงานเศรษฐกิจการเกษตร (สศก.) กระทรวงเกษตรและสหกรณ์ เปิดเผยว่า จากที่ สศก. ในฐานะกรรมการและผู้ช่วยเลขาธิการคณะกรรมการพัฒนาเกษตรอินทรีย์แห่งชาติ ได้ร่วมกับ ทุกภาคส่วน ขับเคลื่อนนโยบายเกษตรอินทรีย์ และดำเนินการทบทวน



# โครงการพัฒนาเกษตรกรรมยั่งยืน

## กองส่งเสริมและ พัฒนาการปศุสัตว์

- การฝึกอบรมเชิงปฏิบัติการส่งเสริมการทำปศุสัตว์อินทรีย์จำนวน 700 ราย
- การเตรียมความพร้อมเข้าสู่ระบบการผลิตปศุสัตว์อินทรีย์โดยสนับสนุนปัจจัยการผลิต 40 ราย

## สำนักพัฒนาพันธุ์สัตว์

- พัฒนาศูนย์การเรียนรู้ปศุสัตว์อินทรีย์ 3 แห่ง

## สำนักพัฒนาอาหารสัตว์

- สร้างศูนย์ต้นแบบฟาร์มปศุสัตว์อินทรีย์ เพื่อถ่ายทอดองค์ความรู้และเทคโนโลยีปศุสัตว์อินทรีย์สู่เกษตรกร 24 แห่ง

## สำนักพัฒนาระบบและรับรอง มาตรฐานสินค้าปศุสัตว์

- การตรวจรับรองฟาร์มปศุสัตว์อินทรีย์



## กองผลิตภัณฑ์ปศุสัตว์

- คัดเลือกกลุ่มเป้าหมายเพื่อฝึกอบรมการแปรรูปเพื่อสร้างมูลค่า

ด้านการส่งเสริมปศุสัตว์อินทรีย์

## กิจกรรมหลัก ตรวจสอบมาตรฐานฟาร์มปศุสัตว์อินทรีย์

จำนวนเกษตรกรที่เข้าสู่กระบวนการตรวจสอบรับรองปศุสัตว์อินทรีย์ (สนง.ปศข.)	จำนวน 40 ราย
ตรวจติดตามฟาร์มปศุสัตว์อินทรีย์ (สนง.ปศข., สนง.ปศจ.)	จำนวน 119 ราย
ตรวจต่ออายุฟาร์มปศุสัตว์อินทรีย์ (สนง.ปศข., สนง.ปศจ.)	จำนวน 70 ราย

# แผนการปฏิบัติงาน ปีงบประมาณ 2565

## ตัวชี้วัดเชิงปริมาณ

จำนวนเกษตรกรที่เข้าสู่กระบวนการตรวจสอบรับรองปศุสัตว์อินทรีย์ 40 ราย  
จำนวนพื้นที่ปศุสัตว์อินทรีย์ที่เข้าสู่กระบวนการตรวจสอบรับรอง 200 ไร่

## ตัวชี้วัดเชิงคุณภาพ

จำนวนฟาร์มปศุสัตว์อินทรีย์ในปีที่ผ่านการรับรอง สามารถรักษา  
สถานภาพได้ไม่น้อยกว่าร้อยละ 70

แผนการตรวจรับรองฟาร์มปศุสัตว์อินทรีย์  
ปีงบประมาณ 2565

ตัวชี้วัด = จำนวน 40 ราย

### เขต 1

ปทุมธานี  
(1 ราย)

ไก่พื้นเมือง 1 ราย

### เขต 3

อำนาจเจริญ  
(4 ราย)

สุรินทร์  
(4 ราย)

ยโสธร  
(4 ราย)

ไก่ไข่ 12 ราย



### เขต 4

มหาสารคาม  
(4 ราย)

ร้อยเอ็ด  
(4 ราย)

ไก่ไข่ 8 ราย





แผนการตรวจรับรองฟาร์มปศุสัตว์อินทรีย์  
ปีงบประมาณ 2565

ตัวชี้วัด = จำนวน 40 ราย

## เขต 5

ลำปาง (1 ราย)

เชียงใหม่ (4 ราย)

พะเยา (1 ราย)

แม่ฮ่องสอน (1 ราย)

แพร่ (1 ราย)

เชียงราย (9 ราย)

**ไก่ไข่ 17 ราย**



## เขต 7

เพชรบุรี

(1 ราย)

กาญจนบุรี

(1 ราย)

**พืชอาหารสัตว์ 2 ราย**






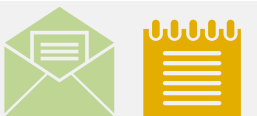
ตัวชี้วัด ปีงบประมาณ 2565

# ตัวชี้วัดเลือก (ปศุสัตว์จังหวัด)

## 1. จังหวัดที่ไม่มีเป้าหมายการตรวจรับรองปศุสัตว์อินทรีย์

รอบที่ 1/2565 (ตุลาคม 2564 – มีนาคม 2565)  
รอบที่ 2/2565 (เมษายน 2565 – กันยายน 2565)

ระดับ คะแนน	ค่าเป้าหมายผลงาน/รายละเอียดการดำเนินงาน	หลักฐาน
1	จัดประชุมชี้แจงประชาสัมพันธ์โครงการปศุสัตว์อินทรีย์ให้ผู้ประกอบการทราบ	 รูปถ่ายการประชุม และรายละเอียดการจัดประชุม
2	ผู้ตรวจประเมินปศุสัตว์อินทรีย์ของสำนักงานปศุสัตว์จังหวัด เข้าตรวจประเมินเบื้องต้นฟาร์มปศุสัตว์ได้ไม่น้อยกว่า 1 แห่ง	- แบบฟอร์มรายงานผลการตรวจประเมิน การรับรองปศุสัตว์อินทรีย์ (Audit Report)
3	ผู้ประกอบการยื่นขอรับรองปศุสัตว์อินทรีย์รายใหม่ไม่น้อยกว่า 1 แห่ง	- แบบฟอร์มคำขอรับรองปศุสัตว์อินทรีย์
4	ตรวจรับรองฟาร์มปศุสัตว์อินทรีย์รายใหม่ไม่น้อยกว่า 1 แห่ง	- แบบฟอร์มกำหนดการตรวจประเมินการรับรองปศุสัตว์อินทรีย์ (Audit Plan) - แบบฟอร์มรายงานผลการตรวจประเมินการรับรองปศุสัตว์อินทรีย์ (Audit Report) - แบบฟอร์มบันทึกข้อบกพร่องการตรวจประเมินการรับรองปศุสัตว์อินทรีย์ (Corrective Action Request)
5	ผู้ตรวจประเมินแจ้งให้ผู้ประกอบการแก้ไขข้อบกพร่องหรืออยู่ในระยะปรับเปลี่ยน ทั้งนี้ ต้องสามารถเสนอคณะกรรมการรับรองปศุสัตว์อินทรีย์ได้ภายในปีงบประมาณ 2566	- รวบรวมการแก้ไขข้อบกพร่องจากการตรวจประเมินฟาร์มปศุสัตว์อินทรีย์จากผู้ประกอบการ และส่งหลักฐานการตรวจประเมินให้สำนักงานปศุสัตว์เขต เพื่อเสนอคณะกรรมการรับรองปศุสัตว์อินทรีย์



# เงื่อนไข : จำนวนสถานประกอบการที่ได้รับการแนะนำและการตรวจประเมินปศุสัตว์อินทรีย์)



- สำนักงานปศุสัตว์จังหวัดตรวจประเมินเบื้องต้นฟาร์มปศุสัตว์เพื่อให้เกษตรกรได้รับความรู้และปรับปรุงฟาร์มให้สอดคล้องกับข้อกำหนด โดยผู้ประกอบการต้องเริ่มเข้าสู่ระยะปรับเปลี่ยน เพื่อเตรียมยื่นขอการรับรองในปีงบประมาณ 2565-2565



- ตรวจประเมินฟาร์มปศุสัตว์อินทรีย์รายใหม่ที่ยื่นขอรับการรับรอง และผู้ประกอบการอยู่ในระหว่างการแก้ไขข้อบกพร่อง หากแก้ไขข้อบกพร่องเรียบร้อยแล้ว เตรียมส่งเอกสารการตรวจประเมินปศุสัตว์อินทรีย์ให้สำนักพัฒนาระบบและรับรองมาตรฐานสินค้าปศุสัตว์ เพื่อเสนอคณะกรรมการรับรองปศุสัตว์อินทรีย์พิจารณาต่อไป



- รอบการประเมินตัวชี้วัดแต่ละรอบต้องตรวจรับรองฟาร์มปศุสัตว์อินทรีย์รายใหม่ ขั้นต่ำจำนวน 1 แห่ง
- รอบการประเมินตัวชี้วัดแต่ละรอบ ต้องไม่เป็นฟาร์มเดียวกัน แต่หากเป็นฟาร์มเดียวกัน การประเมินในรอบที่ 2/2564 ฟาร์มนั้นต้องได้รับการรับรองปศุสัตว์อินทรีย์





## 2. จังหวัดที่มีเป้าหมายการตรวจรับรองปศุสัตว์อินทรีย์ (การตรวจรับรองใหม่)

❖ รอบที่ 1/2565 (ตุลาคม 2564 – มีนาคม 2565)

ระดับ คะแนน	ค่าเป้าหมายผลงาน/รายละเอียดการดำเนินงาน	หลักฐาน
1	จัดประชุมชี้แจงประชาสัมพันธ์โครงการปศุสัตว์อินทรีย์ให้ผู้ประกอบการทราบ	 รูปถ่ายการประชุม และรายละเอียดการจัดประชุม
2	ผู้ตรวจประเมินปศุสัตว์อินทรีย์ของสำนักงานปศุสัตว์จังหวัด เข้าตรวจประเมินเบื้องต้นฟาร์มปศุสัตว์ได้ไม่น้อยกว่าร้อยละ 50 ของเป้าหมายที่กำหนด	- แบบฟอร์มรายงานผลการตรวจประเมิน การรับรองปศุสัตว์อินทรีย์ (Audit Report)
3	ผู้ตรวจประเมินปศุสัตว์อินทรีย์ของสำนักงานปศุสัตว์จังหวัด เข้าตรวจประเมินเบื้องต้นฟาร์มปศุสัตว์ได้ไม่น้อยกว่าร้อยละ 100 ของเป้าหมายที่กำหนด	- แบบฟอร์มรายงานผลการตรวจประเมิน การรับรองปศุสัตว์อินทรีย์ (Audit Report)
4	ผู้ประกอบการยื่นขอรับการรับรองฟาร์มปศุสัตว์อินทรีย์รายใหม่ไม่น้อยกว่าร้อยละ 50 ของเป้าหมายที่กำหนด	- แบบฟอร์มคำขอรับรองปศุสัตว์อินทรีย์
5	ผู้ประกอบการยื่นขอรับการรับรองฟาร์มปศุสัตว์อินทรีย์รายใหม่ไม่น้อยกว่าร้อยละ 100 ของเป้าหมายที่กำหนด	- แบบฟอร์มคำขอรับรองปศุสัตว์อินทรีย์

## 2. จังหวัดที่มีเป้าหมายการตรวจรับรองปศุสัตว์อินทรีย์ (การตรวจรับรองใหม่)

❖ รอบที่ 2/2565 (เมษายน 2565 – กันยายน 2565)

ระดับ คะแนน	ค่าเป้าหมายผลงาน/รายละเอียดการดำเนินงาน	หลักฐาน
1	สำนักงานปศุสัตว์จังหวัดรวบรวมเอกสารประกอบการยื่นขอรับการรับรองฟาร์มปศุสัตว์อินทรีย์ทั้งหมดส่งให้สำนักงานปศุสัตว์เขต เพื่อนัดหมายและเข้าตรวจประเมินฟาร์มปศุสัตว์อินทรีย์ <b>ไม่น้อยกว่าร้อยละ 50 ของเป้าหมายที่กำหนด</b>	<ul style="list-style-type: none"> <li>- แบบฟอร์มกำหนดการตรวจประเมิน การรับรองปศุสัตว์อินทรีย์ (Audit Plan)</li> <li>- แบบฟอร์มรายงานผลการตรวจประเมินการรับรองปศุสัตว์อินทรีย์ (Audit Report)</li> <li>- แบบฟอร์มบันทึกข้อบกพร่องการตรวจประเมินการรับรองปศุสัตว์อินทรีย์ (Corrective Action Request)</li> </ul>
2	สำนักงานปศุสัตว์จังหวัดรวบรวมเอกสารประกอบการยื่นขอรับการรับรองฟาร์มปศุสัตว์อินทรีย์ทั้งหมดส่งให้สำนักงานปศุสัตว์เขต เพื่อนัดหมายและเข้าตรวจประเมินฟาร์มปศุสัตว์อินทรีย์ <b>ไม่น้อยกว่าร้อยละ 100 ของเป้าหมายที่กำหนด</b>	
3	ตรวจติดตามการแก้ไขข้อบกพร่องจากการตรวจประเมินปศุสัตว์อินทรีย์ ของฟาร์มที่ได้รับการตรวจรับรอง <b>ไม่น้อยกว่าร้อยละ 50 ของเป้าหมายที่กำหนด</b>	
4	ตรวจติดตามการแก้ไขข้อบกพร่องจากการตรวจประเมินปศุสัตว์อินทรีย์ ของฟาร์มที่ได้รับการตรวจรับรอง <b>ไม่น้อยกว่าร้อยละ 100 ของเป้าหมายที่กำหนด</b>	
5	ผู้ตรวจประเมินส่งเอกสารการตรวจประเมินที่แก้ไขข้อบกพร่องเรียบร้อยแล้วส่งให้สำนักพัฒนาระบบและรับรองมาตรฐานสินค้าปศุสัตว์ <b>ไม่น้อยกว่าร้อยละ 50 ของฟาร์มที่ได้รับการตรวจรับรองรายใหม่</b> เพื่อเสนอเข้าที่ประชุมคณะกรรมการรับรองปศุสัตว์อินทรีย์	

# ตัวชี้วัดเลือก (บุคคลวิเทศ)

## สำนักงานบุคคลวิเทศที่มีเป้าหมายการตรวจรับรองบุคคลวิเทศ




❖ รอบที่ 1/2565 (ตุลาคม 2564 – มีนาคม 2565)

ระดับคะแนน	ค่าเป้าหมายผลงาน/รายละเอียดการดำเนินงาน	หลักฐาน
1	จัดประชุมชี้แจงประชาสัมพันธ์โครงการบุคคลวิเทศให้ผู้ประกอบการทราบ	 รูปถ่ายการประชุม และรายละเอียดการจัดประชุม
2	ผู้ตรวจประเมินบุคคลวิเทศของสำนักงานบุคคลจังหวัดหรือสำนักงานบุคคลวิเทศ เข้าตรวจประเมินเบื้องต้นฟาร์มบุคคลวิเทศได้ไม่น้อยกว่าร้อยละ 50 ของเป้าหมายที่กำหนด	- แบบฟอร์มรายงานผลการตรวจประเมิน การรับรองบุคคลวิเทศ (Audit Report)
3	ผู้ตรวจประเมินบุคคลวิเทศของสำนักงานบุคคลจังหวัดหรือสำนักงานบุคคลวิเทศ เข้าตรวจประเมินเบื้องต้นฟาร์มบุคคลวิเทศได้ไม่น้อยกว่าร้อยละ 100 ของเป้าหมายที่กำหนด	- แบบฟอร์มรายงานผลการตรวจประเมิน การรับรองบุคคลวิเทศ (Audit Report)
4	ผู้ประกอบการยื่นขอรับการรับรองฟาร์มบุคคลวิเทศรายใหม่ไม่น้อยกว่าร้อยละ 50 ของเป้าหมายที่กำหนด	- แบบฟอร์มคำขอรับรองบุคคลวิเทศ
5	ผู้ประกอบการยื่นขอรับการรับรองฟาร์มบุคคลวิเทศรายใหม่ไม่น้อยกว่าร้อยละ 100 ของเป้าหมายที่กำหนด	- แบบฟอร์มคำขอรับรองบุคคลวิเทศ

# ตัวชี้วัดเลือก (บุคคลวิเทศ)

## สำนักงานบุคคลวิเทศที่มีเป้าหมายการตรวจรับรองบุคคลวิเทศ

❖ รอบที่ 2/2565 (เมษายน 2565 – กันยายน 2565)

ระดับคะแนน	ค่าเป้าหมายผลงาน/รายละเอียดการดำเนินงาน	หลักฐาน
1	ตรวจรับรองฟาร์มบุคคลวิเทศรายใหม่ไม่น้อยกว่าร้อยละ 50 ของเป้าหมายที่กำหนด	- ระบบ E-operation และรายงานผลการตรวจประเมินบุคคลวิเทศรายเดือน (สำนักงานบุคคลวิเทศรายงาน) 
2	ตรวจรับรองฟาร์มบุคคลวิเทศรายใหม่ไม่น้อยกว่าร้อยละ 100 ของเป้าหมายที่กำหนด	- ระบบ E-operation และรายงานผลการตรวจประเมินบุคคลวิเทศรายเดือน (สำนักงานบุคคลวิเทศรายงาน) 
3	ตรวจติดตามการแก้ไขข้อบกพร่องจากการตรวจประเมินบุคคลวิเทศของฟาร์มที่ได้รับการตรวจรับรองไม่น้อยกว่าร้อยละ 50 ของเป้าหมายที่กำหนด	- แบบฟอร์มกำหนดการตรวจประเมิน การรับรองบุคคลวิเทศ (Audit Plan) - แบบฟอร์มรายงานผลการตรวจประเมินการรับรองบุคคลวิเทศ (Audit Report)
4	ตรวจติดตามการแก้ไขข้อบกพร่องจากการตรวจประเมินบุคคลวิเทศของฟาร์มที่ได้รับการตรวจรับรองไม่น้อยกว่าร้อยละ 100 ของเป้าหมายที่กำหนด	- แบบฟอร์มบันทึกข้อบกพร่องการตรวจประเมินการรับรองบุคคลวิเทศ Corrective Action Request
5	ผู้ตรวจประเมินส่งเอกสารการตรวจประเมินที่แก้ไขข้อบกพร่องเรียบร้อยแล้วส่งให้สำนักพัฒนาระบบและรับรองมาตรฐานสินค้าปศุสัตว์ <u>และผ่านการรับรองจากคณะกรรมการรับรองบุคคลวิเทศ</u> ไม่น้อยกว่าร้อยละ 50 ของฟาร์มที่ส่งให้คณะกรรมการพิจารณาผลการตรวจประเมิน	- รายงานผลการตรวจประเมินฟาร์มบุคคลวิเทศทั้งหมดที่สำนักงาน บุคคลวิเทศ จัดส่งให้ สพส. 



# รายงานผลการตรวจประเมินปศุสัตว์อินทรีย์รายเดือน

รายงานผลการปฏิบัติงานโครงการปศุสัตว์อินทรีย์

สำนักงานปศุสัตว์เขต 5

ประจำเดือน พฤศจิกายน ปี : 2563

บันทึกตรวจประเมิน	ชื่อ - สกุล	หมายเลขการรับรอง	ชื่อสถานประกอบการ/ ฟาร์ม	ที่ตั้งฟาร์ม/สถานประกอบการ					ผลิตภัณฑ์/ ผลิตภัณฑ์	ประเภท การตรวจ	ประเภทข้อบกพร่อง /ข้อแนะนำ	ข้อบกพร่องที่ตรวจพบ /ข้อแนะนำ	พื้นที่ผลิตปศุ สัตว์ อินทรีย์ (ไร่)	ที่ตั้งพิกัดแบบ UTM (ค่า X,Y)	แนวทางการแก้ไข	หมายเหตุ
				เลขที่	หมู่ที่	ตำบล	อำเภอ	จังหวัด								
19-ท.ย.-61	นายจรัส ใจสิงกา	-	ศูนย์วิจัยและพัฒนาอาหารสัตว์เชียงใหม่	200	7	บ้านคู่	เมือง	เชียงราย	ที่ขออาหารสัตว์อินทรีย์	ตรวจรับรองใหม่	ข้อบกพร่อง รุนแรง/ ข้อแนะนำ	1.ขาดเอกสาร/บันทึกแผนการผลิตที่ขออาหารสัตว์ 2.ขาดข้อมูลแหล่งน้ำ 3.ข้อมูลรายละเอียดการจัดการของพื้นที่อินทรีย์ และไม่อินทรีย์ 4. ขาดแผนการจัดการปุ๋ยที่ใช้			1.จัดทำเอกสาร/บันทึกให้ครบถ้วน 2.จัดทำข้อมูลปริมาณแหล่งน้ำ 3.จัดทำข้อมูลรายละเอียดการจัดการแปลงที่อินทรีย์ และไม่อินทรีย์ 4.จัดทำแผนการจัดการเรื่องปุ๋ยที่	



ลงชื่อผู้รายงาน.....

**กรอกข้อมูลให้ครบถ้วน**

- หมายเหตุ
- ประเภทการตรวจประกอบด้วย การตรวจประเมินเบื้องต้น การตรวจรับรองใหม่ การตรวจติดตามผลการแก้ไข การตรวจติดตาม การตรวจต่ออายุ และ การตรวจกรณีพิเศษ
  - ระบุหมายเลขการรับรองกรณีเป็นการตรวจติดตาม การตรวจต่ออายุ และ การตรวจกรณีพิเศษ
  - ที่ตั้ง หมายถึง ที่ตั้งของฟาร์ม/สถานประกอบการ ยกเว้นกรณีฟาร์มตั้ง ให้ระบุสถานที่ตั้งของผู้ประกอบการ
  - ผลิตภัณฑ์/ผลิตภัณฑ์ หมายถึง ประเภทของผลิตภัณฑ์หรือผลิตภัณฑ์
  - ประเภทข้อบกพร่อง/ข้อแนะนำ หมายถึง ข้อบกพร่องรุนแรง ข้อบกพร่องไม่รุนแรง ข้อแนะนำ
  - ข้อบกพร่องที่ตรวจพบ/ข้อแนะนำ หมายถึง ข้อบกพร่องที่ตรวจพบ (อธิบายแบบกระชับ)
  - พื้นที่ผลิตปศุสัตว์อินทรีย์ (ไร่) หมายถึง พื้นที่เลี้ยงสัตว์อินทรีย์ และพื้นที่ปลูกอาหารสัตว์อินทรีย์ ภายในฟาร์ม
  - ที่ตั้งพิกัดแบบ UTM (ค่า X,Y) หมายถึง การกำหนดพิกัดของสถานที่ตั้งฟาร์ม (โปรแกรม Handy GPS) ให้กำหนดพิกัดเป็นจุดต่อเนื่องพื้นที่ฟาร์มเลี้ยงสัตว์ (เดินรอบฟาร์มเพื่อกำหนดพิกัดขึ้นต่ำ จำนวน ๔ จุด)
  - แนวทางการแก้ไข หมายถึง แนวทางการแก้ไขข้อบกพร่อง (อธิบายแบบกระชับ)
  - ตัดยอดรายงานทุกวันที ๒๕ ของทุกเดือน และจัดส่งรายงานด้วยไฟล์ทางอีเมล farmgodid.go.th ภายในวันที่ ๕ ของเดือนถัดไป



กรมปศุสัตว์

ขอเชิญชวนฟาร์มอินทรีย์ที่สนใจ ส่งเข้าประกวด

ฟาร์มต้นแบบ “ปศุสัตว์อินทรีย์ BCG model”

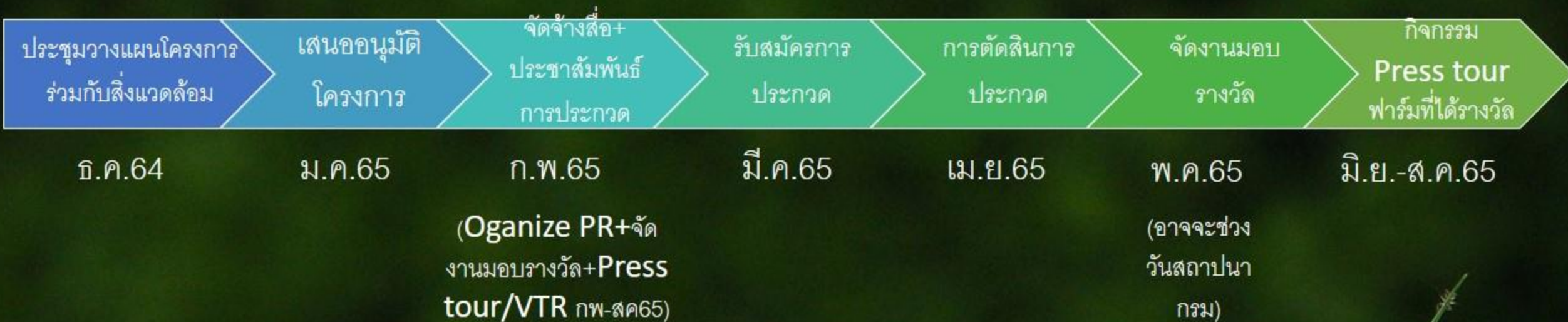


ซึ่งโล่รางวัลเกียรติยศ  
การเชิดชูเกียรติเป็นฟาร์มอินทรีย์ต้นแบบและ  
การต่อยอดทางการตลาดเชิงรุกให้แก่ฟาร์ม





# แผนงานการประกวดฟาร์มต้นแบบ “ปศุสัตว์อินทรีย์ BCG model”





**Thank You**