

หลักเกณฑ์การตรวจประเมิน
การปฏิบัติทางการเกษตรที่ดีสำหรับฟาร์มผึ้ง
(มาตรฐานฟาร์มผึ้ง)

น.สพ.ชัยโรจน์ โพธิ์เจริญ
นายสัตวแพทย์ชำนาญการพิเศษ
ส่วนมาตรฐานการปศุสัตว์ สำนักงานปศุสัตว์เขต 5
โทร.0-5389-2456-7 โทรสาร.0-5389-2458-9

E-mail : chairojp@hotmail.com

รหัส F-BEE-AUD-01
แก้ไขครั้งที่ 2
วันที่ใช้ 1 กุมภาพันธ์ 2554

คงไม่มีใครปฏิเสธคำพูดที่ว่า
“พื้นที่ภาคเหนือตอนบนของประเทศไทย เป็นดินแดน
แห่งการผลิตน้ำผึ้งที่มีคุณภาพดีที่สุดใน

มีความอุดมสมบูรณ์ ทั้งพืชพรรณตามป่า และพืชผลทางการเกษตร

ภูมิศาสตร์ สภาพอากาศ อุณหภูมิ ความชื้นเหมาะสม

เกษตรกรมีความชำนาญในการเลี้ยงผึ้ง



■ พิจารณาองค์ประกอบ 11 หัวข้อ

1. ทำเลที่ตั้งฟาร์มผึ้ง
2. การจัดการภายในโรงเรือน
3. การจัดการเลี้ยงผึ้งช่วงก่อนฤดูดอกไม้บาน
4. การจัดการเลี้ยงผึ้งช่วงฤดูดอกไม้บาน
5. การจัดการผลผลิต
6. การจัดการเลี้ยงผึ้งช่วงหลังฤดูดอกไม้บาน
7. การจัดการด้านสุขภาพผึ้ง
8. การใช้ยาและสารเคมีกับผึ้งภายในฟาร์ม
9. การบันทึกข้อมูล
10. การจัดการด้านสิ่งแวดล้อม
11. อุปกรณ์สำหรับการเลี้ยงผึ้ง

1. ทำเลที่ตั้งของฟาร์มผึ้ง

- ฟาร์มผึ้งต้องมีการขึ้นทะเบียนฟาร์มทุกฟาร์ม
- สถานที่ตั้งของฟาร์มผึ้ง
 - อยู่ในสถานที่ ที่ผู้เลี้ยงดูแลได้สะดวก (REC)
 - ห่างชุมชนเมือง และโรงงานอุตสาหกรรมที่มีการปล่อยน้ำเสีย (MINOR)

1. ทำเลที่ตั้งของฟาร์มผึ้ง

- ที่ตั้งรังผึ้ง

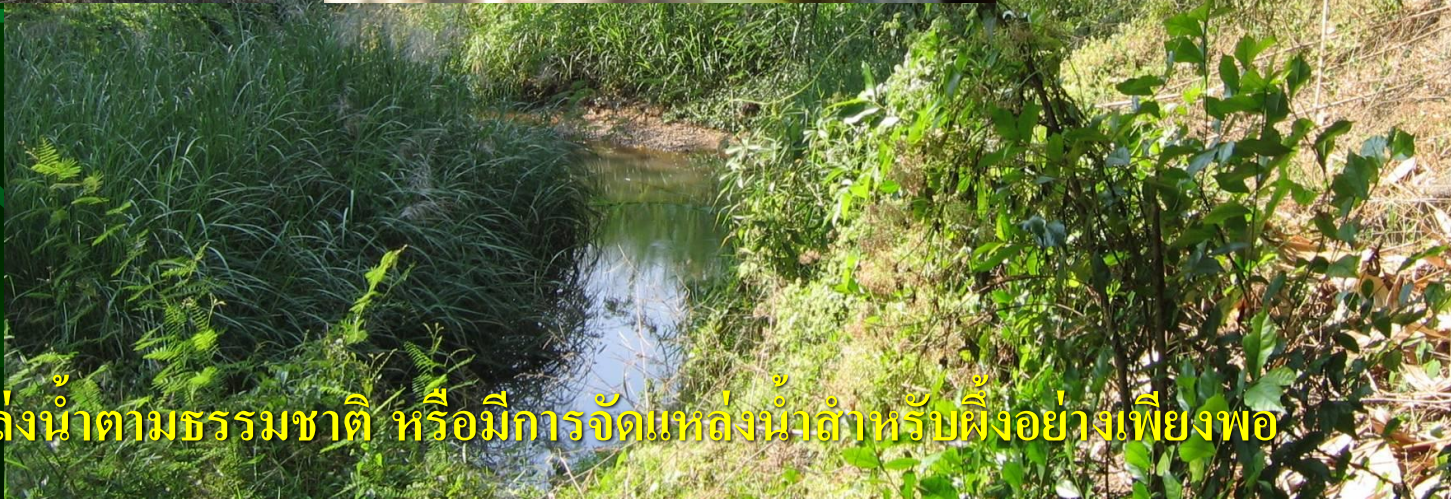
- ร่มรื่น (MINOR)

- ไม่มีการใช้วัตถุมีพิษในขณะนั้น หรือมีการเว้นระยะการใช้อย่างน้อย 2 สัปดาห์ ในรัศมีรอบที่ตั้งรังผึ้ง อย่างน้อย 1 กิโลเมตร

- (MAJOR***)

- อยู่ใกล้แหล่งน้ำตามธรรมชาติ หรือมีการจัดแหล่งน้ำสำหรับผึ้งอย่างเพียงพอ (MINOR)





ที่ตั้งรังผึ้ง

- อยู่ใกล้แหล่งน้ำตามธรรมชาติ หรือมีการจัดแหล่งน้ำสำหรับผึ้งอย่างเพียงพอ



2.การจัดการภายในโรงเรียน

■ 2.1 โรงเรียน

- สะดวกต่อการปฏิบัติงาน (MINOR)
- มีการทำความสะอาดโรงเรียน (MINOR)
- มีการเก็บอุปกรณ์พื้นฐานที่จำเป็นในการเลี้ยงฝังอย่างเป็นระเบียบ (MINOR)
- มีตู้เก็บยา และสารเคมีแยกเป็นสัดส่วน (MINOR)

2.การจัดการภายในโรงเรียน

■ 2.2 การจัดการด้านบุคลากร

- มีการแบ่งหน้าที่ความรับผิดชอบ ในแต่ละตำแหน่งอย่างชัดเจน (MINOR)
- มีการฝึกอบรมบุคลากร อย่างน้อยปีละ 1 ครั้ง (REC)







- สะดวกต่อการปฏิบัติงาน และการทำความสะอาด
- มีอุปกรณ์พื้นฐานในการเลี้ยงผึ้ง
- มีตู้เก็บยา และสารเคมีแยกเป็นสัดส่วน และมีฉลากระบุชัดเจน





มีตู้เก็บยา และสารเคมีแยกเป็นสัดส่วน และมีฉลากระบุชัดเจน



มีอุปกรณ์พื้นฐานที่จำเป็นในการเลี้ยงผึ้ง



3.การจัดการเลี้ยงผึ้งช่วงก่อนฤดูดอกลำไยบาน

- เป็นการจัดการเลี้ยงผึ้งช่วงระยะเวลาก่อนที่จะมีการนำผึ้งเข้าเก็บผลผลิต

■ 3.1 มีการวางแผน

- แยกขยายรังผึ้ง (MINOR)

- การสำรวจ และเลือกที่ตั้งรังผึ้ง (MINOR)

■ 3.2 การเพิ่มขยายจำนวนรังผึ้ง

- ควบคุมดูแล ความสมดุลในรังผึ้งทุกรัง (MINOR)

- ผลิตผึ้งนางพญา และเพิ่มขยายจำนวนรังผึ้ง (MINOR)

- ป้องกัน ควบคุมและกำจัดโรคและศัตรูผึ้ง (MINOR)



การเพิ่มขยายจำนวนรังผึ้ง

- ควบคุมดูแล ความสมดุลในรังผึ้งทุกครั้ง
- ผลิตผึ้งนางพญา และเพิ่มขยายจำนวนรังผึ้ง
- ป้องกัน ควบคุมและกำจัดโรคและศัตรูผึ้ง

3.การจัดการเลี้ยงฝังช่วงก่อนฤดูดอกไม้บาน

■ 3.3 เตรียมความพร้อมของฝังและอุปกรณ์

- ก่อนนำฝังเข้าเก็บน้ำหวานเป็นระยะเวลา 8 สัปดาห์ ห้ามใช้ยาและสารเคมีทุกชนิดกับรังฝัง

(MAJOR***)

- โดยตรวจสอบสภาพฝังเป็นประจำทุก 7 วัน (MINOR)





4.การจัดการเลี้ยงผึ้งช่วงฤดูดอกไม้บาน

- เป็นการจัดการเลี้ยงผึ้งระหว่างการเก็บผลผลิตน้ำผึ้ง รอยัลยेलลี่ และไขผึ้ง

■ 4.1 น้ำผึ้ง

- เมื่อขนย้ายรังผึ้งไปตั้งไว้ในแหล่งพืชอาหารที่กำลังออกดอก ตามแผนที่กำหนดไว้ ให้ทำการสลัดน้ำผึ้งหัวคอนออกให้หมดก่อนที่จะมีการสลัดน้ำผึ้งออกจากพืชอาหารหลักครั้งแรก (MAJOR**)
- ห้ามใช้อาหารเสริม ยา สารเคมีกับรังผึ้งทุกรัง (MAJOR**)



4.การจัดการเลี้ยงฝังช่วงฤดูดอกไม้บาน

■ น้ำฝัง

- ทำการตรวจสอบการเก็บน้ำฝังของฝังทุกครั้ง และทำการคัดเลือกคองน้ำฝังที่ปิดหลอดรวงแล้ว ร้อยละ **30-70** ตามชนิดของพืชอาหาร (MINOR)
- สกัดเก็บน้ำฝังจากคองที่ตัดไว้โดยใช้ถังสแตนเลสที่สะอาด (MINOR)
- กรองน้ำฝัง โดยใช้อุปกรณ์การกรองที่สะอาด น้ำฝังที่ได้ต้องปราศจากไขฝัง และเก็บในภาชนะที่อนุญาตให้ใช้กับอาหาร (MINOR)



น้ำผึ้ง

- ทำการตรวจสอบการเก็บน้ำผึ้งของผึ้งทุกครั้ง
- และทำการคัดเลือกค่อนน้ำผึ้งที่ปิดหลอดรวงแล้ว ร้อยละ 30-70 ตามชนิดของพืชอาหาร



น้ำผึ้ง

- ทำการตรวจสอบการเก็บน้ำผึ้งของผึ้งทุกครั้ง
- และทำการคัดเลือกคอนน้ำผึ้งที่ปิดหลอดรวงแล้ว ร้อยละ 30-70 ตามชนิดของพืชอาหาร





น้ำผึ้ง

- สกัดเก็บน้ำผึ้งจากคอนที่ตัดไว้โดยใช้ถังสแตนเลสที่สะอาด







น้ำผึ้ง

- กรองน้ำผึ้ง โดยปราศจากไขผึ้ง และเก็บในภาชนะที่อนุญาตให้ใช้กับอาหาร



น้ำผึ้ง

- กรองน้ำผึ้ง โดยปราศจากไขผึ้ง และเก็บในภาชนะที่อนุญาตให้ใช้กับอาหาร

4. การจัดการเลี้ยงผึ้งช่วงฤดูดอกไม้บาน

■ 4.2 รอยัลเยลลี่

- ระหว่างทำการผลิตรอยัลเยลลี่ ห้ามใช้ยาและสารเคมี (MAJOR**)
- อุปกรณ์ที่ใช้ในการผลิต ต้องสะอาดและพร้อมใช้งานได้ (MINOR)
- รอยัลเยลลี่ที่ได้ต้องผ่านการกรองอย่างน้อย 1 ครั้ง (MINOR)
- การผลิตรอยัลเยลลี่ ณ จุดที่ผลิต
 - ต้องบรรจุในภาชนะที่สะอาด และเก็บไว้ในภาชนะที่อนุญาตให้ใช้กับอาหาร (MAJOR**)
 - เก็บไว้ในถังน้ำแข็งตลอดเวลา (ไม่เกิน 12 ชั่วโมง) แล้วต้องนำเข้าตู้แช่แข็ง อุณหภูมิไม่สูงกว่า -4 องศาเซลเซียสทันที (MAJOR**)

อุปกรณ์ที่ใช้ในการผลิต ต้องสะอาดและพร้อมใช้งานได้



ระหว่างทำการผลิตรอยัดยอดดี ห้ามใช้ยาและสารเคมี







รอยัลเจลลี่ที่ได้ต้องผ่านการกรองอย่างน้อย 1 ครั้ง



การผลิต ณ จุดที่ผลิต

- เก็บไว้ในถังน้ำแข็งตลอดเวลา (ไม่เกิน 12 ชั่วโมง)



การผลิต ณ จุดที่ผลิต

- ต้องบรรจุในภาชนะที่สะอาด และเก็บไว้ในภาชนะที่อนุญาตให้ใช้กับอาหาร

4. การจัดการเลี้ยงผึ้งช่วงฤดูดอกไม้บาน

■ ไขผึ้ง

- คอนผึ้งเก่าที่จะนำมาหลอม กรณีใช้ความร้อนให้นำออกจากกรอบคอนผึ้งทั้งส่วนที่เป็นไม้ และลวดให้เรียบร้อย (MINOR)

5.การจัดการผลผลิต



■ 5.1 น้ำผึ้ง

- ต้องปิดฉลากที่ภาชนะบรรจุ แสดงชื่อผู้ผลิต ชนิดของน้ำผึ้ง ปริมาณการบรรจุ แหล่งที่เก็บผลผลิต และวันที่ผลิต (MAJOR***)
- ภาชนะบรรจุต้องสะอาด ทำจากวัสดุที่อนุญาตให้ใช้สำหรับทำเป็นภาชนะบรรจุอาหารเท่านั้น ไม่มีการปนเปื้อนของวัตถุมีพิษ หรือวัสดุอื่นใดที่เป็นอันตรายต่อผู้บริโภค ถ้าภาชนะบรรจุที่มีผิวภายในทำด้วยโลหะ ต้องไม่มีสนิม และต้องไม่เป็นอันตรายต่อผู้บริโภค (MAJOR***)

5.การจัดการผลผลิต

■ สถานที่เก็บน้ำผึ้ง

- เก็บที่อุณหภูมิห้อง (MINOR)
- ห้องต้องสะอาด แห้ง อากาศถ่ายเทได้สะดวก (MINOR)
- น้ำผึ้งต้องไม่สัมผัสกับแสงอาทิตย์โดยตรง (MAJOR***)



ขอความร่วมมือพี่น้อง
187 หมู่ 7 ต.หนองกิ่ง อ.ตาวี จ.เชียงใหม่

AF/ST53101-11

วันที่	จำนวน ถัง	จำนวน ตัน	สถานะ	หมายเหตุ (ผู้ใด)
23/05/53	80	-	80	



ต้องปิดฉลากที่ภาชนะบรรจุ

- แสดงชื่อผู้ผลิต ชนิดของน้ำผึ้ง ปริมาณการบรรจุ
- แหล่งที่เก็บผลผลิต วันที่ผลิต
- ภาชนะบรรจุต้องสะอาด ไม่เป็นอันตรายต่อผู้บริโภค

5.การจัดการผลผลิต

■ 5.2 รอยัลเยลลี่

- ต้องปิดฉลากที่ภาชนะบรรจุแสดงรายละเอียด ชื่อผู้ผลิต ปริมาณการบรรจุ แหล่งที่เก็บผลผลิต และวันที่ผลิต (MAJOR**)
- ภาชนะบรรจุต้องสะอาด ทำจากวัสดุที่อนุญาตให้ใช้สำหรับทำเป็นภาชนะบรรจุอาหารเท่านั้น ไม่มีการปนเปื้อนของวัตถุมีพิษ หรือวัสดุอื่นใดที่เป็นอันตรายต่อผู้บริโภค ถ้าภาชนะบรรจุที่มีผิวภายในทำด้วยโลหะ ต้องไม่มีสนิม และต้องไม่เป็นอันตรายต่อผู้บริโภค (MAJOR**)
- สถานที่เก็บสะอาด และแยกเก็บในตู้แช่แข็งโดยเฉพาะ ที่อุณหภูมิไม่สูงกว่า - 4 องศาเซลเซียส



■ เก็บที่ตู้แช่อุณหภูมิต่ำไม่เกิน -4 องศาเซลเซียส

5.การจัดการผลผลิต



■ ไช้ผึ่ง

■ ไช้ผึ่งที่หลอมแล้ว

- ต้องห่อด้วยพลาสติก (MINOR)

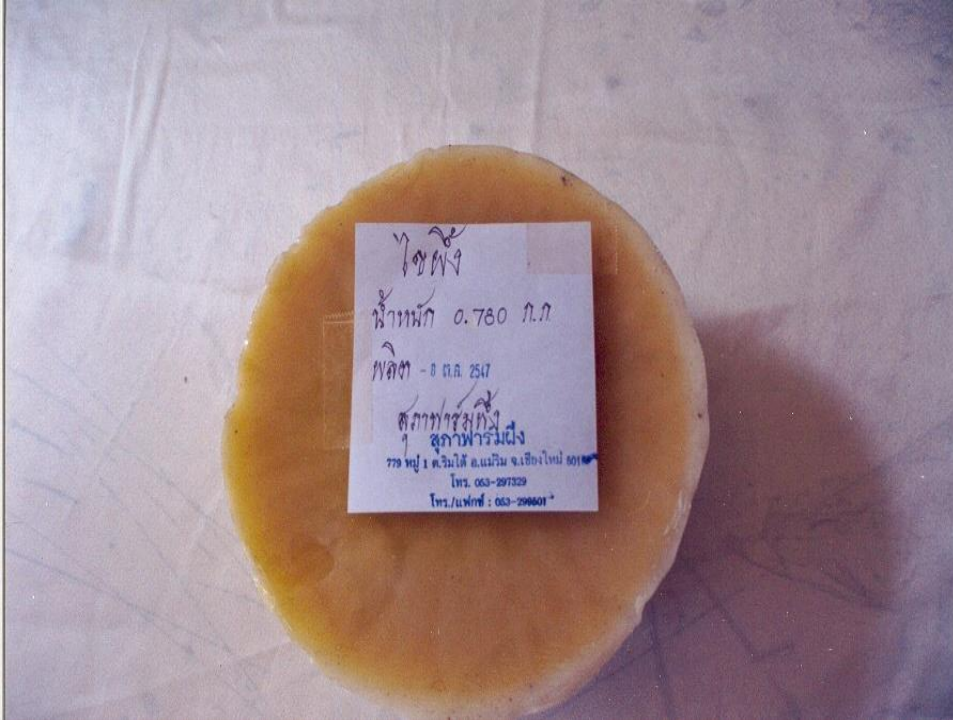
- ระบุขนาดน้ำหนัก และวันเดือนปีที่ผลิต (MAJOR***)

■ สถานที่เก็บไช้ผึ่ง

- เก็บที่อุณหภูมิห้อง (MINOR)

- ห้องสะอาด และแห้ง (MINOR)

- ไช้ผึ่งต้องไม่สัมผัสกับแสงอาทิตย์โดยตรง (MAJOR***)







6. การจัดการเลี้ยงผึ้งช่วงหลังฤดูดอกไม้บาน

- หลังจากที่ได้ทำการเก็บผลผลิตน้ำผึ้งเรียบร้อยแล้ว
ต้องดำเนินการต่อไปนี้ให้เสร็จภายใน 2 สัปดาห์
 - ทำการลดจำนวนคอนรวงผึ้ง รวบรวม และให้อาหารเสริม (MINOR)
 - ควบคุมและดูแลความสมดุลในรังผึ้ง (MINOR)
 - ป้องกัน ควบคุม กำจัดโรคและศัตรูผึ้ง (MINOR)



อาหารเสริม

- หมายถึง อาหารที่ให้แก่วัวในยามขาดแคลน
- อาหารเสริม คาร์โบไฮเดรต
 - เช่น น้ำเชื่อม น้ำตาลทราย
- อาหารเสริม โปรตีน
 - เช่น แป้งถั่วเหลือง
- ที่ไม่ใช่อาหารจากธรรมชาติของวัว ที่ไม่ก่อให้เกิดอันตรายต่อผู้บริโภค







7.การจัดการด้านสุขภาพฝูง

- ต้องมีการป้องกัน ควบคุม กำจัด และเฝ้าระวังโรคและศัตรูฝูงอย่างมีประสิทธิภาพ มีการทำลายเชื้อโรค การป้องกันการสะสมของเชื้อโรคภายในฟาร์มฝูง และสามารถควบคุมโรคให้สงบได้โดยเร็ว (MAJOR***)
- หากมีโรคระบาดตามกฎหมายกระทรวง ฉบับที่ 21 พ.ศ.2528 ออกตาม พ.ร.บ. โรคระบาดสัตว์ พ.ศ.2499 โดยเฉพาะโรค **American foulbrood** ให้แจ้งเจ้าหน้าที่ของกรมปศุสัตว์ หรือกรมส่งเสริมการเกษตรโดยเร็ว (MAJOR***)







14

30

7.การจัดการด้านสุขภาพพืช

■ การบำบัดโรค

- การบำบัดโรค และควบคุมศัตรูพืช (กรณีไม่ใช้ยา) ต้องปฏิบัติตามคำแนะนำของเจ้าหน้าที่กรมปศุสัตว์ หรือกรมส่งเสริมการเกษตร (MINOR)
- มีสัตวแพทย์ผู้ควบคุมฟาร์มพืช และใช้ยาตามข้อกำหนดมาตรฐานผลิตภัณฑ์อุตสาหกรรม (MAJOR)

8.การใช้ยาและสารเคมีกับพืชภายในฟาร์ม

- (กรณีที่มีการใช้ยาหรือสารเคมี)

- มีสัตวแพทย์ผู้ควบคุมฟาร์มพืช ควบคุมการใช้ยา

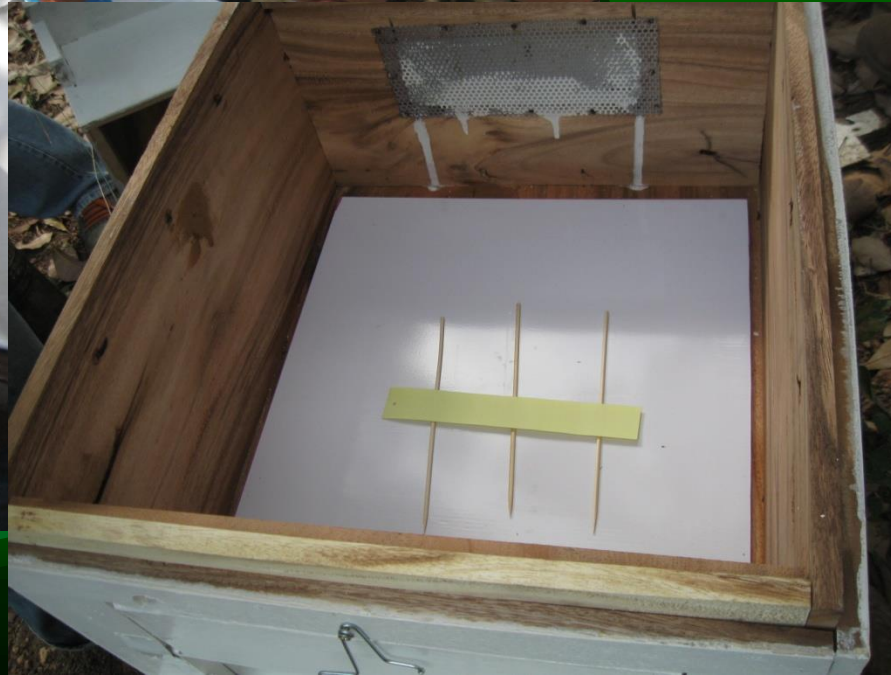
(MAJOR***)

- การใช้ยาในฟาร์มต้องปฏิบัติตาม มกษ.9032 มาตรฐาน
สินค้าเกษตร เรื่อง ข้อปฏิบัติการใช้ยาสัตว์

(MAJOR***)

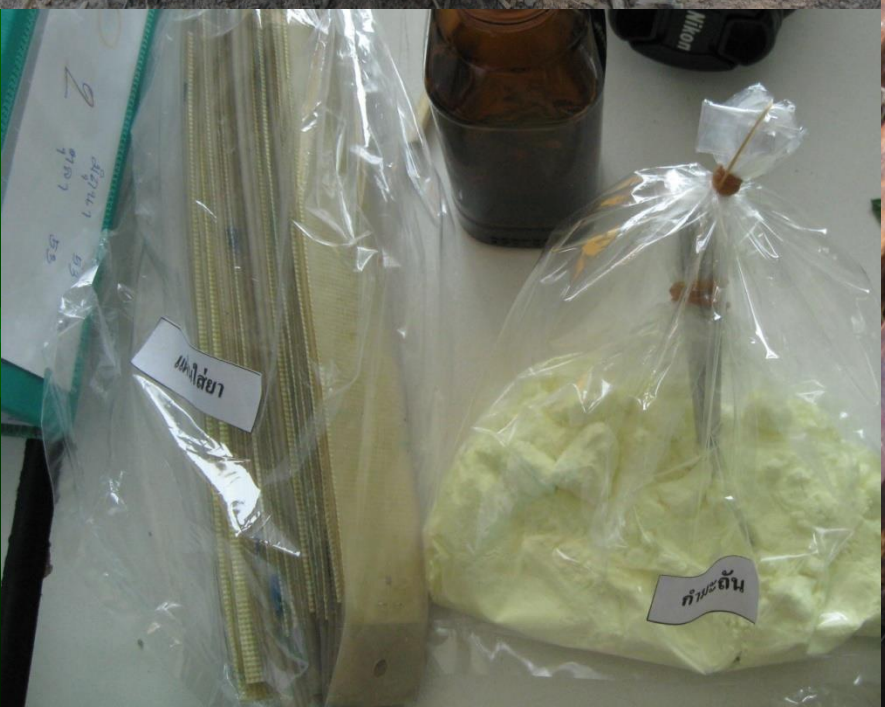
ยาหรือสารเคมีที่ใช้กับสัตว์ที่ผ่านการศึกษาคือความเป็นพิษ ประเมินความเสี่ยงและอนุญาตให้ใช้ โดย หน่วยงาน **European Medicines Agency (EMA)**

- สำหรับยาสัตว์ชนิดอื่น ๆ หากพบข้อสาร แต่ไม่มีการกำหนด **MRL** ไว้สำหรับน้ำผึ้ง
- ใน **Council Regulation (EEC) No. 2377/90** หมายความว่า ไม่อนุญาตให้ใช้ ตัวอย่างเช่น ยาปฏิชีวนะ และไม่อนุญาตให้น้ำผึ้งมีสารตกค้างจากยาปฏิชีวนะใด ๆ **ใดทั้งสิ้น (Zero tolerance)**

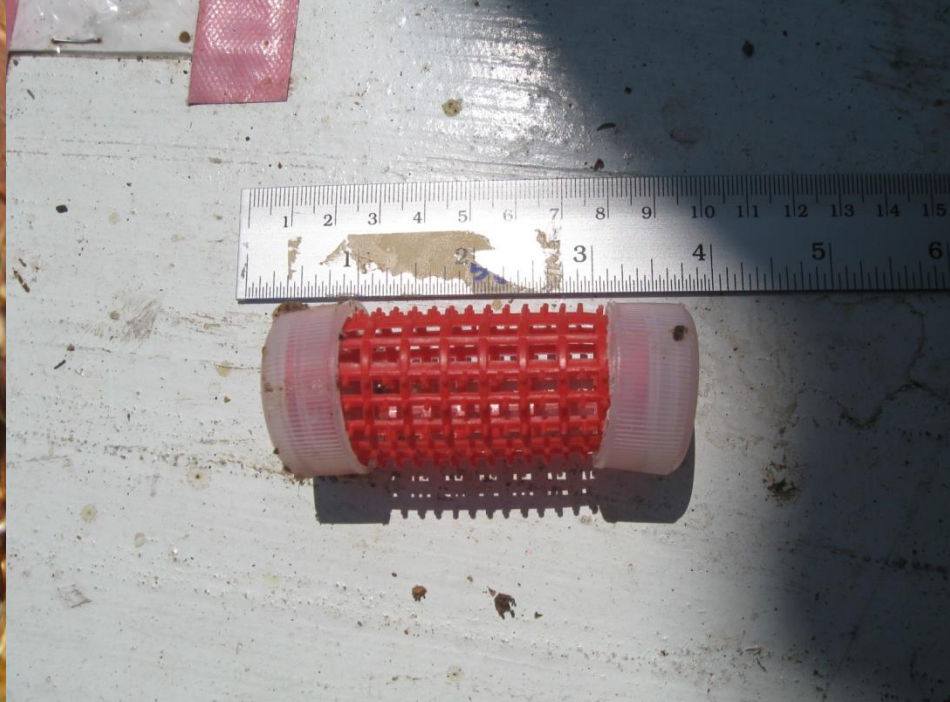


ยาม่าโรฟิ่ง











9.การบันทึกข้อมูล

- 9.1 ข้อมูลการบริหารฟาร์ม ได้แก่ บุคลากร แรงงาน ปริมาณผลผลิต (REC)

9.การบันทึกข้อมูล

■ 9.2 ข้อมูลประวัติฟาร์มผึ้ง

- เป็นข้อมูลโดยรวมเพื่อตรวจสอบสุขภาพผึ้งแต่ละรังที่เลี้ยงในฟาร์ม ประกอบด้วย
 - ข้อมูลสุขภาพรังผึ้ง ผึ้งนางพญา การทำเครื่องหมาย และจดบันทึกการจัดการรังผึ้ง (MINOR)
 - ข้อมูลการใช้ยา และสารเคมีกับผึ้ง (MAJOR***)
 - ข้อมูลสุขภาพ โรคและศัตรูผึ้ง การป้องกัน กำจัด ควบคุม และรักษาโรคผึ้ง (MINOR)

COMPOSITION BOOK

สมุดบันทึก

การทำงาน

สมุดบันทึก



การจัดทำระบบตรวจสอบย้อนกลับ

- มีการกำหนดวันผลิต ชุดสินค้าที่ผลิต
- มีการเก็บตัวอย่างส่งตรวจทางห้องปฏิบัติการ
- มีการเก็บรักษาผลการวิเคราะห์จากห้องปฏิบัติการ
- มีการระบุแหล่งที่มา (**Rule of origin**)

10.การจัดการด้านสิ่งแวดล้อม

- ความสะอาด เป็นระเบียบเรียบร้อย ของสภาพแวดล้อมในฟาร์ม
- การเก็บฐานรวงผึ้งเก่า ให้หลอมรวงผึ้งเก่าโดยเร็ว และกำจัดเศษที่เหลือจากการหลอม เพื่อไม่ให้กระทบต่อสิ่งแวดล้อม (MINOR)
- การทำความสะอาดเครื่องมือ อุปกรณ์ ภาชนะบรรจุ
- มีการกำจัดขยะ และของเสียอย่างเหมาะสม (MINOR)
- มีการบำบัดน้ำเสียที่เหมาะสม ก่อนปล่อยสู่แหล่งน้ำสาธารณะ

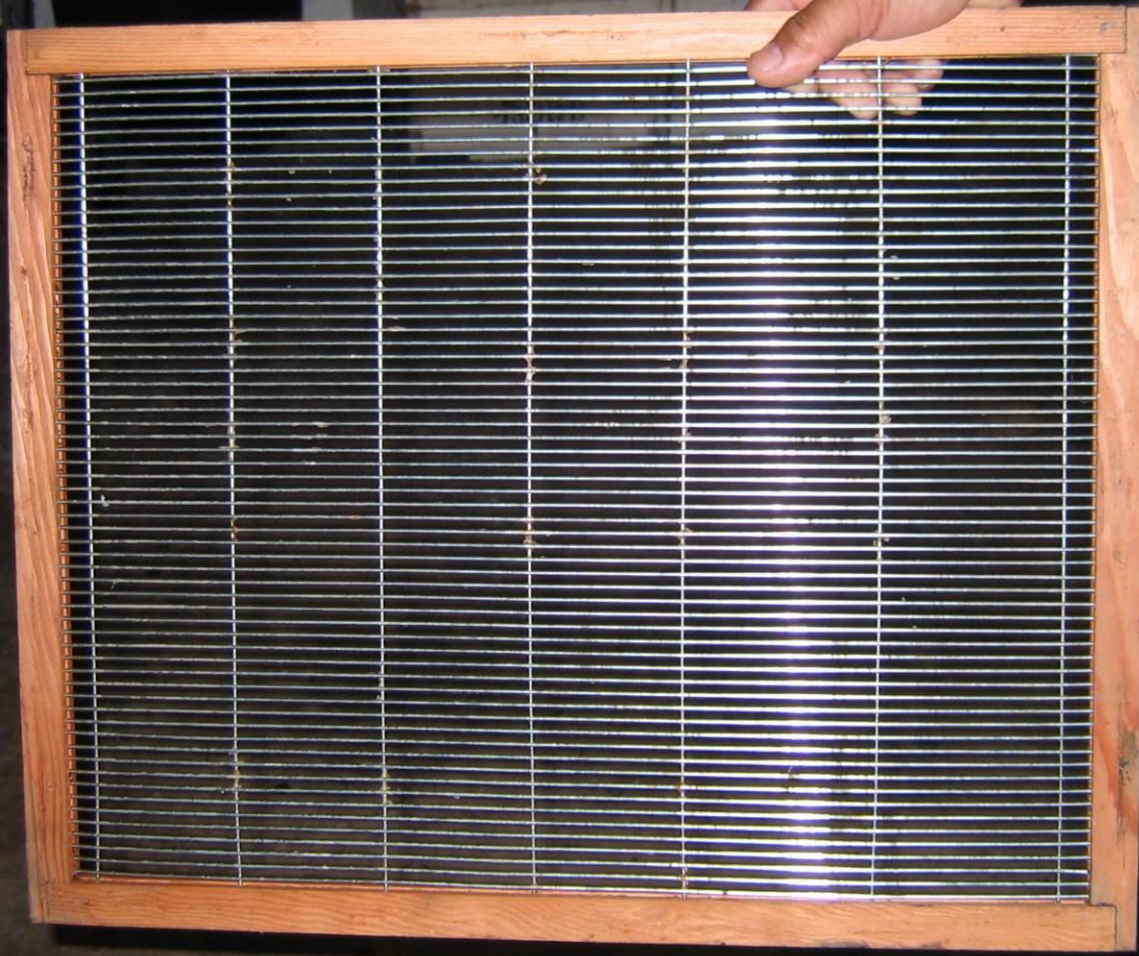
11. อุปกรณ์สำหรับการเลี้ยงผึ้ง

- 11.1 ก่อเลี้ยงผึ้ง เป็นรูปสี่เหลี่ยมผืนผ้า ทรงหัวท้ายด้านบนของกล่อง
เซาะเป็นร่องสำหรับวางคอนผึ้ง (MINOR) ประกอบด้วย
 - ตัวกล่อง (Bee box)
 - ฝาปิดรังผึ้ง (telescopic roof)
 - ฐานรังผึ้ง (Floor board)
 - แผ่นกั้นนางพญา (Queen excluder)
 - ฝาปิดด้านในรัง (inner cover) (ถ้ามี)
 - ตะแกรงปิดฝาเวลาขนย้ายรังผึ้ง (moving screen)



ตัวกล่อง 🌻

- เป็นรูปสี่เหลี่ยมผืนผ้า ตรงหัวท้ายด้านบนของกล่องเขาจะเป็นร่องสำหรับวางคอนผึ้ง



แผ่นกั้นนางพญา (Queen excluder)

11. อุปกรณ์สำหรับการเลี้ยงผึ้ง

■ 11.2 คอนผึ้ง (frame) (MINOR)

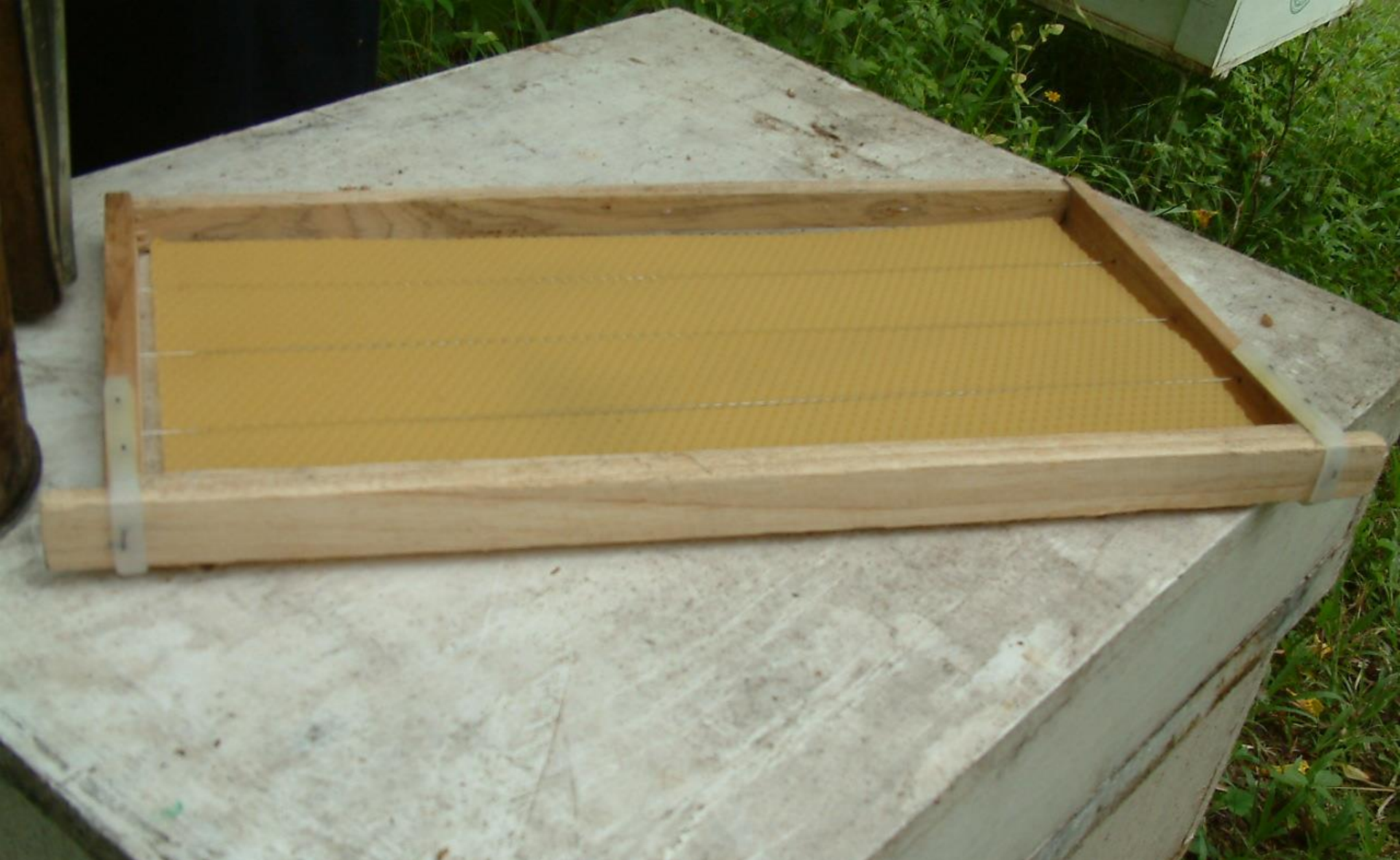
- ประกอบด้วยไม้ 4 ชิ้น ชั้นบนเป็นตัวคอน ซึ่งจะวางพาดอยู่กับขอบรังที่บากไว้ เมื่อประกอบเป็นกรอบสี่เหลี่ยมแล้ว เวลาแขวนในรังต้องมีช่องว่างระหว่างคอนผึ้งกับด้านข้างของรังเท่ากับบีสเปส (ระหว่าง $1/4-3/8$ นิ้ว)

■ 11.3 แผ่นฐานรวงผึ้ง (MINOR)

- ภายในรวงผึ้งจะขึงลวดขนาดเด็กไว้ 3 หรือ 4 เส้น สำหรับยึดแผ่นฐานรวงผึ้ง



■ แผ่นฐานรองฝัง(Foundation)



แผ่นฐานรองผนัง (frame-foundation)



คอนรวงผึ้ง (comb)

- หมายถึง คอนผึ้ง ที่ผึ้งได้สร้างหลอดรวงหกเหลี่ยมเรียงร้อยทั้งสองด้านของแผ่นฐานรวงผึ้ง



คอนผึ้ง (frame)

- เวลาแขวนในรังต้องมีช่องว่างระหว่างคอนผึ้งกับด้านข้างของรังเท่ากับปีสเปส
- (ระหว่าง $1/4$ - $3/8$ นิ้ว)

รังผึ้ง (bee hive, bee colony)



11.อุปกรณ์สำหรับการเลี้ยงผึ้ง

■ 11.4 ขาตั้งรังผึ้ง (MINOR)

- ประกอบด้วยไม้ หรือโครงเหล็ก สูงไม่น้อยกว่า 6 นิ้ว ไว้สำหรับตั้งรังผึ้ง เพื่อกันความชื้นและมด

■ 11.5 เครื่องพ่นควัน (smoker) (REC)

- ทำด้วยถังกะสี อะลูมิเนียม หรือสแตนเลส มีฝาครอบรูปกรวยสำหรับพ่นควันออก ด้านหลังเจาะรูให้ลมเข้า และมีที่ปั๊มลมประกอบด้วยไม้ 2 แผ่นบางๆ ปั๊มลมทำด้วยหนังหรือหนังเทียม มีช่องลมตรงกับรูของกระป๋องเวลาบีบ ลมจะพุ่งตรงเข้าไปในกระป๋อง ทำให้เชื้อไฟในกระป๋องติดไฟเกิดควันพุ่งออกจากกรวย วัสดุที่ใช้เผาให้เกิดควัน ควรระวังเรื่องการปนเปื้อนสารพิษ



ขาตั้งรังผึ้ง สูงไม่น้อยกว่า 6 นิ้ว



■ เครื่องพ่นควัน (smoker)

11.อุปกรณ์สำหรับการเลี้ยงผึ้ง

■ 11.6 เหล็กจัดรัง (hive tool) (REC)

- เป็นแผ่นเหล็กแบน ปลายด้านหนึ่งแบน กว้างประมาณ $1\frac{1}{2}$ นิ้ว ใช้สำหรับแซะฝารังเวลาเปิดรังผึ้ง และใช้จุดโพรโพลิสที่ติดตามขอบรังและคอน ตรงกลางของเหล็กจัดรังจะทำให้คอดเล็กน้อยเพื่อให้เหมาะกับอุ้งมือ ปลายอีกด้านหนึ่งจะงอลงประมาณ $\frac{1}{4}$ นิ้ว ใช้สำหรับจัดแยกคอนรวงผึ้งที่ติดกันให้แยกจากกัน ทำให้ยกคอนรวงผึ้งขึ้นตรวจได้ง่าย

■ 11.7 หมวกตาข่าย (bee veils) (REC)

- ใช้สำหรับป้องกันผึ้งต่อยบริเวณใบหน้า

■ เหล็กจัดรัง (hive tool)



11.อุปกรณ์สำหรับการเลี้ยงผึ้ง

■ 11.7 ถุงมือ (bee glove) (REC)

- ทำด้วยหนัง หรือผ้าที่มีความหนาพอสมควร ที่จะป้องกันผึ้งต่อยบริเวณ มือ และนิ้ว

■ 11.8 ชุดปฏิบัติงาน (coveralls) (REC)

- ใช้สวมใส่เวลาปฏิบัติงาน อาจเป็นชุดหมีสีขาวแขนยาว มีขอบยางยึดรัดข้อมือ และข้อเท้า (ถ้ามี)

■ 11.9 อุปกรณ์การสัดน้ำผึ้งออกจากรวง (MINOR)

- ประกอบด้วย แปรงปัดผึ้ง ถังสัดน้ำผึ้ง มีดไฟฟ้า(ถ้ามี) ตะแกรงกรองน้ำผึ้ง และถังเก็บน้ำผึ้ง

แปรงปัดผึ้ง





ถังสกัดน้ำผึ้ง

ตะแกรงกรองน้ำฝิ่ง

