

คำแนะนำการใช้งานไฟล์ MS Excel รายงานการรับรองให้จำหน่ายเนื้อสัตว์ พ.ศ. 2562 เพื่อลดความผิดพลาดที่เกิดจากการกรอกข้อมูล การเปลี่ยนแปลงที่มีผลต่อการปฏิบัติงาน ได้แก่

3 ชีทใน MS Excel รายงานการรับรองให้จำหน่ายเนื้อสัตว์ พ.ศ. 2562

1. ชีท “ข้อมูลการรับรองให้จำหน่าย” เป็นชีทที่ใช้กรอกข้อมูลการรับรองให้จำหน่ายเนื้อสัตว์ของพนักงานตรวจโรคสัตว์
2. ชีท “สรุปรายงานรายเดือน” เป็นชีทที่พนักงานตรวจโรคสัตว์ใช้ส่งพิมพ์แบบรายงานการรับรองให้จำหน่ายเนื้อสัตว์
3. ชีท “แบบ รน.” เป็นชีทแสดงข้อมูลที่บันทึกในรูปแบบใบรณ.

1. การกรอกข้อมูล ลงในชีท “ข้อมูลการรับรองให้จำหน่าย”

	A	B	C	D	E
1	พนักงานตรวจโรค 1	ทะเบียนพนักงานตรวจโรคสัตว์	พนักงานตรวจโรค 2	ทะเบียนพนักงานตรวจโรคสัตว์	พนักงานตรวจโร
2					
3					
4					
5					
6					
7					
8					
9					
10					
11					
12					

ให้บันทึกข้อมูล 1 บรรทัด หมายถึง 1 การรับรองให้จำหน่ายเนื้อสัตว์

1. ช่อง “ชื่อและทะเบียนพนักงานตรวจโรคสัตว์”

หากโปรแกรมพบการกรอกข้อมูลของพนักงานตรวจโรคสัตว์ในตำแหน่งของคนที่ 2 หรือ 3 โดยไม่ได้กรอกของคนที่ 1 ในแต่ละแถว ช่องกรอกข้อมูลของพนักงานตรวจโรคคนที่ 2 และ 3 จะปรากฏพื้นหลังสีแดง แสดงให้ทราบว่ามีการกรอกข้อมูลผิดตำแหน่ง (ให้ทุกแถวมีการกรอกชื่อของพนักงานตรวจโรคสัตว์ในช่องที่ 1 ก่อน)

	A	B	C	D	E	F
1	พนักงานตรวจโรค 1	ทะเบียนพนักงานตรวจโรคสัตว์	พนักงานตรวจโรค 2	ทะเบียนพนักงานตรวจโรคสัตว์	พนักงานตรวจโรค 3	ทะเบียนพนักงานตรวจโรคสัตว์
2						
3			นายก ใจงาม	04-02365		
4						

และเมื่อเริ่มกรอกข้อมูลแล้วจะปรากฏพื้นหลังสีเหลืองอ่อนในช่องที่ต้องมีข้อมูล
เพื่อไม่ให้เกิดการเว้นว่างช่องดังกล่าว โดยการเว้นว่างในช่องดังกล่าว
จะทำให้ไม่สามารถวางข้อมูลลงในฐานข้อมูลได้

	A	B	C	D	E
1	พนักงานตรวจโรค 1	ทะเบียนพนักงานตรวจ โรคสัตว์	พนักงานตรวจโรค 2	ทะเบียนพนักงาน ตรวจโรคสัตว์	พนักงานตรวจโรค 3
2					
3	นายก ใจงาม				
4					

2. ช่อง “เลขที่ใบอนุญาตโรงฆ่าสัตว์”

หมายถึง เลขที่ใบอนุญาตประกอบกิจการฆ่าสัตว์ XXXXX ZZ ZZ ZZZ/ZZZZ หรือ ZZZZZ
(X = ตัวอักษรมี 1-5 ตัว, Z = ตัวเลข) เช่น

P 06 55 001/2555, Br 06 55 001/2555, C 06 55 001/2555, G 06 55 001/2555,

PC 06 55 001/2555, BrDGo 06 55 001/2555, 99001 เป็นต้น

	H	I	J
	เลขที่ใบอนุญาต โรงฆ่าสัตว์	วันที่	ชื่อ-สกุล
	P 06 55 001/2555		

3. ช่อง “วันที่” ทำการรับรอง

ให้กรอกเป็นข้อมูลตัวเลขวันที่ทำการรับรองเรียงตามรูปแบบเครื่องคอมพิวเตอร์ ยกตัวอย่าง
เดือน/วัน/ปี ค.ศ. เช่น 12/31/2021 หรือ กรอกในลำดับ ปี ค.ศ./เดือน/วัน เช่น 2021/12/31
แต่วันที่ที่อาจปรากฏในรูปแบบ ปี พ.ศ. หากวันที่ไม่ถูกต้อง โปรแกรมจะแจ้งเตือนและไม่ให้กรอกข้อมูลนั้นๆ
ซึ่งมักเกิดจากข้อผิดพลาดดังต่อไปนี้

1) ใส่ ปี พ.ศ. ลงไปในวันที่ทำการรับรอง

วิธีแก้ไข: นำปี พ.ศ. มาลบด้วย 543 จะกลายเป็นปี ค.ศ. จากนั้นกรอกข้อมูลใหม่
เช่น ปี พ.ศ. 2564 นำมาลบด้วย 543 จะกลายเป็นปี ค.ศ. 2021

2) รูปแบบวันที่ของเครื่องคอมพิวเตอร์ไม่ใช่รูปแบบ วันที่/เดือน/ปี

วิธีแก้ไข: กรอกข้อมูล วันที่ทำการรับรอง ตามรูปแบบวันที่ของเครื่องคอมพิวเตอร์ เช่น
เครื่องคอมพิวเตอร์แสดงผล ปี/เดือน/วันที่ ก็ใส่ตามรูปแบบเดียวกันคือ ปี/เดือน/วันที่ เช่น
2021/01/13

3) ใส่วันที่ล่องหน้า

วิธีแก้ไข: ไม่กรอกข้อมูลวันล่องหน้ารอไว้ก่อน

4) ไม่ได้ใส่วันที่ล่องหน้า แต่ลงข้อมูลไม่ได้

วิธีแก้ไข: เกิดจากคอมพิวเตอร์ตั้งวันที่ไม่ถูกต้อง
ให้ตั้งวันที่ในคอมพิวเตอร์ให้ถูกต้องก่อนจึงจะกรอกข้อมูลได้
ซึ่งข้อผิดพลาดดังกล่าว อาจเกิดขึ้นพร้อมๆกันได้ อาจต้องใช้วิธีต่างๆแก้ไขร่วมกัน

หากใส่วันที่ได้แสดงว่าลงข้อมูลสำเร็จ อาจสามารถลงวันที่ในรูปแบบ วันที่-เดือน-ปี ค.ศ. หรือรูปแบบอื่น ๆ ได้ ขึ้นอยู่กับรูปแบบการลงวันที่ของคอมพิวเตอร์

	H	I	J
1	เลขที่ใบอนุญาต	วันที่	
2	โรงฆ่าสัตว์		ชื่อ-สกุล
3		3-01-2564	
4			
5			

4. ชื่อ-สกุล สถานที่ปลายทาง

ให้กรอกเป็นข้อมูลชื่อเจ้าของเนื้อสัตว์
หรือชื่อร้านของสถานที่ปลายทาง

ชื่อผู้รับเนื้อสัตว์ที่สถานที่ปลายทาง

5. ชนิดเนื้อสัตว์

ให้กรอกข้อมูลโดยใส่ “ชนิดเนื้อสัตว์” ลงไปด้วย เช่น เนื้อไก่ สันคอหมู สะโพกวัว ซีโครงแพะ เป็นต้น หากไม่ใส่ชนิดของเนื้อสัตว์ จะปรากฏพื้นหลังสีแดง แสดงให้ทราบ

	Q	R	S
	ชนิดเนื้อสัตว์	จำนวน (ตัว)	น้ำหนัก (กิโลกรัม)
	เนื้อไก่		
	เนื้อสัตว์		

6. ช่อง “จำนวน (ตัว)” และ “น้ำหนัก (กิโลกรัม)”

ให้กรอกเฉพาะตัวเลข ไม่เช่นนั้น โปรแกรมจะแจ้งเตือนและไม่ให้กรอกข้อมูล ทั้งนี้ ในช่องดังกล่าวในแต่ละบรรทัด (แถว) ให้เลือกแค่ช่องเดียว ไม่กรอกพร้อมกันทั้ง 2 ช่อง และอีกช่องให้ใส่เลข 0 เพื่อป้องกัน

การซ้ำซ้อนของข้อมูล ดังตัวอย่างต่อไปนี้

ถ้าสุกร 1 ตัว คิดเป็นน้ำหนัก 100 กิโลกรัม ให้กรอกข้อมูล ในรูปแบบ

Q	R	S
ชนิดเนื้อสัตว์	จำนวน (ตัว)	น้ำหนัก (กิโลกรัม)
สุกรผ่าซีก	1.00	0.00
สุกรผ่าซีก	0.00	100.00

เพราะถ้ามีทั้ง 2 ช่อง เวลานำข้อมูลมาคำนวณต่อ อาจจะมีการซ้ำซ้อนของข้อมูลเกิดขึ้นได้ ทำให้เห็นว่ารายงานที่รับรองออกไปนั้นมี สุกร 1 ตัว และเนื้อสุกร 100 กิโลกรัม ซึ่งเยอะกว่าความเป็นจริง

7. ช่อง “วิธีการรับรอง”

ให้กรอกเลข 1 ในช่องที่การรับรองในรายการนั้น และเว้นว่าง หากไม่ได้เป็นการรับรองด้วยวิธีดังกล่าว

- 1) ช่อง “รณ.” ให้กรอกเลข 1 กรณีรับรองให้จำหน่ายมีใบ รณ.
- 2) ช่อง “บรรจุภัณฑ์” ให้กรอกเลข 1 กรณีรับรองให้จำหน่ายบนบรรจุภัณฑ์

T	U
วิธีการรับรอง	
รณ	บรรจุภัณฑ์
1	
1	1
	1

ตัวอย่าง

บรรทัดที่ 1 รับรองด้วยวิธีการใช้ใบ รณ.

บรรทัดที่ 2 ใช้ทั้งใบ รณ.

และการแสดงสัญลักษณ์บนบรรจุภัณฑ์

บรรทัดที่ 3

8. ช่อง “เลขที่ใบ รณ.”

กรณีรับรองให้จำหน่ายมีใบ รณ. ต้องกรอกเลขตรงนี้ด้วย แต่หากเป็นการรับรองที่บรรจุภัณฑ์ ไม่จำเป็นต้องระบุเลขที่ โดยหากไม่มีการระบุ ให้ใส่ “-”

9. ช่องอื่นนอกจาก “เลข รณ.”

หากไม่มีข้อมูลให้เว้นว่าง

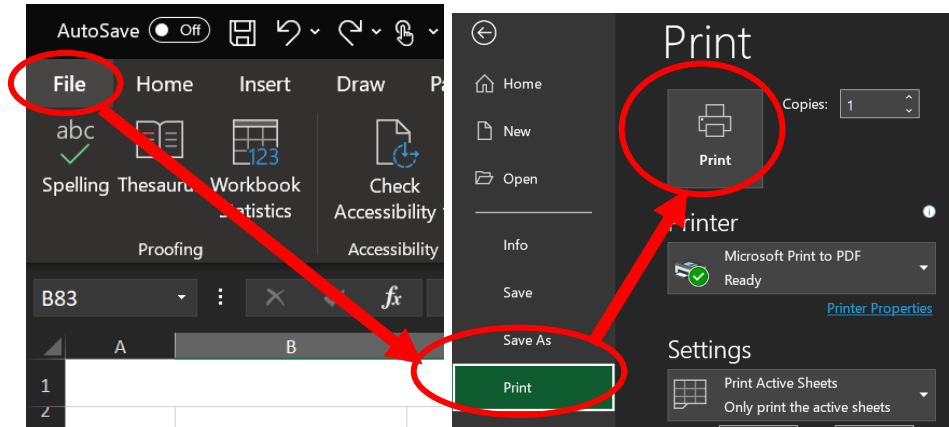
2. พิมพ์ชื่อ “สรุปการรายงานรายเดือน” เพื่อเก็บไว้

	A	B	C	D
1	แบบรายงานการรับรองให้จำหน่ายเนื้อสัตว์			
2				
3		ชื่อ-สกุล พนักงานตรวจโรคสัตว์	๑.	ทะเบียน
4				
5				
6	<input type="checkbox"/>	โรงฆ่าสัตว์ชื่อ	ทะเบียนโรงฆ่าสัตว์	
7	<input type="checkbox"/>	ชื่อสถานที่ชำแหละเนื้อสัตว์ของสัตว์ที่ตายโดยมิได้ถูกฆ่า หรือสถานที่ฆ่าสัตว์นอกโรงฆ่าสัตว์		
8		สถานที่ตั้ง		
9			
10	ว/ค/ป	สถานที่ปลายทาง		ชนิดเนื้อสัตว์
11		ชื่อ	ที่อยู่	

Ready | ข้อมูลการรับรองให้จำหน่าย | **สรุปการรายงานรายเดือน** | แบบ รน. | + | < |

1. วิธีพิมพ์สรุปการรายงานรายเดือน

เมื่อทำการกรอกข้อมูลในชีท “ข้อมูลการรับรองให้จำหน่าย” แล้ว จะมีข้อมูลมาที่ชีท “สรุปการรายงานรายเดือน” โดยทันที จากนั้นทำการปริ้นโดยการเลือกไปที่ File -> Print หรือ กด Ctrl + P จากนั้น ตั้งค่าหน้ากระดาษตามต้องการแล้วเลือกคำสั่งพิมพ์



2. กรณีข้อมูลการรับรองให้จำหน่ายมีมากกว่า 70 บรรทัด

ให้ปฏิบัติตามขั้นตอนต่อไปนี้

- 1) นับจำนวนบรรทัดที่เกินว่ามีกี่บรรทัด เช่น ทั้งหมดมี 75 บรรทัด ดังนั้นมีบรรทัดเกิน 5 บรรทัด
- 2) คลุมดำ “หมายเหตุ” ที่อยู่บรรทัดที่ 83 และ 84

78									
79									
80									
81									
82									
83	หมายเหตุ ๑) กรณีจำหน่ายเนื้อสัตว์เป็นลักษณะซากให้ระบุจำนวนตัว								
84	๒) กรณีรับรองโดยใบรับรองให้จำหน่ายเนื้อสัตว์ให้ระบุขนาดของซาก								
85									

- 3) ย้ายไปด้านล่างโดยให้ห่างจากตำแหน่งเดิมตามจำนวนบรรทัดที่เกิน เช่น ย้ายลงด้านล่าง 5 บรรทัด

79									
80									
81									
82									
83									
84									
85									
86									
87									
88	หมายเหตุ ๑) กรณีจำหน่ายเนื้อสัตว์เป็นลักษณะซากให้ระบุจำนวนตัว								
89	๒) กรณีรับรองโดยใบรับรองให้จำหน่ายเนื้อสัตว์ให้ระบุขนาดของซาก								
90									

- 4) คลุมดำบรรทัดที่ 81 ให้ครอบคลุมทั้งตาราง

	A	B	C	D	E	F	G	H	I
78									
79									
80									
81									
82									
83									
84									
85									
86									
87									
88	หมายเหตุ ๑) กรณีจำหน่ายเนื้อสัตว์เป็นลักษณะซากให้ระบุจำนวนตัว								
89	๒) กรณีรับรองโดยใบรับรองให้จำหน่ายเนื้อสัตว์ให้ระบุขนาดของซาก								
90									

- 5) คลิกที่มุมล่างขวาที่คลุมดำ จากนั้นลากลงมาเท่าจำนวนบรรทัดที่เกิน เช่น 5 บรรทัด

	A	B	C	D	E	F	G	H	I
78									
79									
80									
81									
82									
83									
84									
85									
86									
87									
88	หมายเหตุ ๑) กรณีจำหน่ายเนื้อสัตว์เป็นลักษณะซากให้ระบุจำนวนตัว								
89	๒) กรณีรับรองโดยใบรับรองให้จำหน่ายเนื้อสัตว์ให้ระบุขนาดของซาก								

- 6) ข้อมูลจากชีท “ข้อมูลการรับรองให้จำหน่าย” ส่วนที่เหลือจะมาในชีท “สรุปการรายงานรายเดือน” เพิ่มจนครบ

3. พิมพ์ชื่อ “แบบ รน.” เพื่อพิมพ์ใบรับรองให้จำหน่ายเนื้อสัตว์แนบไปกับเนื้อสัตว์

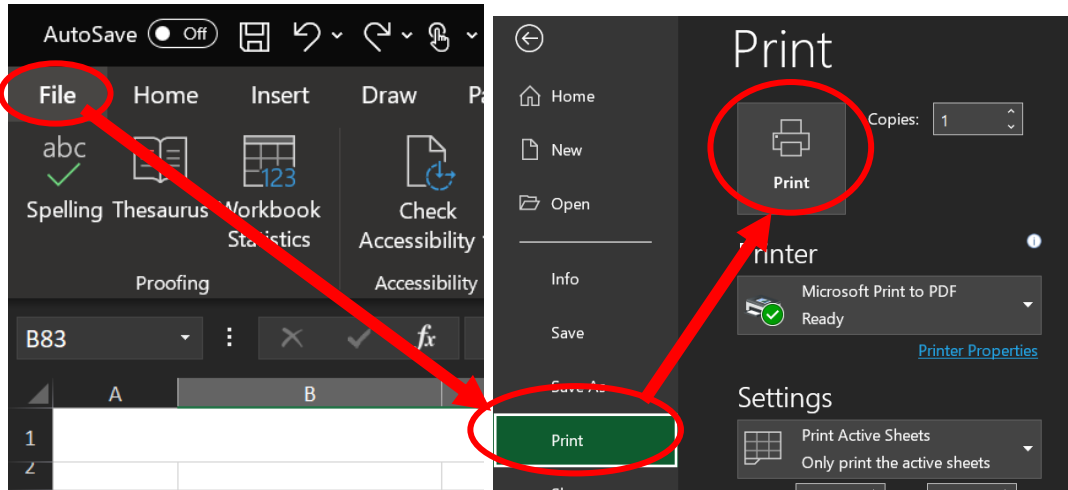
1. วิธีพิมพ์ใบรับรองให้จำหน่ายเนื้อสัตว์

- 1) เลือกที่ช่องสี่เหลี่ยม กรอกเลขที่ใบ รน.

- 2) ถ้ากรอกเลขที่ใบ รน. เช่น B3652
ถ้าถูกต้องจะมีข้อมูลปรากฏที่ช่องต่างๆ (บางข้อมูลต้องใส่เพิ่มเมื่อพิมพ์ออกมาแล้วเอง)
- 3) ตรวจสอบความถูกต้องอีกครั้ง ถ้าข้อมูลไม่ครบถ้วน จะขึ้นเป็นเลข 0

G	H
ชื่อโรงฆ่าสัตว์	เลขที่ใบอนุญาต โรงฆ่าสัตว์
	P.06 55 001/2555

- 4) เมื่อข้อมูลครบถ้วน ทำการปริ้นโดยการเลือกไปที่ File -> Print หรือ กด Ctrl + P จากนั้นตั้งค่าน้ำกระดาษตามต้องการแล้วเลือกคำสั่งพิมพ์



2. กรณี กรอกเลขที่ใบ รน. ไม่มีข้อมูลมาปรากฏ

- 1) ตรวจสอบเลขที่ใบ รน. ว่าถูกต้องหรือไม่อีกครั้งโดยเทียบในซีท “ข้อมูลการรับรองให้จำหน่าย”



4. การเตรียมไฟล์เพื่อส่งกรมปศุสัตว์

1. การตั้งชื่อไฟล์

ให้ตั้งชื่อตามรูปแบบดังนี้ รหัสโรงฆ่าสัตว์ EST.XX(กรณี) โรงฆ่าสัตว์เพื่อการส่งออก ถ้าเป็นโรงฆ่าสัตว์ภายในประเทศไม่ต้องใส่).ประเภทรายงาน.เดือนที่เก็บข้อมูล.ปี พ.ศ. โดยเปลี่ยนเครื่องหมาย “/” และเว้นวรรค เป็นเครื่องหมาย “.” เช่น โรงฆ่าสุกรที่มีเลขที่ใบอนุญาตฯ P 06 55 001/2555 เป็นโรงฆ่าสัตว์เพื่อการส่งออก หมายเลข EST.01 ต้องการส่งข้อมูลเดือน กันยายน ปี พ.ศ. 2562 ให้ตั้งชื่อไฟล์ ดังนี้ “P.06.55.001.2555.EST01.รณ.ก.ย.62”

2. การส่งไฟล์

วิธีส่งไฟล์อยู่บนหน้าเว็บไซต์สพส. <http://certify.dld.go.th/>

-> หัวข้อ พนักงานตรวจโรคสัตว์



-> หัวข้อ ประกาศและระเบียบที่เกี่ยวข้อง



5. การให้คำแนะนำการใช้งาน

หากพบข้อบกพร่องเกิดขึ้นในไฟล์ดังกล่าว

กรุณาติดต่อกลุ่มควบคุมโรงฆ่าสัตว์ภายในประเทศ สพส.

- โทรศัพท์ 0-2653-4444 ต่อ 3141

- ไปรษณีย์อิเล็กทรอนิกส์ certify7@dld.go.th

- Line Open Chat พนักงานตรวจโรคสัตว์

